

# Montjuïc, un dels límits de Barcelona, esdevé testimoni dels segles. Nova publicació sobre La Satalia.

L'Ajuntament de Barcelona i l'Institut Català d'Arqueologia Clàssica (ICAC) publiquen *Paisatge històric a la muntanya de Montjuïc: resultats del projecte La Satalia*.

És un treball d'arqueologia del paisatge enfocat des del punt de vista de la geografia històrica i adreçat als especialistes, als gestors del territori, als interessats en la història de Barcelona i al públic en general, **editat per Josep Maria Palet**, director de l'ICAC i cap de l'**equip de recerca GIAP**.

Es tracta d'un treball interdisciplinari centrat en aspectes morfològics, històrics i naturals del paisatge; en l'ocupació i explotació de la muntanya de Montjuïc; i en la seva transformació al llarg del temps. Per dur-lo a terme ha calgut aplicar noves tecnologies digitals a l'anàlisi arqueomorfològica, en concret Sistemes d'Informació Geogràfica (SIG).

Un treball interdisciplinari centrat en aspectes morfològics, històrics i naturals del paisatge; en l'ocupació i explotació de la muntanya de Montjuïc

El projecte respon a l'encàrrec que l'aleshores Sector d'Urbanisme i Infraestructures de l'**Ajuntament de Barcelona** i el **Museu d'Història de Barcelona (MUHBA)** van fer a l'ICAC amb l'objectiu de **verificar l'existència d'un possible tram de la via romana de Barcino al Llobregat a l'àrea del barri de la Satalia**, al Poble-sec, en el marc d'un estudi més ampli històric, geogràfic i arqueològic de la muntanya de Montjuïc i el seu entorn.

Entre altres recerques, el treball va permetre proposar l'**emplaçament exacte de l'església de Sant Julià**, una important parròquia altmedieval actualment desapareguda situada a la muntanya de Montjuïc, i reconèixer formes històriques del paisatge, com ara

traces de camins antics i fronts de pedrera, fusionades amb el paisatge urbà actual.

**El llibre** ofereix **material gràfic inèdit amb reconstruccions històriques** molt ajustades a l'estat de la recerca per a les fases romana, tardoromana i medieval. A més, es presenta en tres llengües —català, castellà i anglès— i en format digital, que es pot descarregar gratuïtament (**aquí** i al **repositori obert de l'Ajuntament de Barcelona**).



Delimitació de la zona estudiada sobre el terreny. Imatge: Hèctor A. Orengo (GIAP-ICAC).

## Posar en valor el patrimoni

L'any 2006 l'Ajuntament de Barcelona havia d'aprovar un pla de gestió de la muntanya de Montjuïc. **El barri de la Satalia, al Poble-sec**, quedava afectat per aquest pla, ja que estava previst destinar l'espai a zona verda.

L'Associació de veïns del Barri de La Satalia va batallar molt per impedir el que entenien que podia significar l'enderroc del barri. Un dels arguments esgrimits va ser el **possible**

**pas d'un suposat tram de la via romana de Barcino al Llobregat.** Posar en valor el patrimoni era per a l'associació una manera de defensar el barri. La xarxa viària antiga al Pla de Barcelona ja havia estat l'eix central de la tesi doctoral (1997) de **Josep Maria Palet**, editor de la publicació.

El **Museu d'Història de Barcelona** encarrega a l'ICAC un estudi sobre l'àrea on se situa el barri de La Satalia. L'encàrrec es va executar a través d'un conveni entre l'Ajuntament de Barcelona i l'ICAC, a finals del 2006, i **l'estudi es va dur a terme durant els anys 2007 i 2008**. La memòria va ser presentada finalment al Sector d'Urbanisme i Infraestructures de l'Ajuntament de Barcelona. Els anys 2011 i 2012 l'equip de l'ICAC va tornar a treballar en la memòria amb l'objectiu de convertir-la en un llibre.

Es tracta, doncs, d'un treball en el qual ha intervingut un ampli equip d'investigadors coordinat per **Josep Maria Palet** amb la participació dels investigadors **Hèctor A. Orengo** (GIAP-ICAC), **Aureli Álvarez**, **Ramón Julià** i **Santiago Riera-Mora**, entre altres autors. El llibre compta també amb una presentació de **Jordi Bolòs** i un preàmbul de **Carme Miró** i **Alaix**, responsable del **Pla Barcino** (Servei d'Arqueologia de Barcelona). La publicació es el resultat de la col·laboració de tres institucions de recerca: l'ICAC, el **SERP (Seminari d'Estudis i Recursos Prehistòrics)** de la UB i l'**ICTJA (Institut de Ciències de la Terra Jaume Almera)** que forma part del **CSIC**.



Coberta de la publicació

Montjuïc forma part integral de la història de Barcelona

Es tracta d'un **estudi historicoarqueològic i geogràfic del vessant nord-oriental de la muntanya de Montjuïc**, on se situa el barri de la Satalia, però que inclou el conjunt de la muntanya: des de la Zona Franca al delta del riu Llobregat, i fins a Ciutat Vella. El seu objectiu és oferir una visió territorial de conjunt d'una de les muntanyes més emblemàtiques de Barcelona i mostrar la seva relació amb la ciutat.

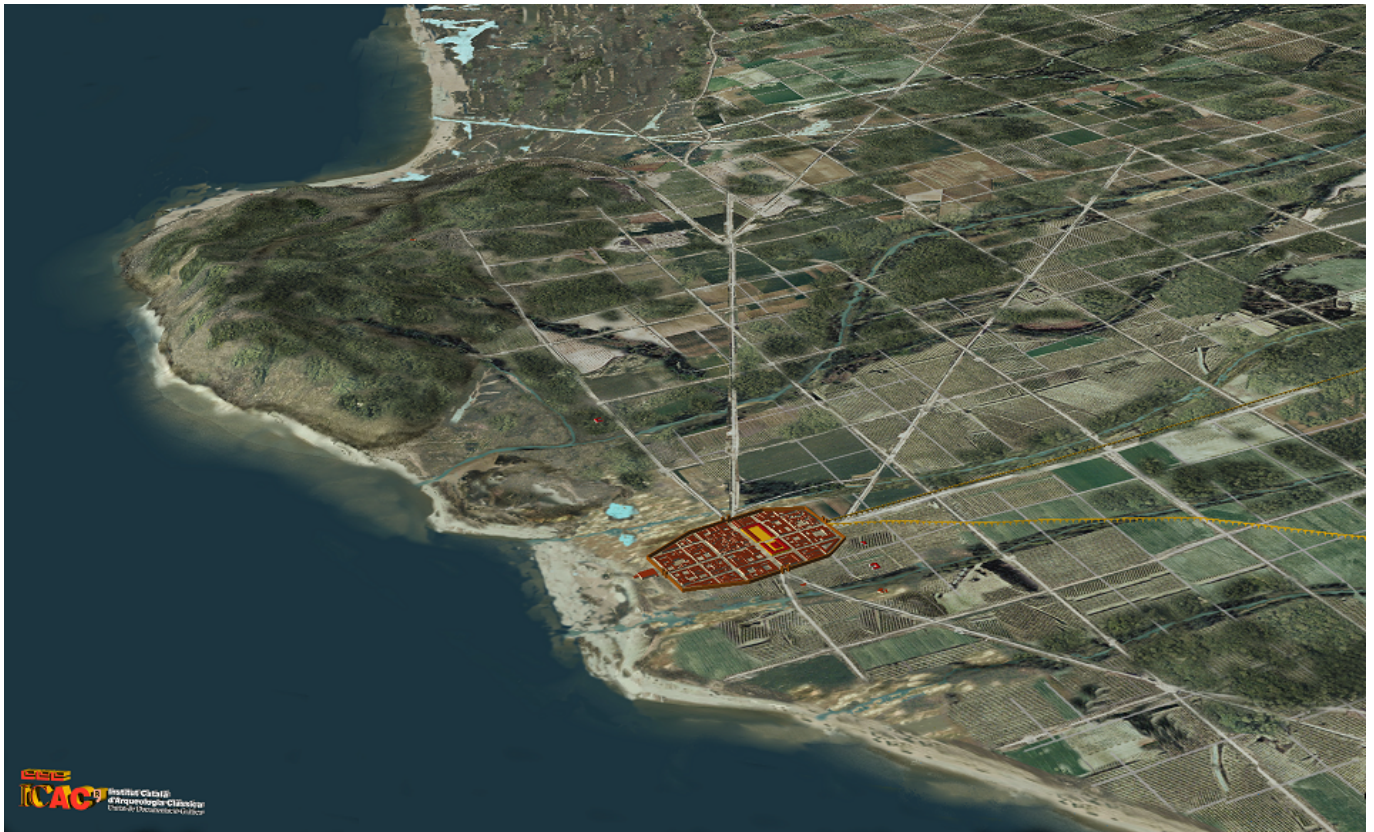
El treball ofereix una visió territorial de conjunt d'una de les muntanyes més emblemàtiques de Barcelona: Montjuïc

Des de la perspectiva de l'arqueologia del paisatge (l'especialitat de **Josep Maria Palet** i



l'equip GIAP, que dirigeix), el treball va estudiar integralment els aspectes històrics, arqueològics i ambientals d'un determinat espai per tal d'entendre la seva evolució física i humana i observar la relació entre les dues, i la transformació del territori des d'una visió diacrònica.

Al llarg dels segles, el vessant nord de la muntanya de Montjuïc ha mantingut una estreta relació amb la ciutat de Barcelona, que es fa evident en una complexa xarxa viària i en l'ocupació i explotació dels seus recursos agraris (conreu en sistemes de terrasses), hídrics (fonts i torrents) i geològics (pedreres). La zona del peu de muntanya, a més, és idònia per fer-hi un estudi geomorfològic.



Reconstrucció fotogràfica de Montjuïc i el seu entorn als segles I-II dC. En groc veiem les traces documentades per l'estudi arqueomorfològic. Imatge: ICAC.

El treball està plantejat des de dos focus d'interès: d'una banda el vessant nord de Montjuïc,

l'àrea del Poble-sec i el barri de la Satalia, i de l'altra, la muntanya i la ciutat de Barcelona. El seu objectiu central és contextualitzar les eventuais singularitats en la història de Montjuïc i la seva relació amb la ciutat de Barcelona. És així com van definir-se els principals àmbits de recerca desenvolupats.

El primer d'aquests àmbits —molt important— va ser la **xarxa viària**. Al barri de la Satalia es conserven trams d'antics camins inserits al traçat urbà actual. L'estudi de la xarxa viària històrica de la muntanya i la seva inserció als antics camins del pla i les comunicacions amb la ciutat de Barcelona ha estat un aspecte important del treball. Amb aquest objectiu s'ha desenvolupat un estudi arqueomorfològic de les formes històriques del paisatge.

Al barri de la Satalia es conserven trams d'antics camins inserits al traçat urbà actual

Un segon àmbit treballat és la **geologia de la muntanya** i, específicament, l'explotació de pedreres i els aspectes geomorfològics estretament relacionats amb les seves transformacions històriques i la seva topografia. Els usos del sòl també han estat un element important del treball. Des d'aquesta perspectiva s'ha dut a terme l'estudi de l'**evolució històrica del paisatge vegetal de la muntanya** i del seu entorn al llarg del temps a partir d'estudis pol·línics. L'objectiu en aquest àmbit ha estat realitzar una aproximació a l'impacte antròpic (la desforestació, les activitats econòmiques, etc.), com a causa dels processos erosius que provoquen l'evolució de les formacions del peu de muntanya. La documentació, la cartografia històrica i les fonts escrites han estat un suport essencial per al treball.

La ciutat de Barcelona disposa d'un conjunt excepcional de gravats, plànols i mapes dels segles XVI a XX, que han fet possible aquest tipus de recerca. La documentació escrita de caràcter rural també és molt abundant i, de manera prou sistemàtica, retrocedeix fins a finals del segle X.



Base cartogràfica de V. Martorell dels anys trenta georeferenciada. Imatge: Hèctor A. Orengo (GIAP-ICAC).

S'ha dut a terme **un treball interdisciplinari** centrat en aspectes morfològics, històrics i naturals del paisatge en l'ocupació i explotació de la muntanya, i la seva transformació al llarg del temps. En un treball d'aquesta mena **ha estat important la incorporació de noves tecnologies digitals a l'anàlisi arqueomorfològica**, en concret, Sistemes d'Informació Geogràfica (SIG).

El llibre ofereix material gràfic inèdit, amb reconstruccions històriques molt ajustades a l'estat de la recerca per a les fases romana, tardoromana i medieval



L'estudi va rebre un finançament mixt i ha estat un bon exemple d'harmonització de prioritats de recerca i de gestió territorial, amb la coordinació institucional de l'Institut Català d'Arqueologia Clàssica, el Departament d'Urbanisme de l'Ajuntament de Barcelona, el Museu d'Història de la Ciutat (MUHBA) i l'Associació de Veïns del Barri de La Satalia. Els resultats mostren les capacitats de transferència del coneixement de l'arqueologia del paisatge, que no es limiten només a la divulgació, sinó que generen **un producte que pot crear beneficis pràctics, aplicables, en aquest cas, a un futur pla de gestió de la muntanya de Montjuïc.**

La part gràfica és un dels aspectes més remarcables del treball. Completament inèdita, ofereix reconstruccions històriques molt ajustades a l'estat de la recerca per a les fases romana, tardoromana i medieval. És un treball d'arqueologia del paisatge des del punt de vista de la geografia històrica adreçat als especialistes, als gestors del territori, als interessats en la història de Barcelona i al públic en general.

## Les principals conclusions

Com a resultat de l'estudi cal destacar el **reconeixement de formes històriques del paisatge** fusionades amb el paisatge urbà actual: traces de camins antics i fronts de pedrera. Actualment es conserven traces de tres camins històrics a la trama urbana de la Satalia: el carrer de la Creu dels Molers, el passatge Antic de València i el carrer de Margarit.

Destaca el reconeixement de formes històriques del paisatge fusionades amb el paisatge urbà actual

L'origen d'aquests camins i sistemes viaris se situa en l'època romana. Parcialment conservats al barri, perduren i s'adapten a diversos canvis durant l'antiguitat tardana i l'època medieval, amb relació a l'interès que pren el vessant sud de la muntanya i la zona del delta del Llobregat.



El treball va permetre proposar l'**emplaçament exacte de l'església de Sant Julià**, una important parròquia altmedieval actualment desapareguda situada a la muntanya de Montjuïc, i identificar diverses pedreres, com les que hi ha als jardins del Palauet Albéniz o la de Laribal, als jardins del mateix nom. El front de la pedrera Machinet, al Teatre Grec, és el més conegut en aquest sector de la muntanya, ja que es va aprofitar com a front escènic del teatre.



La Satalia, passatge antic de València. Foto: ICAC.

Al barri de la Satalia **els fronts de pedrera** són menys visibles perquè estan ocupats per edificacions o coberts de vegetació. Els tres fronts coneguts —Satalia, Satalia-Espanya i Masferrer— es van obrir durant la segona meitat del segle XIX aprofitant l'esglaió natural del terreny i, un cop van ser abandonats, els van ocupar les edificacions i construccions

modernes.

Els estudis de Santiago Riera sobre l'evolució del paisatge vegetal de la muntanya han demostrat la presència del conreu de la vinya ja en l'època ibèrica

El front més visible és el de Satalia-Espanya. Avui, l'espai obert per l'antiga pedrera, l'ocupa el camp municipal de futbol de la Satalia. El front d'explotació és ben visible des del mirador del barri, tot i que actualment està cobert de vegetació.

Cal destacar també que els estudis de **Santiago Riera** sobre l'evolució del paisatge vegetal de la muntanya han demostrat la presència del conreu de la vinya ja en l'època ibèrica, segurament en sistemes de terrasses que en part han estat aprofitats per urbanitzar el barri.

---

*Paisatge històric a la muntanya de Montjuïc: resultats del projecte La Satalia*

Edició de **Josep Maria Palet**. Presentació de **Jordi Bolòs**. Preàmbul de **Carme Miró i Alaix**.

Edició trilingüe: català, castellà i anglès.

---

Per a més informació:

**Barcelona Llibres** (Ajuntament de Barcelona), **Laura Santaflorientina**