

# Arqueologia dels paisatges culturals de muntanya a les capçaleres del Ter i del Segre (Ripollès-Cerdanya). (Projecte Quadriennal. Generalitat de Catalunya. CLT009/18/00101)



**Investigador/s principal/s:** Josep M. Palet i Lúdia Colominas

**Investigador/s participant/s:** Hèctor A. Orengo, Arnau Garcia, Pau Olmos, Tania Polonio, M. Jesús Ortega, Abel Gallego, Jesús Martínez, Anna Bertral, Paloma Aliende, Alexandra Livarda, Alfredo Mayoral i Valentina Pescini

**Dates:** 01/01/2018 - 31/12/2021

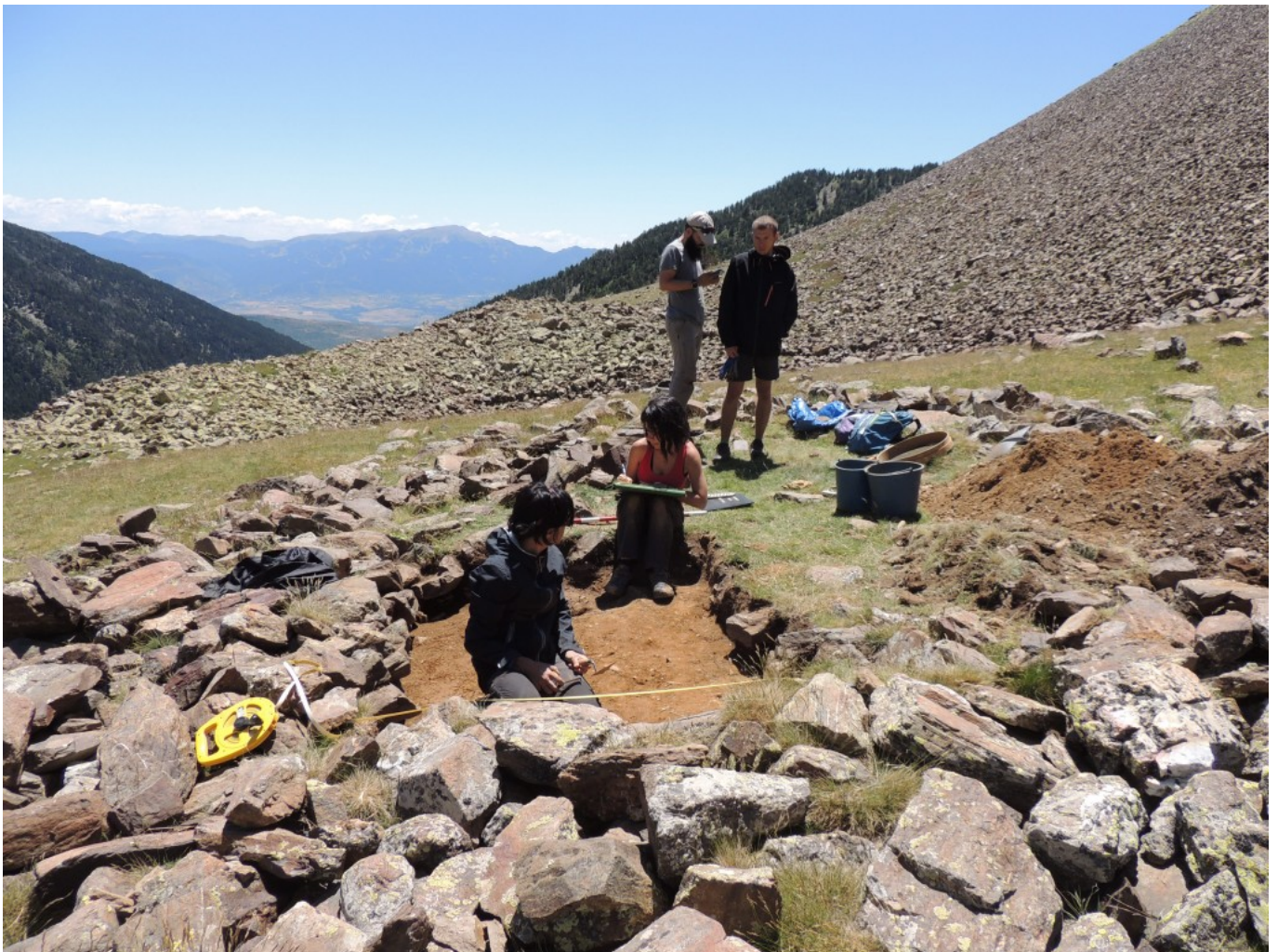
**Finançament:** Departament de Cultura de la Generalitat de Catalunya, Projectes quadriennals de recerca en matèria d'arqueologia i paleontologia per al període 2018-2021 (CLT009/18/00101)

El projecte se centra en **l'estudi dels paisatges culturals de muntanya des de la perspectiva de l'arqueologia del paisatge**. Es planteja analitzar el territori com a espai cultural en totes les seves dimensions: mediambiental, social i humana.

La recerca aposta per un plantejament pluridisciplinari i diacrònic. L'objectiu principal és poder avaluar **l'acció antròpica i les interaccions societat-medi al llarg del temps**, analitzant variables diverses del paisatge i a través del creuament de les dades obtingudes.

La perspectiva cronològica és de llarga durada: **del Neolític fins a l'època moderna**. Tanmateix, l'eix vertebrador del projecte és l'Antiguitat, que s'aborda des d'una perspectiva diacrònica i que comprèn, també, la prehistòria recent (Neolític) i l'Alta Edat Mitjana.

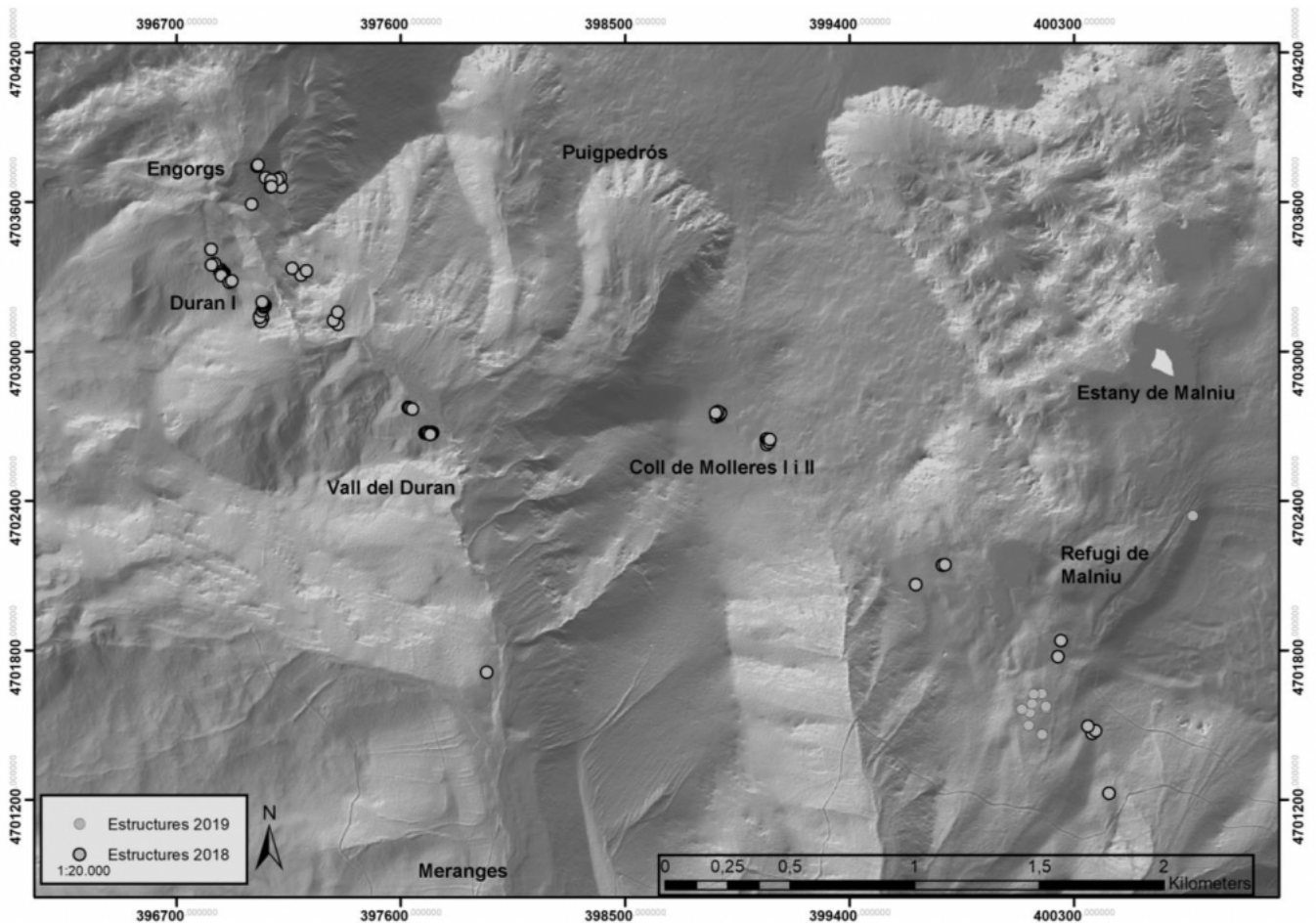
Els treballs que es duran a terme en aquest sector permetran connectar els diversos estudis desenvolupats per l'equip de recerca GIAP anteriorment a les capçaleres del riu Segre; concretament, a les valls del Madriu-Perafita-Claror (Andorra), a la Serra del Cadí (Alt Urgell) i a les capçaleres del Ter (Ripollès).



Treballs arqueològics a l'estructura 023 al jaciment de Duran I (Meranges), juliol de 2019. Foto:  
ICAC

## Resultats de les intervencions de 2018 i 2019

Durant 2018 i 2019 s'han dut a terme treballs de prospecció arqueològica i sondejos en espais altimontans a la serra del Puig Pedrós-Malniu, a les capçaleres del Segre a la Cerdanya; una àrea d'estudi inèdita. Els resultats han proporcionat un inventari precís de 88 estructures ramaderes agrupades en quinze jaciments arqueològics, i han permès fer un diagnòstic arqueològic relatiu a la seva funcionalitat, cronologia i potencialitat arqueològica; elements necessaris per a caracteritzar les dinàmiques d'ocupació d'aquests espais altimontans (Fig. 1).



Mapa dels jaciments i de les estructures estudiades en les prospeccions del 2018 i del 2019 sobre DEM. Imatge: ICAC

El cas concret del jaciment de **Duran I** (a la capçalera de la vall del riu Duran, a Meranges), un espai ramader format per un conjunt de catorze estructures (tancats, cabanes, espais d'emmagatzematge i d'altres estructures indeterminades), resulta interessant per a conèixer l'origen de la gran transhumància en aquest sector del Pirineu. S'han trobat indicis, també, en una de les estructures catalogades (la cabana 016), d'una explotació ramadera anterior, d'època romana alt imperial.

El jaciment de **Coll de Molleres I** documenta un establiment de llarga ocupació, amb una primera gran fase constructiva de tipologia poligonal que situaríem entre el període ibero-ceretà i la fase romana (segles III aC - I dC), i una segona gran fase ja plenament medieval (amb un abandonament que es situaria vers els segles XII-XIII). Tanmateix, la datació de segle IX aC suggereix un origen ceretà pel complex, al Bronze Final - Ferro I.

Els resultats globals obtinguts a les campanyes del 2018-2019 aporten unes primeres dades molt interessants sobre l'ocupació altimontana a la zona de Meranges. Les prospeccions han permès evidenciar l'**alta densitat de preservació d'estructures arqueològiques** en aquesta zona.

Al mateix temps, les excavacions de diagnòstic en sis estructures corresponents a dos jaciments diferents permeten mostrar com **aquesta ocupació de l'alta muntanya a la zona de Meranges s'iniciaria en època neolítica i s'estendria fins època moderna**. Els resultats també reforcen la importància de les zones de muntanya del Pirineu durant l'època romana, fet que s'havia constatat en estudis anteriors a les Capçaleres del Ter i a les valls del Madriu-Perafita-Claror, a Andorra (Palet *et al.* 2019).

Altres estudis en regions veïnes, al nord de Cerdanya (a la muntanya d'Enveig especialment) havien proposat, per contra, una davallada durant el període romà en les activitats en espais altimontans en favor d'activitats agrícoles a les planes baixes (Rendu 2003, p. 520). Probablement aquest contrast no està relacionat amb la disminució de les activitats econòmiques a les zones de muntanya, sinó amb l'especialització i la diversificació d'activitats a nivell regional i microregional (Leveau i Palet 2010).

Les valls estudiades estaven ben comunicades per una antiga xarxa de vies pirinenques entre la Gallia *Narbonensis* i la Hispània *Tarraconensis*. Al centre d'aquestes valls es troba la plana de Cerdanya i la ciutat romana de *Iulia Libica* (Llívia), fundada l'últim quart del segle I aC (Olesti, 2014, p. 357-359). Per tant, aquesta ciutat romana era el centre d'una important xarxa de camins connectada amb les muntanyes circumdants.

És important destacar que les dades arqueològiques i paleoambientals assenyalen una intensificació de l'antropització de les zones de muntanya durant el període que va des del final de l'Imperi i, sobretot, durant l'antiguitat tardana, a causa de l'augment d'activitats ramaderes. D'entre les zones estudiades, això és especialment visible a les capçaleres del Ter.

L'acció antròpica durant aquest període va ser prou important per crear una nova configuració del paisatge que tindrà continuïtat en l'època medieval i moderna, amb una major homogeneïtzació paisatgística, caracteritzada per l'expansió d'activitats transhumants extensives.

Les intervencions a Duran I i a Molleres I permeten documentar una ocupació romana als dos jaciments. A Duran I es situa als segles II-III dC, segurament vinculada ja amb una explotació ramadera de l'espai. En aquest jaciment el més remarcable és el gran complex ramader dels segles VIII-X dC.

A Coll de Molleres I es documenta un establiment de tipologia poligonal que situaríem entre el període íbero-ceretà i la fase romana (segles III aC - I dC). La relació d'aquesta fase del jaciment amb un ús ramader és menys clara, sent també possible la seva relació amb un punt de control territorial, en un coll important en l'eix transpirinenc est-oest situat a uns 2.500 m d'alçada.

En resum, l'estudi d'aquests espais altimontans confirma el seu interès per conèixer **l'origen de la gran transhumància en aquest sector del Pirineu i la implantació**

**territorial de *Iulia Libica* (Llívia, Cerdanya)** en relació al control i explotació dels espais altimontans.

Projecte finançat pel Departament de Cultura de la Generalitat de Catalunya  
(CLT009/18/00101).



Generalitat de Catalunya  
**Departament  
de Cultura**