

“Falta poc per tenir controlada tota la producció terrissaire del Baix Llobregat”

Entrevista a Cèsar Carreras (UAB)

“Falta una mica menys per tenir controlada tota la producció terrissaire romana del Baix Llobregat”

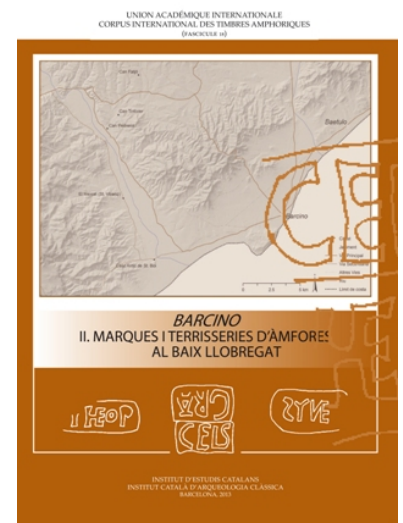


Cèsar Carreras (UAB) és l'editor, juntament amb Albert López Mullor (Diputació de Barcelona) i Josep Guitart i Duran (UAB/ICAC), del llibre *Barcino II. Marques i terrisseries d'àmfores al Baix Llobregat*, coeditat per l'Institut d'Estudis Catalans i l'ICAC i presentada a Sant Boi de Llobregat el 20 de febrer.

Aquest llibre és el gran catàleg de les marques d'àmfora del Baix Llobregat?

Sí, però és més que el catàleg, perquè posem les marques d'àmfora en context. Hem convidat a escriure-hi arqueòlegs que han excavat a les vil·les, que coneixen el territori. Al llibre expliquem els centres de producció, hem fet arqueometria, hem analitzat els ancoratges (els ports), les comunicacions, els derelictes... Fins i tot hem recuperat fotos antigues!

Quin compendi.



Per això es tracta d'un catàleg atípic, perquè també hi hem afegit marques en ceràmica comuna, perquè les terrisseries també en produeixen, juntament amb material construcció, grans contenidors com dolia, etc.

A aquest llibre l'ha precedit un primer volum, *Barcino I. Marques i terrisseries d'àmfores al Pla de Barcelona*.

Sí, tot i que ja abans havia sortit el llibre de les marques de Badalona, *Baetulo*, les àmfores, escrit per Montserrat Comas. Després va venir *Barcino I*, que com *Barcino II* forma part del projecte europeu Corpus International des Timbres Amphoriques. És l'IEC qui vetlla per crear aquest corpus de marques en àmfora de l'actual Catalunya, i els dos llibres de *Barcino* s'han fet per encàrrec seu.

El Baix Llobregat era l'ager de Barcino?

N'era una part. De fet el que vam anomenar en el primer volum "pla de Barcelona" i que és la ciutat actual, llavors era *ager*. Arribava fins a Martorell, que era el *limes* de l'ager de la colònia de *Barcino*. El Baix Llobregat era la zona més productora de terrissa. Hi hem trobat un munt de segells. Més de 700, repetits inclosos.

Impressionant.

Sí. A l'inici del llibre esperàvem trobar 350 marques, i hem duplicat el nombre! Hem treballat amb empreses arqueològiques que aquests últims anys han excavat al Baix Llobregat i han lliurat material d'excavació. Només de Sant Vicenç tenim 200 marques que fa 5 anys no se sabien.



Com es van trobar?

Fent les obres per condicionar un antic mercat com a biblioteca. S'hi va trobar un abocador, restes del forn de les àmfores, restes d'una premsa oliaria ja d'època baiximperial... I al costat, una rasa de Telefónica va posar al descobert petits forns i abocadors. Encara poden donar molt de si Sant Vicenç i Sant Boi, si s'hi van fent obres!

Sí que tenia envergadura el sector terrissaire.

Mira, tenim localitzades quatre grans terrisseries: dues són pràcticament indústries, no vinculades a cap vil·la, i produeixen envasos per a molts propietaris. Són les terrisseries del nucli antic de Sant Boi i de Sant Vicenç dels Horts, que ha sigut la gran sorpresa!

Per què?

Per la quantitat i la densitat de les troballes! A la zona del jaciment del Mercat i el carrer Moragues, a Sant Vincent totes les troballes estan a una distància màxima 500 metres. Allà cada cop que fan una rasa apareix ceràmica! Suposem que aquesta concentració és perquè la zona del Llobregat reuneix condicions ideals: les argiles, l'aigua, i la proximitat del riu per al transport.

I les altres dues grans terrisseries?

Són més petites, vinculades a vil·les: Can Pedrerol (Castellbisbal) i Can Tintorer (el Papiol). A més està la vil·la de Can Manyoses (Viladecans) també amb una petita producció. Deduïm que eren vil·les que feien tot el procés: de l'elaboració a l'envasat. I a més estaven ben comunicades amb la riera de Rubí, que porta al Llobregat i potser en aquella època el feien servir per al transport.



Com funcionava el transport?

A la vall del Llobregat omplien *in situ* les àmfores de vi, baixaven amb barques riu avall i el duïen als ancoratges del delta (a Gavà tenim el testimoni de les Sorres), o bé es carregaven les àmfores ja als *horrea* de Barcino i després un vaixell les portava a destí.

El vi laietà del Baix Llobregat on s'exportava?

Tenim molts vaixells trobats al sud de Gàl·lia, i també a la mateixa Roma, amb marques procedents del Baix Llobregat en àmfores Pascual 1 Dressel 2-4. Al Monte Testaccio se n'hi han trobat 25! Vol dir que un dels principals mercats era Roma, i l'altre, el sud de França, Roine amunt.

L'exploració agrària de la vall del Llobregat era sobretot la vinya?

Sí, però tenim premses oleàries, o sigui que també es feien altres productes. S'han trobat envasos globulars, com les àmfores Dressel 20, amb pasta de San Boi i Barcino. Però sols són 3: no es pot parlar d'exportació d'oli.

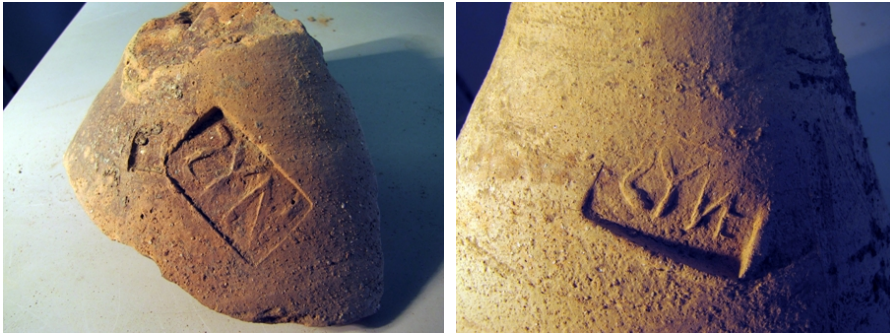
El tema ofereix encara grans interrogants?

Falta esbrinar d'on provenen un 25-15% de les marques trobades en derelictes amb carregament del Baix Llobregat. Sembla que els vaixells feien una gran carregada, amb única procedència, i se n'anaven cap a Roma. I aquest 25-15% de marques no identificades vol dir que segurament encara ens falta trobar un o dos petits tallers. No queda gaire per tenir controlada la producció local!

Destacaries alguna altra aportació del llibre?

L'article de la **Diana Gorostidi**. De Can Pedrerol teníem la marca NYS, i arran de les excavacions al mercat de Sant Vicenç surten molts exemplars de SYN (l'inrevés) i SYNE. Comparant amb l'epigrafia monumental tenim el nom d'un personatge: Syne(cdemus), un llibert de Barcelona, Caius Trocina Synecdemus. La seva inscripció és a Castelldefels, trobada com a material reutilitzat en el castell medieval, i que potser prové d'una vil·la propera. Però hi havia un decalatge entre la inscripció, datada del 150 dC, i la marca en un derelict, el vaixell Giraglia, del 20 dC.

[Més informació al blog [Castelldefels: historias menudas](#)]



*Segells SYN i SYNE sobre àmfors Dressel 2-4 de Sant Vicenç dels Horts. (Fotos: **Piero Berni**)*

Com es resol aquest desfasament?

L'autora, a través de paral·lels epigràfics, ha pogut abaixar la cronologia del nostre personatge del 150 dC al 70 dC. O sigui que de ben jove potser va treballar com a esclau en una terrisseria i finalment va ser alliberat i va ser un llibert important de Barcino. A partir de les marques d'àmfora hem rectificat la gran epigrafia!

Text i retrats: Carme Badia i Puig

Febrer del 2014

