

CONVENI DE COL·LABORACIÓ ENTRE ACESA I L'ICAC PER A L'EXECUCIÓ DE LES ACTUACIONS PER LA INTERVENCIÓ ARQUEOLÒGICA AL JACIMENT DEL PLA DE DALT (SECTOR 4) EN RELACIÓ A LES OBRES DE CONSTRUCCIÓ DE L'ENLLAÇ DE SANT GREGORI. OBRES D'AMPLIACIÓ DE L'AUTOPISTA AP-7

Barcelona, 2 de gener de 2012

REUNITS

D'una part, el Sr. Josep Lluís Giménez Sevilla, director general d'AUTOPISTAS CONCESIONARIA ESPAÑOLA, S.A. (Unipersonal), d'ara en endavant **acesa**, amb domicili social a l'Avda. Parc Logístic, 12-20 de Barcelona i CIF A-62890827,

I de l'altra, la Dra. Isabel Rodà de Llanza, directora de l'INSTITUT CATALÀ D'ARQUEOLOGIA CLÀSSICA, d'ara en endavant ICAC, que té la seu a la plaça Rovellat s/n de Tarragona i CIF S-4300033-J.

Ambdues parts es reconeixen la capacitat legal necessària per contractar i obligar-se i, per tant, per subscriure el present conveni i, en virtut d'això,

MANIFESTEN

I.- Que en data 25 de juliol de 2008, i en el marc del Reial Decret 457/2006, de 7 d'abril que recull les obres d'ampliació de l'Autopista AP-7, es va signar un conveni de col·laboració entre **acesa** i l'ICAC, en endavant el Conveni, per tal que aquest Institut realitzés, en una primera fase, les prospeccions superficials arqueològiques a les zones d'obres indicades per la Direcció de Patrimoni Cultural del Departament de Cultura i Mitjans de Comunicació.

II.- Que la construcció d'un nou enllaç a Sant Gregori fa necessària la intervenció arqueològica en el jaciment del Pla de Dalt Sector 4, afectat per les esmentades obres.

III.- Que atesa la voluntat d' **acesa** d'encomanar les tasques abans esmentades a l'ICAC i d'aquest d'acceptar-les ambdues parts

CONVENEN

PRIMER.- Que l'ICAC portarà a terme les tasques de intervenció arqueològica amb l'abast que estableix la "Proposta d'actuacions i planimetria per la intervenció arqueològica al jaciment del Pla de Dalt. Sector 4" que s'adjunta com a Annex 1.

SEGON.- Que el preu a abonar per part d' **acesa** a l'ICAC per l'execució dels treballs objecte del present conveni és d'un màxim de TRES-CENTS SETANTA NOU MIL NOU-CENTS VINT I TRES EUROS AMB QUATRE CÈNTIMS (379.923,04 €) IVA exclòs, d'acord amb el pressupost i el pressupost detallat aportat per l'ICAC que s'adjunten com Annex 2. En qualsevol cas, l'ICAC facturarà en funció dels amidaments reals.

L'esmentat import es farà efectiu mitjançant transferència bancària al compte bancari que designi l'ICAC de la següent manera:

- Un 20% a la signatura del present conveni.
- La resta contra la presentació de factures mensuals corresponents als amidaments reals efectuats de les quals es descomptarà, des de la primera certificació les quantitats avançades.

Les corresponents factures emeses per l'ICAC seran pagadores a 60 dies, dies de pagament 5, 12, 19 i 26 de cada mes, a comptar des de la data d'entrada al "Departament de Comptes a pagar" de Serviabertis, S.L., Avinguda del Parc Logístic 12-20, 08040 de Barcelona, empresa encarregada de la facturació d'**acesa**.

TERCER.- El termini màxim d'execució dels treballs serà de catorze setmanes i s'hauran d'haver iniciat el dia 16 de gener de 2012.

Als efectes d'assolir una òptima coordinació entre els treballs arqueològics a realitzar i les obres, **acesa** i l'ICAC han pactat el calendari dels treballs concretant dates i ubicació dels mateixos.

Les parts acorden que, en el termini màxim de les dotze primeres setmanes des del començament de les tasques encomanades a l'ICAC, els contractistes encarregats de l'obra de l'enllaç de Sant Gregori podran iniciar el moviment de terres, supervisats pels tècnics de l'ICAC.

QUART.- L'ICAC es compromet a donar estricta compliment a tot allò que exigeixen les disposicions legals o reglamentàries vigents en cada moment que li afectin per raó de l'activitat objecte del present contracte. Especialment es compliran les obligacions que li pertoquen en matèria tributària, de seguretat social i riscos laborals amb sencera indemnitat d'**acesa**.

Així mateix l'ICAC garanteix que disposa d'una pòlissa de responsabilitat civil amb cobertura suficient per a fer front als possibles danys causats a tercers amb motiu de l'execució dels treballs.

CINQUÈ.- L'ICAC es compromet a donar compliment al que disposa la Llei 31/1995 de "Prevención de Riesgos Laborales" i el "Real Decreto 1627/97 de 24 de octubre" i la resta de Legislació sobre riscos laborals, essent responsable de la posta a la pràctica de les esmentades disposicions, així com de les conseqüències que es derivin del seu incompliment, tant pel que fa al personal de l'ICAC com pel que fa a les empreses subcontractistes o treballadors autònoms, quan sigui el cas.

L'ICAC manifesta que el personal que destinarà a l'execució dels treballs objecte del present contracte ha estat degudament format i es compromet a instruir a aquest sobre les mesures a adoptar per a la realització dels treballs d'acord amb el que estableixi el Pla de Seguretat i Salut.

Amb anterioritat al inici dels treballs, l'ICAC haurà de presentar el Pla de Seguretat i Salut al contractista principal de les obres que haurà de ser aprovat pel Coordinador de Seguretat i Salut i que es constituirà com annex del pla de Seguretat i Salut d'aquest últim.

SISÈ.- Els treballs objecte del present conveni hauran de realitzar-se amb estricta compliment de la normativa mediambiental vigent, aplicable a cada cas.

SETÈ.- D'acord amb allò establert al Reial Decret Legislatiu 1/1996, de 12 d'abril, pel qual s'aprova el text refós de la Llei de propietat intel·lectual i altres normes jurídiques relacionades, els resultats científics de les activitats arqueològiques realitzades en el marc d'aquest Conveni, així com el conjunt documental de tota mena produït en les esmentades activitats, son propietat d' **acesa**.

Arribat el moment, ambdues parts signants d'aquest conveni prendran les mesures necessàries per a la difusió dels resultats científics del projecte. No obstant això, **acesa** autoritza a l'ICAC a gestionar, utilitzar i publicar, si ho creu convenient, la documentació científica generada en el projecte, fent constar a **acesa** en els crèdits de les corresponents publicacions.

acesa faculta a l'ICAC perquè pugui autoritzar lliurement l'ús dels resultats científics de les activitats dutes a terme en el marc d'aquest conveni a les empreses d'arqueologia i als arqueòlegs que hi hagin participat.

A efectes de garantir una correcta coordinació entre l'ICAC i **acesa** i per tal de tractar amb la deguda confidencialitat els treballs objecte d'aquest conveni, l'ICAC acordarà amb **acesa** la forma en que s'informarà als mitjans de comunicació els resultats d'aquests.

10/11





VUITÈ.- Ambdues parts es comprometen a complir estrictament les obligacions establertes en aquest conveni. L' incompliment d'una part donarà dret a l'altre a donar per resolt els Conveni i les seves addendes.

NOVÈ.- Les parts acorden sotmetre les eventuals divergències que poguessin plantejar-se en relació al compliment del present conveni, a la jurisdicció i competència dels jutjats i tribunals de la ciutat de Barcelona, amb renúncia expressa de qualsevol altre fur que els pogués correspondre.

I en prova de conformitat, les parts signen a un sol efecte la present Addenda per quadruplicat exemplar, en el lloc i la data assenyalats a l'encapçalament.



Josep Lluís Giménez Sevilla
Director General
Autopistas Concesionaria Española, S.A.



Isabel Rodà de Llanza
Directora
Institut Català d'Arqueologia Clàssica

PROPOSTA D'ACTUACIONS PER LA INTERVENCIÓ ARQUEOLÒGICA AL JACIMENT DEL PLA DE DALT

SECTOR 4

luc d

ICAC
**Institut Català
d'Arqueologia Clàssica**



Tarragona, 18 de novembre de 2011
(21.77-AP7 Pla de Dalt sector 4 memòria.doc jpe)

ACTUACIÓ ARQUEOLÒGICA PRÈVIA I RESULTATS

La identificació del jaciment del Pla de Dalt de Domeny dins del traçat de l'ampliació de l'AP-7, s'ha realitzat arran del descobriment en aquesta àrea de la continuació del jaciment paleolític que ja es coneixia a la zona, fet que va tenir lloc el gener de 2011 durant les tasques de control arqueològic que s'estaven duent a terme amb motiu de la construcció del tercer i quart carril de l'autopista. Això va comportar una intervenció arqueològica que es va desenvolupar entre els mesos d'abril i juny de 2011 (a nivell arqueològic, ens referim a aquesta àrea com a Sector 3).

Els resultats de l'excavació arqueològica al Sector 3 van ser altament positius perquè es van localitzar nombroses restes (eines de pedra tallada, fonamentalment) pertanyents al període paleolític inferior, una etapa de la humanitat en la qual transitaven per la regió de Girona espècies d'homínids avui ja extingides: pre-neandertals (*Heidelbergensis*) i neandertals.

Entre els dies 16 d'agost i 12 de setembre de 2011, s'han dut a terme rases arqueològiques a l'àrea que ocuparà el futur enllaç de Sant Gregori de l'Autopista AP7 (a nivell arqueològic ens referim a aquesta àrea com a Sector 4).

Algunes de les particularitats d'aquest jaciment del Pla de Dalt són:

- 1) La seva atribució cronològica: correspon a una de les etapes més antigues de la humanitat (la preneandertal i la neandertal).
- 2) Es troba en posició primària: les eines de pedra tallada es localitzen en un context estratigràfic ben definit i que es manté intacte.
- 3) El registre presenta un estat de conservació molt bo: les eines de pedra tallada tenen un tall molt viu i no mostren símptomes de rodament.

4) Conté una diversitat d'elements d'anàlisi d'un alt valor històric i científic: dades de tipus geomorfològic, cronològic i paleoambiental.

D'altra banda, la intenció per part d'ACESA-ABERTIS de realitzar les obres de construcció del nou enllaç de Sant Gregori de l'autopista AP7 just a tocar del jaciment excavat, va fer plantejar de nou la necessitat de dur a terme una intervenció prèvia en l'àrea afectada per tal de determinar si el jaciment localitzat i excavat en el sector 3 de les obres del tercer i quart carril s'estenia més enllà als terrenys adjacents, en direcció oest, essent la zona de l'enllaç de Sant Gregori (o sector 4) la continuació natural del jaciment excavat al sector 3 i que es localitza sobre la colada de basalt del volcà de Canet d'Adri.

Així, entre els dies 16 d'agost i 12 de setembre de 2011 s'ha dut a terme una intervenció arqueològica preventiva a la zona del futur l'enllaç de Sant Gregori (Sector 4). Aquesta actuació ha consistit en l'excavació d'un seguit de rases arqueològiques en tot el terreny afectat, amb 2 màquines retroexcavadores del tipus mixta i amb un arqueòleg director i un tècnic arqueòleg que han estat els encarregats de localitzar l'existència de restes en aquesta zona, determinar-ne la seva distribució i marcar les concentracions de material que l'excavació de les rases ha permès observar.

La distribució del material arqueològic descobert al Sector 4 no és homogènia. S'hi diferencien les següents tres grans àrees de concentració i/o dispersió:

- 1) Àrea de concentració màxima
- 2) Àrea de concentració difusa
- 3) Àrea alliberada

L'àrea 3 (Àrea alliberada) té 1.044 m² i no s'hi ha localitzat ni material lític ni cap altra resta arqueològica. És per aquest motiu que no serà objecte de cap tipus de

tractament futur a nivell arqueològic., exceptuant el seguiment arqueològic en fase d'obra durant la construcció de l'enllaç

En canvi, les àrees 1 i 2 presenten una gran quantitat d'evidències arqueològiques que comportaran diferents tipus d'actuacions sobre el terreny.

ÀREA DE CONCENTRACIÓ MÀXIMA: PROPOSTA D'ACTUACIÓ

“Àrea de concentració màxima” és aquella zona on s'ha identificat i registrat - durant la realització de les rases- una gran quantitat d'eines de pedra escampades arreu, motiu pel qual es fa necessària la seva excavació total i en extensió.

Hi ha 5 zones que poden ser considerades “Area de concentració màxima”. Anomenem cada una d'elles de la següent manera: C1, C2, C3, C4 i C5. Cada una d'elles mesura aproximadament 1000 m². En total sumen 5.555,00 m². El plantejament d'excavació per a totes cinc consisteix a fer l'extracció dels estrats d'argiles, per sobre de l'estrat de basalt, amb màquina excavadora, mentre que a partir de l'aparició dels basalts, es seguirà a pic i pala per localitzar les àrees de concentració de materials. S'estima que aquestes àrees de concentració poden fer uns 50 – 100 m² per bé que dins de cada cala de 1000 m² podem pensar que n'hi podria haver més d'una. Per tant es fa una estima a l'alça d'uns 300 m² per a les àrees de màxima concentració reals, dins de cada cala de 1000 m², que s'hauran d'excavar en detall. En cas que els resultats siguin negatius, està previst seguir amb mitjans mecànics de suport al rebaix manual.

D'aquestes cinc concentracions, n'hi ha una que presenta un comportament arqueològic diferent de les altres quatre. Es tracta de la C1. És per això que el tractament arqueològic en aquesta C1 serà diferent de la resta de concentracions.

La C1 difereix de la resta de concentracions pel fet que durant la realització de les rases s'hi van poder observar les tres evidències següents.

Primera: la troballa d'un nombre d'eines de pedra tallada més elevada que en qualsevol altre dels sectors intervinguts fins ara al llarg d'aquest 2011 (sectors 1, 2 i 3).

Segona: en un punt concret d'aquesta C1 situat entre les rases 10 i 11 hi vam identificar una concentració enorme d'eines de pedra en un espai relativament petit (que presenta aquesta relació: 62 instruments lítics en un sol metre quadrat), la qual cosa considerem que és un fet excepcional i per això requerirà d'un tractament arqueològic especial (excavació amb piqueta).

Tercera: en aquest metre quadrat situat entre les rases 10 i 11, a més, també s'hi va reconèixer un tipus de registre arqueològic diferent a les habituals eines de pedra: tres restes vegetals carbonitzades. Això és una troballa del màxim interès perquè fins ara aquestes són les úniques dades de què disposem per tal d'intentar reconstruir el paleoambient de l'entorn del Pla de Dalt durant el plistocè. Poder aconseguir aquesta reconstrucció tindria un alt interès científic.

Les C2, C3, C4 i C5 són àrees que també han proporcionat una gran quantitat de material, però, amb les dades de què disposem actualment (obtingudes durant la realització de les rases), aquestes concentracions són diferents de la C1 perquè, fins aquest moment, en cap d'elles s'hi ha recuperat un altre tipus de registre arqueològic que no siguin objectes de pedra (com podria ser restes vegetals carbonitzades) ni tampoc s'hi ha detectat un espai de concentració d'instruments similar al reconegut entre les rases 10 i 11 de la C1.

És previsible doncs, que la concentració C1 pugui contenir més informació que la resta, motiu pel qual cal preveure que, en cas afirmatiu, s'hi hauran d'efectuar més analítiques i que s'haurà de prendre la documentació amb més cura, mentre que el detall d'excavació podrà ser a piqueta o bé a pic i pala, segons les necessitats de les troballes. És a dir, que un cop retirats els estrats argilosos amb màquina excavadora, es procedirà a la delimitació de les zones de concentració, que un cop localitzades, s'excavaran a piqueta o a pic i pala.

C1: METODOLOGIA I OBJECTIUS

Més amunt hem explicat les tres particularitats que fan diferent i especial aquesta concentració (nombre elevat d'instruments, concentració lítica en un sol metre quadrat situat entre les rases 10 i 11 i identificació de restes vegetals carbonitzades).

A continuació, detallem el plantejament d'intervenció arqueològic específic que tenim previst desenvolupar en aquesta C1:

Síntesi: Un cop extrets els estrats d'argiles, per sobre dels basalts, amb màquina excavadora, es localitzaran les zones de concentració a pic i pala. L'excavació en extensió de les zones de màxima concentració es faran a pic i pala o bé a piqueta si així ho requereixen les troballes. Es registraran tridimensionalment amb una estació GPS centimètric (amb GPRS connectar-la a l'ICC) els diferents tipus de materials arqueològics que es vagin identificant.

Àrea màxima de terreny estimada amb concentració màxima, a excavar en detall:
300,00 m² Sempre resta fora d'aquestes consideracions de màxims el cas d'una troballa excepcional, situació en la qual es seguirien les

directrius que marqués el Servei d'Arqueologia de la Generalitat de Catalunya, a qui correspon decidir les excavacions i analítiques suplementàries que caldria emprendre.

Objectiu: Recuperar el major nombre de restes arqueològiques possibles i, sobretot, investigar si aquesta àrea és realment tan diferent com *a priori* semblen indicar els resultats de les rases realitzades en aquesta àrea. És a dir, es tracta de comprovar si apareixen més restes vegetals carbonitzades, per una banda, i, de l'altra, si la concentració d'eines de pedra a les rases 10 i 11 té un sentit específic (una zona de talla, per exemple). A més de tot això, un altre objectiu consistirà en registrar tridimensionalment el material arqueològic amb la finalitat de desenvolupar i obtenir un bon treball de distribució espacial.

Metodologia: Començarem l'excavació fent ús de la piqueta perquè l'especificitat del registre trobat entre les rases 10 i 11 explicat més amunt així ho requereix. La impressió que tenim ara mateix (d'acord amb les dades empíriques de què disposem) és que caldrà excavar tota l'àrea amb la piqueta. De totes maneres, en funció dels resultats que es vagin produint a mesura que avanci l'excavació es podrà canviar de mètode e treball i fer ús també del pic i la pala.

Tenim previst començar i desenvolupar l'excavació de tota aquesta aquest àrea a pic i pala. Però, en funció de les troballes que es produeixin, podem decidir canviar d'estratègia i dur l'excavació a piqueta.

Aquest mètode serà molt similar al que ja vam aplicar al sector 3 (excavació d'abril a juny a la zona d'ampliació dels carrils 3 i 4 de l'AP7) i que tants bons resultats ens va donar: excavació en extensió a pic i pala fins a exhaurir l'estrat on es localitzin les restes arqueològiques, el qual pot tenir una potència de 0,50 a 3,00 m de profunditat aproximadament.

En cas que els resultats siguin negatius, està previst seguir amb mitjans mecànics de suport al rebaix manual.

Calculem que la potència de terres a rebaixar en aquesta àrea C1 oscil·larà entre els 0,50 i 3,00 metres (un mitjana d'1,5 metres aproximadament).

C2, C3, C4 i C5: METODOLOGIA I OBJECTIUS

En aquestes àrees de concentració màxima també s'ha identificat una concentració d'eines de pedra molt elevada, motiu pel qual queda ben justificada la seva excavació total i en extensió.

A continuació, detallem el plantejament d'intervenció arqueològic específic que tenim previst desenvolupar a les C2, C3, C4 i C5:

Síntesi: Un cop extrets els estrats d'argiles, per sobre dels basalts, amb màquina excavadora, es localitzaran les zones de concentració a pic i pala. Excavació en extensió, a pic i pala i de la totalitat d'aquesta àrea de concentració tot registrant tridimensionalment amb una estació GPS

centimètric (amb GPRS connectar-la a l'ICC) els diferents tipus de materials arqueològics que es vagin identificant.

Àrea màxima de terreny a excavar: la suma de les 4 àrees de concentració és de 4.519,00 m², a rebaixar a màquina fins al nivell de basalts. L'àrea de terreny potencial de concentració màxima de materials és de 300 m² dins de cada una de les 4 àrees, per tant 1.200 m². Sempre resta fora d'aquestes consideracions de màxims el cas d'una troballa excepcional, situació en la qual es seguirien les directrius que marqués el Servei d'Arqueologia de la Generalitat de Catalunya, a qui correspon decidir les excavacions i analítiques suplementàries que caldria emprendre.

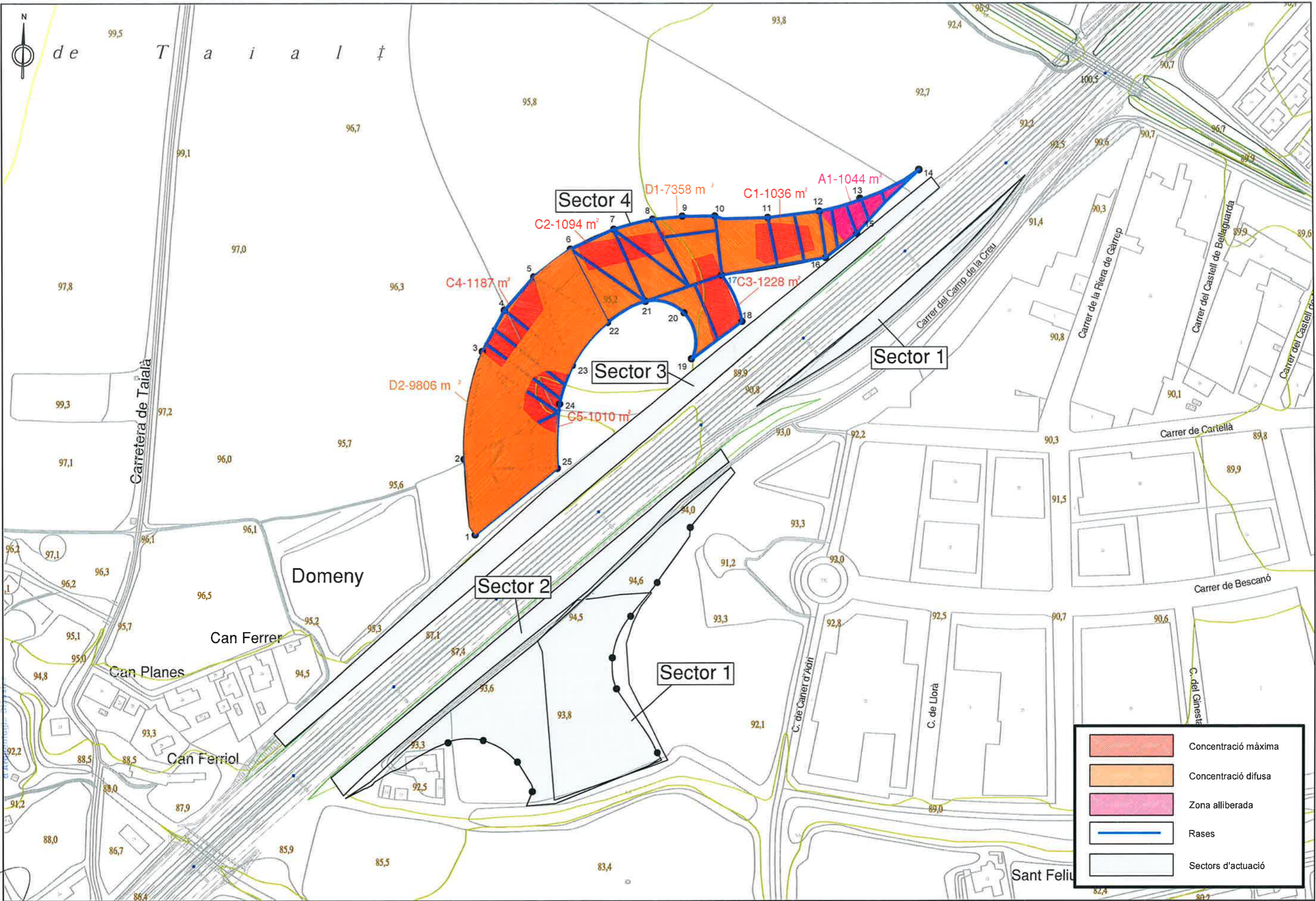
Objectiu: Recuperar el major nombre de restes arqueològiques possibles i registrar les tres dimensions amb l'estació total del material arqueològic descobert per tal de dur a terme un bon treball de distribució espacial, i a la vegada, comprovar si es conserva algun altre tipus de registre a més del lític (restes vegetals carbonitzades, pals de cabana o fogars). Recuperar tota la informació geològica i mediambiental que puguin donar les terres i la seva disposició al voltant de les eines i documentar-la tot fent les analítiques convenientes.

Metodologia: Tenim previst començar i desenvolupar l'excavació a pic i pala de les àrees de màxima concentració, valorades en uns 300 m² dins de cada cala. Però, en funció de les troballes que es produeixin, podem decidir canviar d'estratègia i dur l'excavació a piqueta o bé, en cas negatiu, canviar a mitjans mecànics de suport al rebaix manual.

ICAC
Institut Català
d'Arqueologia Clàssica

Aquest mètode serà molt similar al que ja vam aplicar al sector 3 (excavació d'abril a juny a la zona d'ampliació dels carrils 3 i 4 de l'AP7) i que tants bons resultats ens va donar: excavació en extensió a pic i pala fins a exhaurir l'estrat on es localitzin les restes arqueològiques, el qual pot tenir una potència de 0,50 a 3,00 m de profunditat aproximadament.

Calculem que la potència de terres a rebaixar en aquestes àrees C2 a 5 oscil·larà entre els 0,50 i 3,00 metres (una mitjana d'1,5 metres aproximadament).



Institut Català d'Arqueologia Clàssica
 ICAAC