



DOSSIER DE BENVINGUDA



TARRAGONA, FEBRER DE 2021

Índex

1. Benvinguda.....	3
2. Presentació.....	3
3. Informació bàsica.....	4
4. Eixos estratègics	6
5. Com estem organitzats.....	8
6. Incorporació al lloc de treball.....	9

INSTITUT CATALÀ D'ARQUEOLOGIA CLÀSSICA		
Dossier de benvinguda		
1 de febrer de 2021	Versió 3	Codi: 002.6
(002.6-Dossier benvinguda_Versió 3.docx jpe)		

1. Benvinguda

Benvolgut, et donem la benvinguda a l'Institut Català d'Arqueologia Clàssica (ICAC) i desitgem que el teu treball a l'Institut et permeti créixer com a persona i aportis nous coneixements a la societat.

Hem preparat aquest *Dossier de benvinguda* amb la voluntat que et serveixi de guia per a la incorporació a l'ICAC. Recull la informació general del centre i aquelles instruccions, documents i eines que et facilitaran l'inici de l'activitat a l'Institut. També conté enllaços a la pàgina web de l'ICAC, la qual, a més de ser un magnífic aparador de la institució, recull la informació que es va generant.

Aquest document també enllaça amb el *Compendi d'eines*, que és l'espai de la intranet del centre on es guarden normes, procediments, protocols, plantilles de documents, etc. L'accés al *Compendi d'eines* és reservat al personal de l'ICAC.

2. Presentació

L'Institut Català d'Arqueologia Clàssica (ICAC) és un centre de recerca públic en arqueologia clàssica creat per la [Generalitat de Catalunya](#) i la [Universitat Rovira i Virgili \(URV\)](#), amb la participació del Consell Interuniversitari de Catalunya. Té com a finalitat la recerca, la formació avançada i la difusió de la civilització i cultura clàssiques.

L'Institut desenvolupa la seva tasca a partir de la col·laboració i les sinergies amb les universitats i institucions de recerca de Catalunya que treballen en el mateix camp, amb l'objectiu d'esdevenir un referent científic internacional en aquest àmbit. Com a centre de recerca ha establert línies i programes d'investigació i està dotat de personal investigador.

El seu àmbit de coneixement és l'arqueologia clàssica en un sentit ampli, tant des d'una perspectiva geogràfica (l'arc mediterrani i l'entorn on es van desenvolupar les cultures clàssiques) com cronològica (comprentent les civilitzacions grega i romana, i els altres pobles relacionats directament amb aquestes).

Els estudis d'arqueologia clàssica tenen una llarga tradició a Catalunya. A més, han viscut una progressió important en els darrers anys gràcies a l'augment de la sensibilitat ciutadana envers la salvaguarda del patrimoni arqueològic i l'aplicació de la nova legislació sobre patrimoni cultural que ha fet necessària i possible l'explotació científica de nombrosos jaciments.

D'altra banda, el territori català és notablement ric pel que fa a restes arqueològiques de l'antiguitat, gràcies, en bona part, al paper rellevant que hi va tenir la colonització grega i l'expansió política i cultural de Roma cap a terres d'occident, i també gràcies a la incidència cultural que tot això va tenir en les poblacions autòctones. Aquesta riquesa arqueològica requereix, lògicament, un desenvolupament adequat de les tasques de recerca indispensables per al seu estudi, interpretació i explotació cultural.

L'ICAC ha pres forma de consorci integrat per la Generalitat de Catalunya i la Universitat Rovira i Virgili. Els seus Estatuts van ser publicats al Diari Oficial de la Generalitat de Catalunya, número 3.143, el 19 de maig de 2000. L'Institut és una entitat jurídica pública,

de caràcter institucional, i té personalitat jurídica pròpia per a la realització dels seus objectius.

L'Institut té la consideració de centre de recerca de Catalunya, identificat com a centre [CERCA](#), i li és d'aplicació el règim jurídic establert al capítol IV del títol II de la Llei 7/2011, de 27 de juliol, de mesures fiscals i financeres, la disposició addicional vuitena d'aquesta Llei, i la resta de normativa específica que la Generalitat de Catalunya dicti en matèria de recerca.

L'òrgan superior de decisió i administració de l'Institut és el [Consell de Direcció](#) i compta amb un [Consell Científic Assessor](#).

Més informació [aquí](#).

3. Informació bàsica

3.1. Situació

L'ICAC té la seu en un edifici cedit per la URV i l'Ajuntament de Tarragona al Campus Universitari d'aquesta ciutat, emplaçat a l'antic Mercat del Fòrum. Amb aquest local, de més de 1.000 m², l'Institut disposa de despatxos per al personal investigador i per a l'administració, un centre de documentació i biblioteca, sales per als becaris, tallers i laboratoris equipats per permetre el desenvolupament ple de les tasques de recerca, seminaris, una sala de conferències i magatzems.

La importància i l'envergadura del patrimoni arqueològic present a Tarragona, assentada sobre l'antiga Tarraco, brillant capital de la Hispania Citerior, designada per la UNESCO Patrimoni Mundial, ofereix un marc òptim per a l'Institut. Els monuments arquitectònics conservats in situ, els nombrosos i importants materials arqueològics dipositats en el seu museu centenari, el Museu Nacional Arqueològic de Tarragona, amb moltes peces que tenen, a més, valors artístics de primer ordre, i les potencialitats del jaciment arqueològic encara per explotar, li confereixen les condicions per ser un laboratori extraordinari de recerca arqueològica.

3.2. Adreces

3.2.1. Adreça postal: plaça d'en Rovellat, s/n, 43003 Tarragona.

3.2.2. Telèfon: 977 24 91 33.

3.2.3. Adreça d'internet: <http://www.icac.cat/>

3.2.4. Adreça electrònica: info@icac.cat

3.3. Personal de l'ICAC (dades del 2020)

3.3.1. Personal laboral i vinculat

Classificació del personal	Nombre de contractes per categories*			
	Dones	Homes	Nombre	Percentatge
Investigadors (R2, R3 i R4)	11	14	25	44,64%
Investigadors predoctorals (R1)	3	8	11	19,64%
Serveis científicotècnics	4	5	9	16,07%
Gestió i suport a la recerca	8	3	11	19,64%
Total	26	30	56	100,00%

3.3.2. Personal investigador

Tipus	Classificació dels investigadors	Nombre de contractes i d'adscripcions*			
		Dones	Homes	Nombre	Percentatge
Propi	Sènior (R4)	2	6	8	9,20%
	Júnior (R3)	3	3	6	6,90%
	Postdoctoral (R2)	6	5	11	12,64%
	Predocctoral (R1)	3	8	11	12,64%
	Subtotal	14	22	36	41,38%
Adscrit	Sènior (R4)	6	7	13	14,94%
	Júnior (R3)	1	1	2	2,30%
	Postdoctoral (R2)	16	15	31	35,63%
	Predocctoral (R1)	2	3	5	5,75%
	Subtotal	25	26	51	58,62%
Total		39	48	87	100,00%

* Inclou el personal d'alta direcció, laboral, vinculat i altres.

Més informació [aquí](#).

3.4. Pressupost general de l'ICAC

El pressupost general de l'ICAC és de més de 2 milions €, dels quals el 60% és estructural i s'obté per un contracte programa i la resta per vies competitives, convenis i prestacions de serveis. El 77% del pressupost es destina a despeses de personal.

Més informació [aquí](#).

3.5. Posicionament de la recerca

El posicionament de la recerca de l'ICAC es pot fer des de diferents angles, un és els resultats bibliomètrics obtinguts en el repositori del [Recercat](#) i l'altre és el [Portal de recerca de Catalunya](#) als quals participa el centre.

3.6. Transparència institucional

L'ICAC, en compliment de la normativa vigent sobre la transparència institucional, disposa d'un espai a la web que s'actualitza periòdicament. El pots seguir [aquí](#).

3.7. Acreditació "HR Excellence in Research" (HRS4R)

L'ICAC disposa de l'acreditació i el logotip "HR Excellence in Research" per al seu personal d'acord amb la Human Resources Strategy for Researchers (HRS4R) de la Comissió Europea. Més informació [aquí](#).

3.8. Presència institucional

L'Institut està present, participa o col·labora en diverses institucions i comissions. Les pots consultar [aquí](#).

3.9. Horaris i contacte

Per poder contactar amb l'ICAC i tenir coneixement de l'horari, consulta [aquí](#).

4. Eixos estratègics

4.1. La recerca

L'eix estratègic principal de l'ICAC és la recerca.

L'ICAC estudia l'antiguitat compresa entre el segle VIII aC i el segle VIII dC. Les nostres [línies d'investigació](#) van des de la protohistòria i l'antiga Grècia fins al món tardoantic, passant per l'arqueologia de la ciutat antiga, l'arqueologia del paisatge, els materials i el comerç en el món antic, i les produccions artístiques.

L'Institut també té programes transversals relacionats amb disciplines auxiliars, com l'arqueometria, l'epigrafia, l'arqueologia ambiental i les tecnologies de la informació.

Els nostres investigadors, propis i adscrits, es reparteixen en vuit equips de recerca.

Equip de recerca	Objectiu de l'equip	Més informació
Arqueologia del Paisatge (GIAP)	Estudiem les interaccions de la societat amb l'entorn i la formació de paisatges culturals.	aquí
Poblament i territori en època romana	Analitzem l'articulació de la ciutat romana, des de l'arqueologia urbana, el poblament rural i el paisatge.	aquí
Seminari de Topografia antiga (SETOPANT)	Investiguem la complexitat de la ciutat i l'arquitectura en el món antic amb casos històrics com Roma i Cusco.	aquí
Arqueometria i Produccions Artístiques (ArPA)	Estudiem l'explotació, el comerç i la indústria dels materials lapidis a l'antiguitat de manera interdisciplinària, des de la geologia fins a la història de l'art.	aquí
Alimentació, economia i comerç al món antic (AECMA)	Ens centrem en l'estudi de la producció i el comerç a la Mediterrània occidental a partir de l'anàlisi dels materials ceràmics i en especial de les àmfores hispàniques.	aquí
Arqueologia Protohistòrica	Aprofundim en les societats complexes de la protohistòria de la Mediterrània occidental a través de projectes en el món ibèric septentrional, la Gàl·lia mediterrània i el nord d'Àfrica.	aquí
Arqueologia Cristiana i de l'Antiguitat Tardana	Ens centrem en l'estudi global dels processos de transformació de la societat romana i la incidència de l'extensió del cristianisme.	aquí
Mediterrània oriental grecoromana	Ens interessem per l'organització de l'espai i la seva simbologia en la Mediterrània oriental d'època grecoromana, sobretot en l'àmbit cultural hel·lènic, Grècia i l'Egipte postfaraònic.	aquí

Els serveis científicotècnics de suport a la recerca són:

4.1.1. [Centre de documentació i biblioteca.](#) Posem a la teva disposició un fons de més de 100.000 ítems, dividits en tres grans àrees: bibliogràfica, arxivística i audiovisual. El fons inclou les col·leccions de dos arqueòlegs eminents: Pere de Palol i Gustav A. Gamer.

4.1.2. [Tecnologies de Documentació Gràfica.](#) T'ofereim un servei de documentació gràfica, entesa com la representació i interpretació del fet arqueològic aplicada al patrimoni històric. També innovem en el camp metodològic i instrumental.

4.1.3. [Unitat d'Estudis Arqueomètrics.](#) Aquesta Unitat du a terme diversos projectes i estudis aplicant tècniques analítiques als materials arqueològics inorgànics (pedres ornamentals, materials de construcció i ceràmiques), que poden ser del teu interès.

4.1.4. [Publicacions.](#) Donem a conèixer la tasca investigadora, pròpia i aliena, en el camp de l'arqueologia clàssica través de tres col·leccions científiques editades amb el màxim rigor: Documenta, Hic et Nunc i Trama. L'ICAC també coedita i col·labora en llibres d'altres entitats.

4.2. Formació

L'ICAC forma els futurs professionals del seu àmbit gràcies a un programa conjunt amb la Universitat Autònoma de Barcelona i la Universitat Rovira i Virgili, que consta d'un [màster](#) i un [doctorat](#).

L'Institut ofereix un programa d'iniciació a la recerca a estudiants de màster i un altre de contractes per fer la tesi doctoral. També participa en les convocatòries nacionals i internacionals per a doctorands. D'altra banda, organitzem cursos i activitats per a professors i joves amb vocació per l'antiquitat.

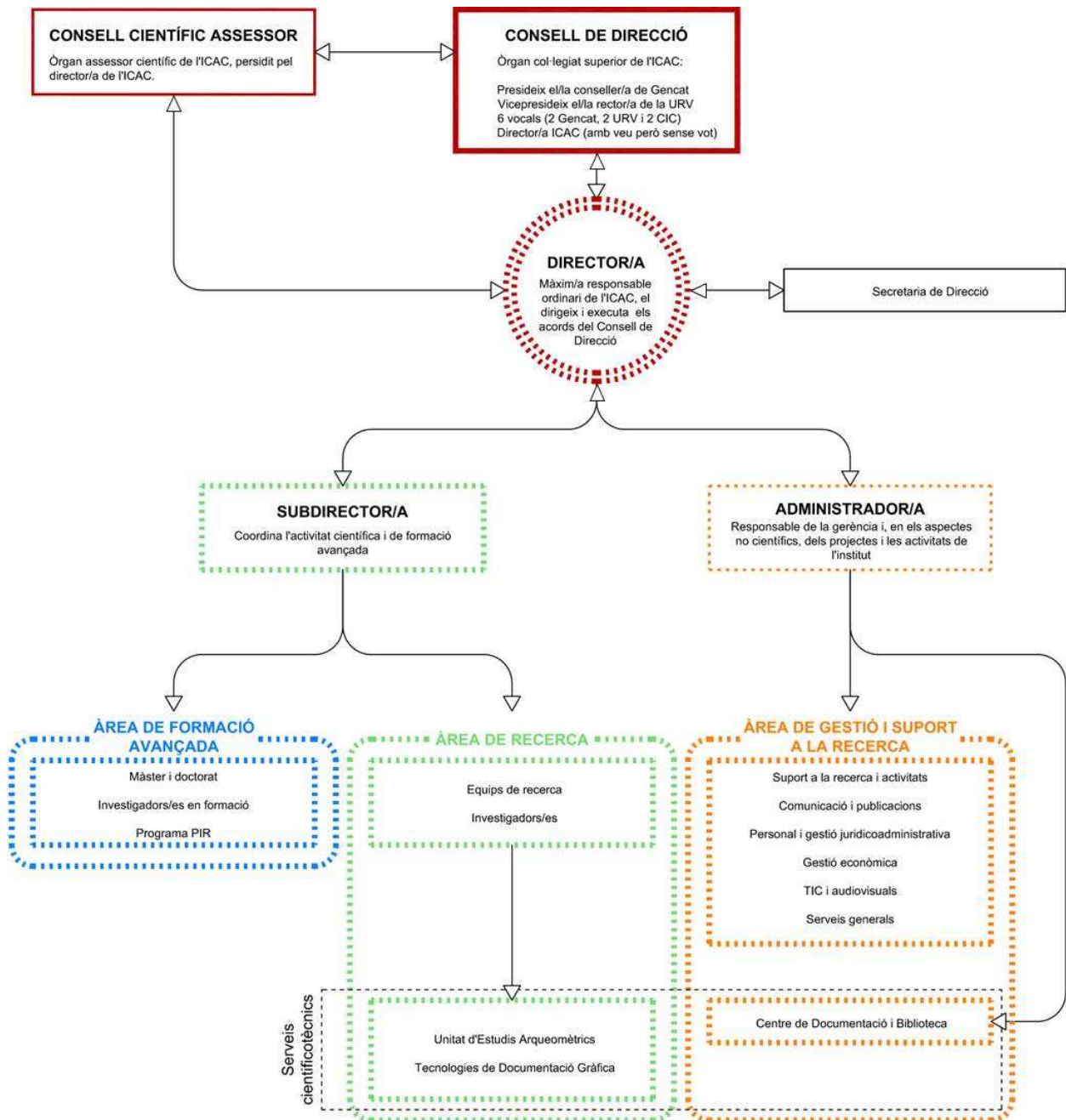
4.3. Difusió

Des de L'ICAC compartim i difonem coneixement en l'entorn científic amb reunions científiques, seminaris internacionals, conferències i publicacions. Fem igualment una tasca de disseminació a través d'un butlletí mensual, participació activa en mitjans de comunicació, exposicions, etc. La pots seguir [aquí](#).

En transferència del coneixement a la societat, destaquen dos projectes de recuperació i posada en valor del patrimoni arqueològic: Mons Observans (Montmeló i Montornès del Vallès) i Parc Arqueològic de Ilesso (Guissona). També destaca la participació continuada al festival romà Tàrraco Viva.

La teva activitat es podrà veure recollida com a [notícia](#) a la web i al butlletí mensual [Archeonea](#).

5. Com estem organitzats



5.1. Òrgans col·legiats

L'òrgan col·legiat superior de decisió i administració de l'Institut fixat en els Estatuts de l'ICAC és el [Consell de Direcció](#) i compta amb un [Consell Científic Assessor](#).

5.2. Òrgans individuals

Els Estatuts de l'ICAC estableixen tres càrrecs:

- 5.2.1. Director, que és el màxim responsable ordinari de l'ICAC i dirigeix i executa els acords del Consell de Direcció.
- 5.2.2. Subdirector, que coordina l'activitat científica i de formació avançada.
- 5.2.3. Administrador, que és el responsable de la gestió administrativa, econòmica i de les activitats no científiques de l'Institut.

5.3. Secretaria de direcció

Aquesta secretaria dona suport administratiu i tècnic a la direcció i al Consell Científic Assessor de l'ICAC.

5.4. Àrea de recerca

Aquesta àrea agrupa els equips d'investigació de l'ICAC i compta amb suport dels serveis científicotècnics del centre. Més informació [aquí](#).

5.5. Àrea de formació avançada

Aquesta àrea gestiona la participació de l'ICAC en la formació acadèmica de postgrau (màster i doctorat), els becaris d'iniciació a la recerca de l'ICAC i la visita d'investigadors en formació d'altres centres. Més informació [aquí](#).

5.6. Àrea de gestió i suport a la recerca

Aquesta àrea és la gerència de l'ICAC i compta amb aquestes sis seccions: suport a la recerca i activitats, comunicació i publicacions, personal i gestió juridicoadministrativa, gestió econòmica, TIC i audiovisuals i serveis generals. També gestiona el Centre de documentació i biblioteca.

5.7. Personal de l'ICAC

El personal de l'ICAC es classifica en:

- 5.7.1. Personal investigador. L'ICAC compta amb:
 - a) investigadors contractats (investigador novell o predoctoral [R1, segons la classificació estàndard a Europa], investigador postdoctoral [R2, que podrà ser de formació o d'incorporació], investigador júnior [R3] i investigador sènior [R4]);
 - b) investigadors adscrits;
 - c) investigadors col·laboradors i visitants;
 - d) investigadors en formació i becaris.
- 5.7.2. Personal dels serveis científicotècnics. Al capdavant d'aquests serveis hi trobaràs personal tècnic o administratiu i també personal investigador quan la singularitat del servei ho requereix, com és el cas de la Unitat d'Estudis Arqueomètrics.

5.7.3. El personal de gestió i suport a la recerca. Aquest personal, format per tècnics i administratius, està destinat a l'Àrea de direcció, a l'Àrea de gestió i suport a la recerca, i a l'Àrea de formació avançada.

6. Incorporació al lloc de treball

Per facilitar la teva incorporació, tot seguit trobaràs un seguit d'ítems que t'ajudaran a fer els primers passos a l'ICAC.

6.1. Compendi d'eines

El [Compendi d'eines](#) de l'ICAC és l'agrupació en un sol espai digital de la documentació sobre normatives, procediments, protocols i d'altra documentació complementària que intervé en la gestió diària de l'Institut.

Al *Compendi d'eines* s'hi accedeix des de la intranet amb clau de pas i contrasenya, que et donarem així que t'incorporis.

Per a més informació, parla amb la secció de Personal.

6.2. Carnet de l'ICAC

Com a treballador de l'ICAC disposaràs d'un carnet acreditatiu que et servirà per fitxar la teva presència a l'Institut, fer ús de la biblioteca i gaudir dels avantatges de ser membre de l'ICAC. Sisplau, no el perdis.

Per a més informació, parla amb la secció de Personal.

6.3. Horari de treball

L'ICAC obra les portes de dilluns a dijous de les 8 a les 19 h i el divendres de les 8 a les 18 h. Hauràs de complir el teu horari d'acord amb les instruccions que estan establertes i que fixen un horari d'hivern de 37,5 h setmanals i d'estiu de 35 h setmanals. Més informació [aquí](#).

Anualment es publica una Ordre de servei on s'especifica les variacions horàries, i el tancament de l'Institut per vacances o dies de lliure designació. Més informació [al compendi d'eines](#).

Per a més informació, parla amb la secció de Personal.

6.4. Presència i absència a la seu de l'ICAC

L'ICAC disposa d'una eina informàtica que permet informar de la teva presència al centre o bé de la teva absència per motius de feina o altres com vacances, visites mèdiques, etc. Cal que tinguis cura d'usar adequadament el sistema perquè, a banda de complir amb el deure d'informar l'Institut de la teva situació, és una eina que permet determinar la cobertura laboral davant d'accidents personals. Trobaràs l'enllaç a la [intranet](#) que està a la web de l'ICAC.

Per a més informació, parla amb la secció de Personal.

6.5. Riscos laborals

Amb la signatura del contracte se t'ha informat per escrit de les normes per a la prevenció de riscos laborals. Cal que les tinguis en compte i que segueixis amb interès els cursets i sessions informatives a les quals et convoquem.

Per a més informació, parla amb la secció de Personal. També trobaràs més informació [al compendi d'eines](#) i [aquí](#).

6.6. Emergències

Hi ha unes normes d'actuació en cas d'emergència a la seu de l'ICAC. Cal que les tinguis en compte i que les segueixis per no posar-te en risc d'accident a tu i a la resta de companys.

Per a més informació, parla amb la secció de Personal. També trobaràs més informació [al compendi d'eines](#) i [aquí](#).

6.7. Correu electrònic

L'ICAC et donarà una adreça de correu electrònic perquè puguis treballar des del programari del teu ordinador. La podràs enllaçar amb altres adreces de correu. Sobre l'ús del correu, s'han de respectar les normes que hi ha establertes al document [Normes d'ús del correu electrònic](#).

Per a més informació, parla amb la secció de TIC i audiovisuals.

6.8. Claus d'accés i contrasenyes

L'ICAC et donarà un seguit de claus i contrasenyes perquè puguis accedir a la seu de l'Institut, l'ordinador de sobretaula i la xarxa informàtica interna, les fotocopiadores, el control de presència, la intranet, etc.

Per a més informació, parla amb la secció de TIC i audiovisuals.

6.9. Espai de treball

L'ICAC es facilitarà un espai personal de treball (taula, cadira, espai per guardar coses) i també podràs disposar d'altres espais d'ús lliure com la cuina (amb taquilles personalitzades) i la biblioteca. L'Institut també et proporcionarà espais d'accés amb permís previ com les sales de reunions i l'espai de treball per al material arqueològic (al soterrani).

Per a més informació, parla amb la secció de Serveis generals.

6.10. Intranet

L'ICAC disposa d'una [intranet](#) amb diferents serveis: el control de presència, el compendi d'eines, el correu electrònic, el perfil d'usuari del gestor de la web, la carpeta per a la transferència d'arxius (FTP), etc.

Per a més informació, parla amb la secció de TIC i audiovisuals.

6.11. Eines informàtiques

L'ICAC posa al teu servei un ordinador endollat a la xarxa informàtica interna que et permetrà accedir a les impressores, les carpetes d'accés lliure ("el comú"), les carpetes departamentals (si en disposa el teu lloc de treball) i la carpeta personal per a les còpies de seguretat. També s'ofereix wifi gratuït a la seu de l'ICAC.

Per a més informació, parla amb la secció de TIC i audiovisuals.

6.12. Codi ORCID i filiació

Tots els investigadors de l'ICAC disposen del codi ORCID, que els identifica davant de la comunitat científica internacional. Si no en disposes caldrà que t'hi donis d'alta. En totes les teves publicacions i activitats caldrà que facis constar la filiació a l'Institut i a aquella altra filiació que s'ordeni.

Per a més informació, parla amb la secció de Suport a la recerca i activitats.

6.13. Entorn personal a la web

L'ICAC posa a la teva disposició un espai a la [web](#) que mostra la teva pertinença a l'Institut. En el cas del personal investigador, aquest espai serveix per informar de la tasca investigadora, publicacions i activitats. La informació científica introduïda per l'investigador al seu espai web es transferirà al [Portal de recerca de Catalunya](#) i la producció científica al repositori del [Recercat](#).

Per a més informació, parla amb la secció de Suport a la recerca i activitats.

6.14. Avaluació i seguiment dels contractes

L'avaluació i seguiment del contracte que has signat amb l'ICAC té relació amb el compliment dels objectius que es fixa periòdicament l'Institut en el Pla d'acció i d'altres compromisos que assumeix. Cal que tinguis cura de complir el compromís contractual perquè l'Institut al seu torn pugui respondre positivament quan hagi de retre comptes.

Per a més informació, parla amb la persona responsable o coordinadora del teu contracte.

6.15. Protecció de dades personals

La teva persona i la teva activitat estan protegides per les normes de protecció de dades personals. Cal que compleixis el [Codi de conducta del personal propi i vinculat de l'ICAC](#) i atenguis les demandes que se't donin al respecte.

Per a més informació, parla amb l'Àrea de direcció.

6.16. Propietat intel·lectual i drets d'autor

La teva producció científica i els drets sobre la qual té l'ICAC estan protegits pel que estableix la llei en matèria de propietat intel·lectual, la qual determina també els drets d'autor. Cal que ho tinguis present en la teva activitat, especialment amb els acords amb d'altres investigadors o institucions.

Per a més informació, parla amb la secció de Personal i [aquí](#).

6.17. Codi ètic

L'ICAC disposa d'un [Codi ètic](#) que conté un conjunt de valors, principis i normes que han d'inspirar la conducta dels membres de la nostra institució. Conseqüentment, has de procurar respectar-los i complir-los. Per al seguiment del *Codi ètic* hi ha nomenat un Comitè d'ètica de l'ICAC (comite.etica@icac.cat), al qual t'hi podràs adreçar sempre que ho creguis convenient.

Per a més informació, parla amb el Comitè d'ètica.

6.18. Pla d'acció per a la igualtat de gènere

L'ICAC té aprovat un [Pla d'acció per a la igualtat de gènere](#) amb uns objectius que anirà treballant en els propers anys. Per fer-lo complir s'ha creat una Comitè d'igualtat (comite.igualtat@icac.cat), al qual t'hi podràs adreçar sempre que ho creguis convenient.

Per a més informació, parla amb el Comitè d'igualtat i [aquí](#).

6.19. Protocol d'actuació en l'assetjament sexual

L'ICAC té aprovat un Protocol per a la prevenció, detecció i actuació contra les situacions d'assetjament sexual i per raó de sexe, identitat de gènere i orientació sexual. El trobaràs [aquí](#).