
HARRIET BOYD HAWES I EDITH HALL DOHAN

Dues pioneres a l'illa de Creta

Dra. M. Teresa Magadán
Museu Egipci – 13 abril 2023



DUES PIONERES A L'ILLA DE CRETA

HARRIET ANN BOYD HAWES 1871 - 1945

- Nord-americana
- Formada a l'Escola Americana d'Atenes
- Beca de la Fundació Agnes Hoppin
- Primera dona en excavar a Creta/Grècia
- Primera dona en dirigir una excavació
- Primera dona en donar conferències per encàrrec de l'Institut Arqueològic Americà
- Primera en publicar excavació pròpia

EDITH HALL DOHAN 1877 - 1943

- Nord-americana
- Formada a l'Escola Americana d'Atenes
- Beca de la Fundació Agnes Hoppin
- Segona dona en excavar a Creta/Grècia
- Segona dona en dirigir una excavació
- Primera per encàrrec museu nord-americà
- Primera tesi doctoral sobre Creta
- Primera en carrera totalment professional

APROXIMACIÓ BIOGRÀFICA

HARRIET ANN BOYD HAWES



➤ NAIXEMENT I FAMÍLIA



- Boston, 11 octubre 1871
- Última de 5 germans, tots nois
- Pare ➤ fabricant mànegues bombers
- Mare mor ➤ 10 mesos
- Criada ambient masculí ➤ jocs – cabell – vestit
- Iniciada món clàssic ➤ visites Museus Boston
- ➤ 2on germà ➤ Alexander ➤ 11 anys més gran



➤ ESTUDIS



- Escola a Boston i Internat a Morristown, N.J.
- Prospect Hill School, Greenfield, Ma. ➤ Clàssiques
- 1888 ➤ Smith College, Northampton, Ma.
- Clàssiques, especialitat grec
- Moltes amigues ➤ l'acompanyaran a Creta
- Conferència Amelia Edwards
- 1891 ➤ mor germà Alexandre ➤ herència propietat
- 1892 ➤ es gradua

Blanche Wheeler
Jean Patten
Adelene Moffat

➤ PROSPECT HILL SCHOOL, GREENFIELD, MA.



MTM-2023

Prospect Hill School Greenfield

➤ SMITH COLLEGE, NORTHAMPTON, MA.



➤ SMITH COLLEGE, NORTHAMPTON, MA.



➤ VIDA PROFESSIONAL



- Malgrat herència, vol treballar
- 1892 – 1896 Professora llengües antigues
 - Henderson, Carolina del Nord ➤ 1892-3
 - Wilmington, Delaware ➤ 1893-6
- Es planteja estudiar Clàssiques per ensenyar College
- Estudiar a Anglaterra
- 1896 ➤ Mor pare
- 1896 ➤ Prepara viatge per Europa
- Ha sentit parla de l'Escola Americana d'Atenes

Anglaterra o
Grècia ?

AMERICAN SCHOOL OF CLASSICAL STUDIES (ACSA) - ATENES



➤ VIDA PROFESSIONAL



- Coneixença viatge la fa decidir per Grècia
- Arriba a Atenes 8 octubre 1896
- S'instal·la a casa Ekaterini McGraith ➤ amistats importants
- ACSA ➤ 9 estudiants ➤ 2 noies
- Classes
- Visites llocs arqueològics ➤ no sempre tenen permís
- S'interessa pel país ➤ aprèn Grec Modern
- 1897 ➤ Guerra greco-turca ➤ acceptada com infermera
- Hospital a Volos ➤ amistats classe alta

ACSA

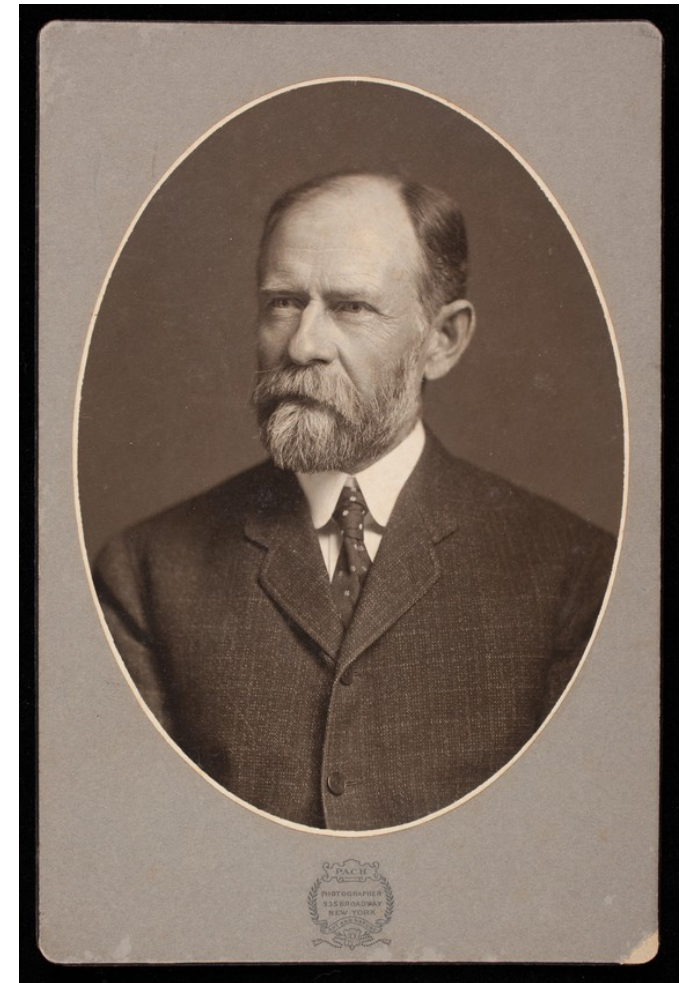
Fundada 1881



MTM-2023



Thomas Day Seymour
1887 - 1901



Rufus B. Richardson



➤ VIDA PROFESSIONAL



- Torna a Amèrica al final del curs
- Es prepara per demanar beca ACSA ➤ 600 dòlars
- Li donaran beca Agnes Hoppin Memorial ➤ 1.000 dòlars
- Beca per facilitar accés dones a Arqueologia
- Esclata guerra de Cuba ➤ Fa d'infermera a Tampa
- Torna a Grècia ➤ ACSA ➤ 11 nois i 4 noies
- Mes participació excavacions
- Ha de preparar treball fi d'estudis
- ➤ Vol excavar ➤ Richardson no ho admet
- ➤ L'obliga a fer treball sobre inscripcions Eleusis

➤ VIDA PROFESSIONAL



- Torna a Amèrica al final del curs
- Octubre novament a Atenes amb amiga Jean Patten
- ACSA ➤ 8 noies i 9 noies
- Treball de recerca no li acaba d'agradar
- Decideix buscar lloc per excavar
- Coneix una refugiada de la insurrecció de Creta
- Tria Creta com a possible lloc d'excavació
- 1898 ➤ Autonomia tutelada Creta

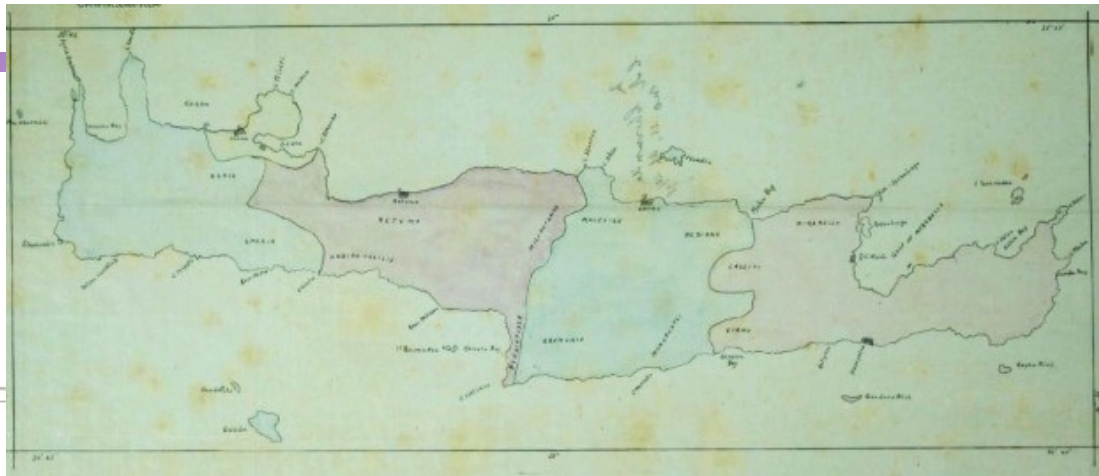


EN CRÈTE : Nos soldats à la Canée.

Source gallica.bnf.fr / Bibliothèque nationale de France



La batteria di montagna.



➤ ESTADA A CRETA

Llei Patrimoni 1899



- Creta lloc favorable ➤ concedeixen permisos excavació
- Març 1900 ➤ Evans a Cnossos
- 1884 ➤ Halbherr a Festos
- Coneix a Evans a Atenes ➤ suggereix llocs a Creta
- ACSA accepta que excavi Creta
- Abril 1900 ➤ s'embarca cap a Creta
- Jean Patten ➤ botànica ➤ estudiar flora
- Aristides Pappadias ➤ guia + mare ➤ cuinera
- ➤ Mà dreta a les excavacions



Postal d'Herakleion (Candia)



➤ ESTADA A CRETA



- Cartes recomanació introdueixen en el cercle arqueològic
- Viatge d'exploració per reconèixer illa
- Causen impressió ➤ dones somera + Pappadias
- Tria la zona de Creta oriental ➤ regió de Kavousi
- Demana permís ➤ concedit mes de maig
- Excavacions a diferents punts maig – juny
- Torna a Atenes mes de juliol

CRETA – HERAKLION 1900





➤ ESTADA A CRETA



Evans li robarà tema

- A partir aleshores activitat mixta
- Classes a l'Smith College un semestre
- Semestre excavació a Creta
- Excavarà a Creta entre 1900 i 1905
- Conferències a l'American Institute of Archaeology
- Conferències a British Association for the Advance of Science
- Conferència al Congrés Internacional d'Arqueologia 1905
- Articles a revistes arqueològiques

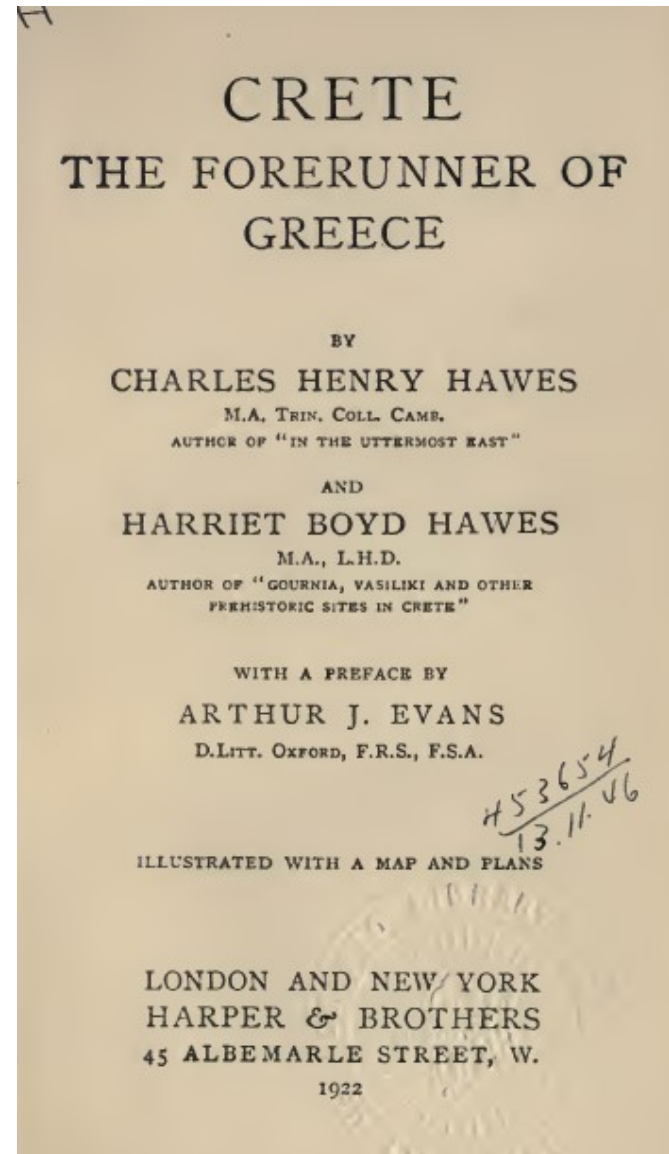
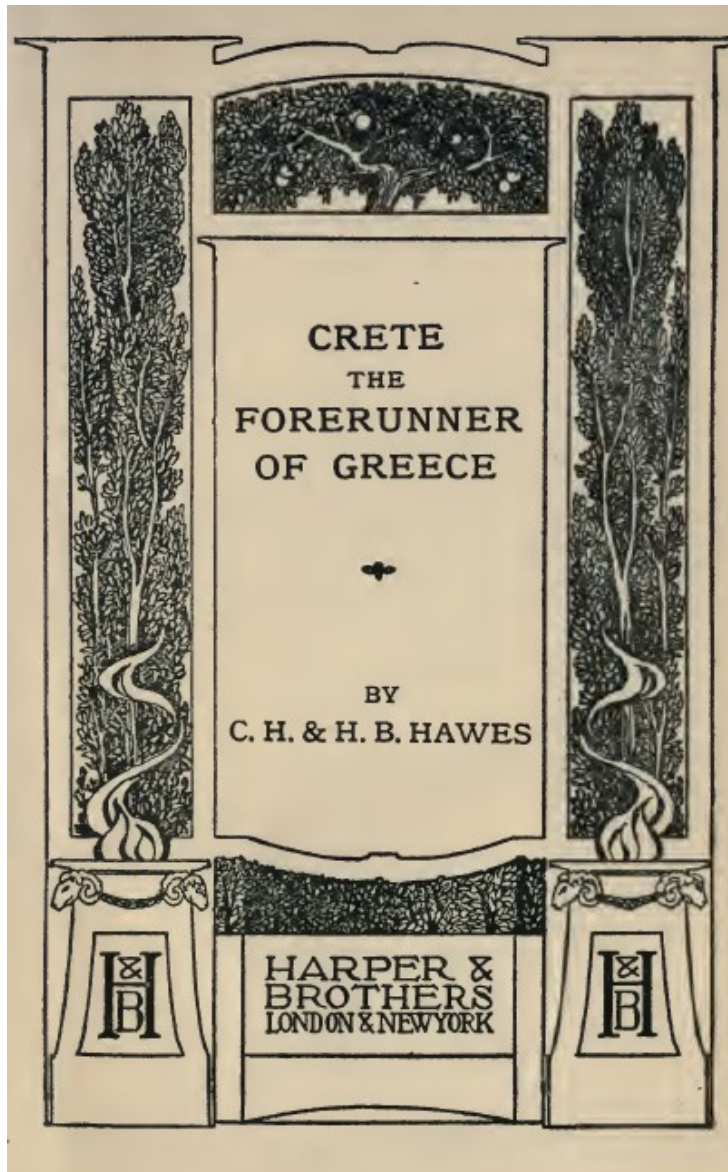
Primera dona

➤ MATRIMONI I FILLS



- Vaixell havia conegut antropòleg Charles Henry Hawes
- Mesurar mides cranials cretencs
- Ella l'ajudarà
- Proposta de matrimoni ➤ dubta
- Suposa deixar excavacions ➤ creu família primer
- Finalment accepta ➤ casament març 1906
- Tindran 2 fills ➤ Alexandre (1906) ➤ Mary (1910)
- Es dedicarà a ensenyar i publicar

Trespasa permís
excavació al seu ajudant



1922

CHRONOLOGICAL TABLE

- B. C.
- Before 3000. Stone Age.**
Cave habitation at Miamu.
Neolithic dwelling at Magasa.
Neolithic settlement at Knossos beginning c. 10,000 B.C. (A. J. Evans).
- c. 3315. *Dynasty I, Egypt.*
- c. 3000-2800. Transition to metal.**
- c. 2800-2600. 1st Early Minoan period. Opening of the Bronze Age (Knossos).**
- c. 2600-2400. 2nd Early Minoan period.**
Settlements at Vasiliki and Mokhlos.
Burials at Koumasa, Aghia Triadha, Aghios Onuphrios, and in the Cyclades.
- c. 2540. *Dynasty VI, Egypt.*
- c. 2500. *IInd or Burnt City, Hissarlik.*
- c. 2400-2200. 3rd Early Minoan period.**
Pottery deposits at Gournia (North Trench), Palaikastro, and elsewhere.
- c. 2200-2100. 1st Middle Minoan period.**
Knossos Earlier Palace built.
Phaestos " " "
- c. 2160. *Dynasty XI, Egypt.*
- c. 2100-1900. 2nd Middle Minoan period.**
First climax of Minoan civilization at Knossos and Phaestos.
Pottery deposits in Kamares cave, Zakro pit, and elsewhere.
At end, Earlier Palace of Knossos destroyed.
- c. 2000. *Dynasty XII, Egypt.*

CHRONOLOGICAL TABLE

- c. 1900-1700. 3rd Middle Minoan period.**
Later Palace of Knossos built.
First Villa at Aghia Triadha built.
Town at Gournia begun.
Hyksos invasion; Egypt.
- c. 1700-1500. 1st Late Minoan period.**
Height of prosperity at Aghia Triadha (1st palace), Gournia, Zakro, and Psyra.
Later Palace of Phaestos begun.
IInd city at Phylakopi, Melos.
Dynasty XVII, Revival in Egypt.
- c. 1580. *Dynasty XVIII.*
- c. 1500-1450. 2nd Late Minoan or Palace period. Golden Age of Crete.**
Later Palace of Knossos remodelled.
Fall of the country towns, Gournia, Zakro, and Palaikastro.
Rise of Mycenæ, Tiryns, and other mainland capitals.
Reign of Thothmes III, Egypt.
- c. 1450-1200. 3rd Late Minoan period.**
c. 1450. Fall of Knossos.
c. 1425-1350. Partial reoccupation of Knossos, Aghia Triadha (2nd palace), Gournia, and Palaikastro.
Tombs of Kalyviani near Phaestos, Mouliana (tomb B), and elsewhere.
- c. 1350-1200. Steady decline in prosperity and art throughout the island; retreat from sea-coast to mountains.
Supremacy transferred to the mainland capitals Mycenæ, etc.
Troy, V1th city at Hissarlik.
- c. 1200. Transition to Iron.
The Homeric Age.

➤ MATRIMONI I FILLS



- Matrimoni conscient situació social
- Participen com a voluntaris a les guerres
 - Ell com a oficial
 - Ella com a infermera
- Col·laboren recaptació fons per ferits i refugiats
- Ella apassionada cinema ➤ escriu guions tema clàssic
- Transmetran inquietuds als fills ➤ Mary reportera guerra
 - 1938 ➤ Va a veure-la a Praga
 - Viena ➤ Veu a Hitler ➤ queda impressionada situació
- Esforços per conscienciar EEUU ➤ Mrs. Roosevelt

➤ SEU CREU ROJA AMERICANA A ATENES





Comité ajut
Smith College

➤ MORT



- Només una vegada va tornar a Creta ➤ 1926
- Inauguració Biblioteca Gennadius ACSA
- Aprofita per fer viatge a les illes i Creta amb els fills
- Petita excavació pel Museu de Boston
- Viurà en diferents ciutats pels càrrecs marit
- Últims anys a Washington
- Mor 13 desembre 1943





APROXIMACIÓ BIOGRÀFICA

EDITH HALL DUNCAN



➤ NAIXEMENT I FAMÍLIA



- Neix 31 desembre 1877 ➤ New Haven, Con.
- Segona de 3 germans ➤ la nena més petita
- Pare ➤ Ely Ramson Hall ➤ bon pare, però tirà
 - Llicenciat a Yale ➤ Professor matemàtiques
 - Educa fills estrictament i cristianament
- 1888 ➤ Rector Woodstock Academy ➤ la reflota

➤ WOODSTOCK ACADEMY



➤ ESTUDIS



- A Woodstock s'apassiona per dues coses
- Esport ➤ Equitació – Ciclisme – Golf – Tennis
- Llengües clàssiques ➤ Grec
- Va al Smith College, Ma.
- Tria Clàssiques ➤ Grec – Llatí – Retòrica – Bíblia
- Participa en funcions de teatre
- Es llicencia 1899



Funció teatre ACSA - 1903



➤ ESTUDIS



- Llicenciada, treballa al Woodstock Academy
- No li acaba d'agradar
- Decideix ampliar estudis al Bryn Mawr College, Filadèlfia
- Matriculada al Departament Arqueologia
- ➤ Estudia Grec – Llatí – Arqueologia grega
- Situació familiar no permet pagar-se estudis
- Fa de professora ajudant a diferents escoles

➤ BRYN MAWR COLLEGE

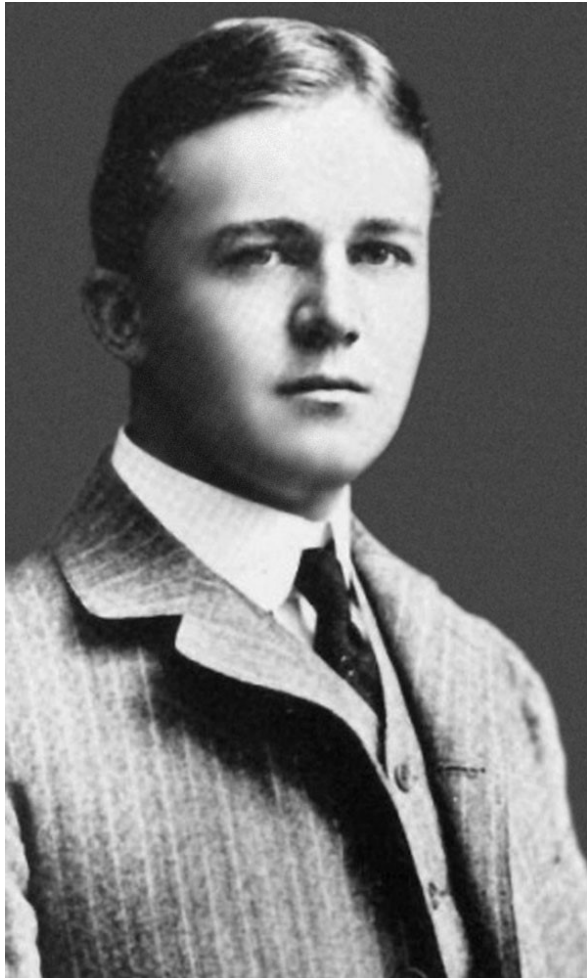


➤ ESTUDIS



- 1903 ➤ Beca Mary E. Garrett ➤ 500 dòlars
- Estudiar 1 any a l'estranger
- 1903 ➤ Beca Agnes Hoppin Memorial ➤ 1000 dòlars
- Estudiar a l'ACSA
- Se'n va a Atenes a estudiar a l'ACSA
- 6 nois i ella
- Allà coneix Richard Seager, ajudant de Harriet Boyd

➤ RICHARD B. SEAGER



**RICHARD BERRY
SEAGER**
Pioneer Archaeologist
and
Proper Gentleman



➤ ESTUDIS



- Pot participar en més excursions que Harriet Boyd
- Vida social intensa com Boyd ➤ amistats classe alta
- Treball fi estudis complicat ➤ depèn dels diners
- Tria estudiar motius naturalístics art minoic
- Viatja a Creta per veure el material
- Establirà cronologia ceràmica en base disseny motius
- S'incorpora equip Harriet Boyd el 1904



➤ HARRIET BOYD | EDITH HALL A Creta (1904)



THE DECORATIVE ART OF CRETE IN THE BRONZE AGE.

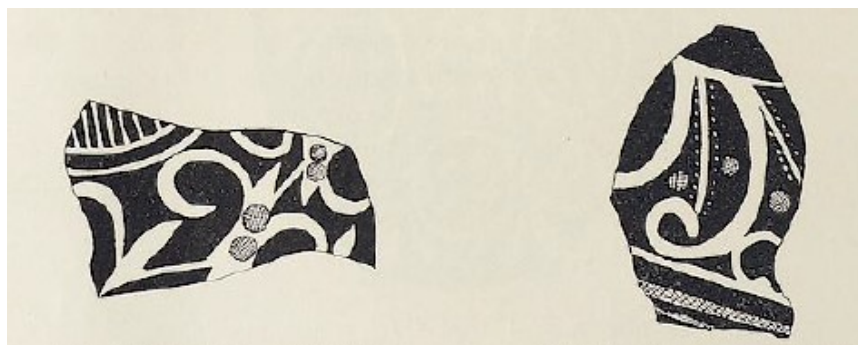
INTRODUCTION.

When in 1878 Professor Furtwängler and Professor Löschcke were sorting the fragments of painted vases which had been brought into the Polytechnion in Athens from various "Mycenaean" sites in Greece, they found that, "with the exception of the spiral and of a few motives derived from weaving, all the patterns of vases with lustrous paint, even those in which delight in fanciful combinations of lines had guided the artist's hand, were, in their oldest forms, representations of natural objects.¹ The material available for a study of Mycenaean design has been greatly increased since this statement was made, especially by recent excavations in Crete. There ornamented objects have been brought to light from all the successive stages of a civilization which extended from the beginning to the end of the bronze age. The object of this paper is to ascertain how far the observation of Professor Furtwängler about the pottery known in 1878 holds good for this wider and better understood field of Cretan decorative art. If the character of the designs of Cretan vases be determined, the kind of ornament which appears in other prehistoric sites of the Aegean basin will be intelligible, since the culture of these places will be found to be parallel and akin to one stage or another of Cretan culture.

The English excavators in Crete have divided Cretan pottery of the bronze age into three periods, to which they give the names: 'Early Minoan,' 'Middle Minoan,' and 'Late Minoan.'² Each of these three periods is again divided into three subdivisions. The Cretan bronze-age pottery which has been published is arranged according to these nine divisions in the table opposite page 50. In parallel columns are arranged according to the same classification the most important decorated objects of early Cretan civilization other than pottery and also the bronze-age pottery from other sites in the Aegean basin.

*Ed. by
E. H. Hall
1906*

Tesi doctoral
Primera de Bryn Mawr College
1906



➤ VIDA PROFESSIONAL



- Treballarà amb Boyd 1904-5
- Torna a Amèrica i es dedica a ensenyar
- 1905-1907 ➤ Shipley School, Filadèlfia
- 1908-1912 ➤ Mount Holyoke College, South Hadley, Ma.
- ➤ Arqueologia grega i romana – Escultura grega
- Compaginarà semestres com Boyd
- Campanyes excavació Creta 1910 – 1912

➤ SHIPLEY SCHOOL, FILADÈLFIA





MTM-2023

Gateway, Mount Holyoke College, South Hadley, Mass.

92906

➤ MATRIMONI I FILLS



- 1912 ➤ Ajudant conservador Museu de Pennsylvania
- Catalogació i exposició material ➤ Sala de Creta
- 1915 ➤ Matrimoni amb Joseph M. Dothan, advocat
- Tindran 2 fills ➤ David (1916) ➤ Katharine (1921)
- Deixa la feina per cuidar fills fins 1921
- 1921 ➤ Professora al Bryn Mawr College
- Alumnes que seran arqueòlegs professionals

Dorothy Burr



Dorothy Burr Thompson



➤ MORT



- Només tornarà a Creta el 1936 ➤ Viatge familiar
- 1931 ➤ Conservadora adjunt Museu Pennsylvania
- 1942 ➤ Conservadora col·leccions clàssiques
- 1942 ➤ “Review Editor” *American Journal of Archaeology*
- 1943 ➤ Mor al museu ➤ ona calor

AMERICAN JOURNAL OF ARCHAEOLOGY



JANUARY-MARCH 1937
VOLUME XLI NUMBER 1

EDITORIAL BOARD

MARY HAMILTON SWINDLER, Bryn Mawr College, *Editor-in-Chief*
DAVID M. ROBINSON, Johns Hopkins University, *Editor, News, Discussions and Bibliography*
EDITH HALL DOHAN, University Museum, Philadelphia, *Editor, Book Reviews*

ADVISORY BOARD OF ASSOCIATE EDITORS

GEORGE A. BARTON, University of Pennsylvania (*Oriental*)
CARL W. BLEGEN, University of Cincinnati (*Aegaea*)
LACEY D. CASKEY, Boston Museum of Fine Arts (*Greek Archaeology: Vase Painting*)
GEORGE H. CHASE, Harvard University (*American School at Athens*)
WILLIAM B. DINSMOOR, Columbia University (*Greek Archaeology: Architecture*)
GEORGE W. ELDERKIN, Princeton University (*Editor, 1924-1931*)
HETTY GOLDMAN, New York City (*New Excavations and Discoveries*)
BENJAMIN D. MERRITT, Johns Hopkins University (*Epigraphy*)
CHARLES RUFUS MOREY, Princeton University (*Mediaeval*)
EDWARD T. NEWELL, Numismatic Society, New York (*Numismatic*)
GISELA M. A. RICHTER, Metropolitan Museum of Art, New York (*Greek Archaeology: Sculpture*)
MICHAEL I. ROSTOVITZ, Yale University (*Roman*)
ALFRED TOZZER, Harvard University (*American Archaeology*)
CAROLINE RANSOM WILLIAMS, Toledo, Ohio (*Egyptian Archaeology*)

HONORARY EDITORS

EDWARD CAPPS, Princeton University (*Chairman of the Managing Committee of the School at Athens*)
WILLIAM B. DINSMOOR, Columbia University (*President of the Institute*)
MILLAR BURROWS, Yale University (*President of the American School of Oriental Research*)

The Journal of the Archaeological Institute of America, First Series, was established in 1885, Second Series in 1897. It contains Archaeological Papers of the Institute, Papers of the American Schools at Athens and at Jerusalem, Summaries of Archaeological News and Discussions, Classified Bibliography of Archaeological Books, Correspondence, Notes and Notices.

Communications for the Editors may be addressed to Professor MARY H. SWINDLER, Bryn Mawr College, Bryn Mawr, Pa.

Material for the Department of Archaeological News, Discussions and Bibliography, and correspondence relating to the exchange of periodicals should be addressed to Professor DAVID M. ROBINSON, Johns Hopkins University, Baltimore, Md.

Books for review should be addressed to Dr. EDITH HALL DOHAN, University Museum, 33rd and Spruce Streets, Philadelphia, Pa.

Subscriptions and advertisements will be received by Professor H. T. WESTBROOK, General Secretary, *Pro Tem.*, Schermerhorn Hall, Columbia University, New York City. **Subscribers should inform the General Secretary if they change their address or fail to receive the Journal.**

Foreign subscriptions, \$7.00 per year, \$1.75 per issue.

Entered as second-class matter April 8, 1914, at the post-office at Concord, New Hampshire, under the Act of March 3, 1879. Acceptance for mailing at special rate of postage provided for in Section 1103, Act of October 3, 1917, authorized January 3, 1921.

Issued Quarterly ANNUAL SUBSCRIPTION, \$6.00 Single Number, \$1.50



CONTRIBUCIÓ A L'ARQUEOLOGIA

HARRIET BOYD HAWES

CONTRIBUCIÓ A L'ARQUEOLOGIA



- Voluntat de dedicar-se a l'arqueologia
- Exemple per futures generacions
- Demostració capacitat al capdavant excavació
- Nivell científic treball camp i publicació
- Contribució a l'estudi arqueologia cretenca
- Formació de futures generacions

➤ EXCAVACIONS



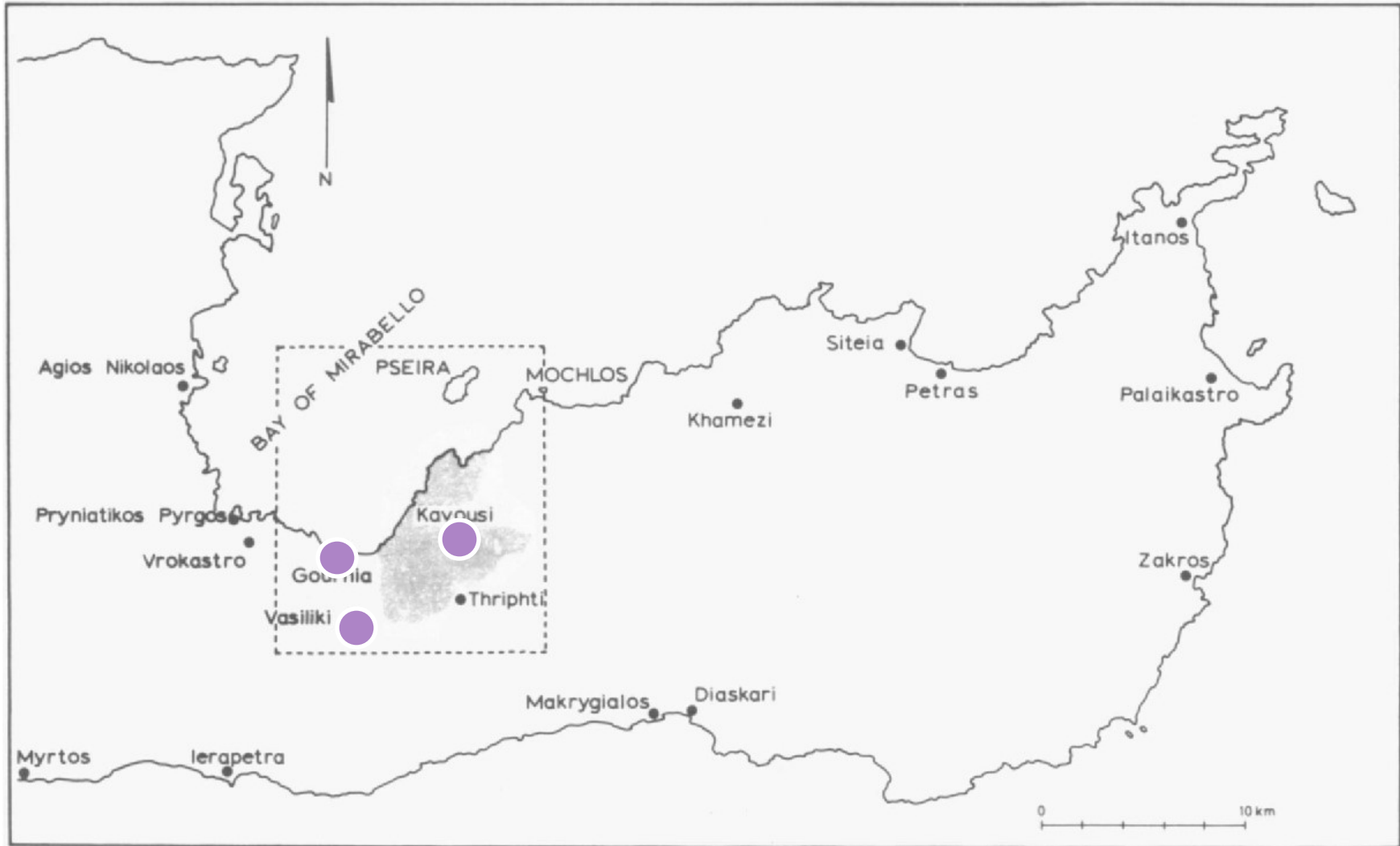
- Evans – Halbherr – Hogarth ➤ ajuden a mitges
- Li aconsellen llocs que ells no volen
 - Jaciments edat Ferro
 - Llocs que no són palaus
 - Lluny de la zona on ells excaven
- Demostrarà potencial d'aquells llocs
- Cronologia ceràmica minoica gràcies a les seves excavacions
- Coneixement primeres fases Edat Ferro també

Creta oriental



Itsme leràpetra







Kavousi







➤ EXCAVACIONS



MTM-2023

- Istme Ieràpetra ➤ Època Romana a època minoica
- Tombes – Poblats – Santuaris ➤ Cap palau
- Detecta llocs important a través locals
- Molt propera als habitants ➤ amor per Grècia
- Selecciona treballadors ➤ 10 capatassos sempre amb ella
- Treballarà amb unes 50 persones
- Contracta dones per netejar ceràmica
- Viuen caseta poble com els altres
- Contracta dibuixant – arquitecte – ajudants – fotògraf

Richard Seager 1903
Edith Hall 1904
Gisela Richter 1905

➤ EQUIP EXCAVACIÓ







Richard Seager – Edith Hall



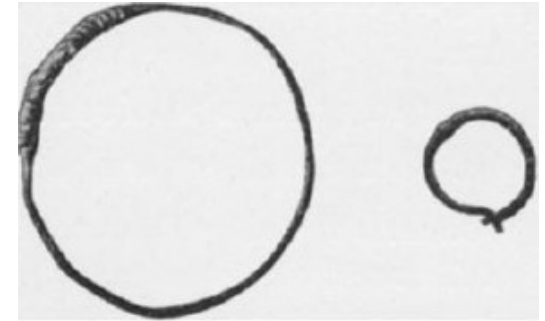
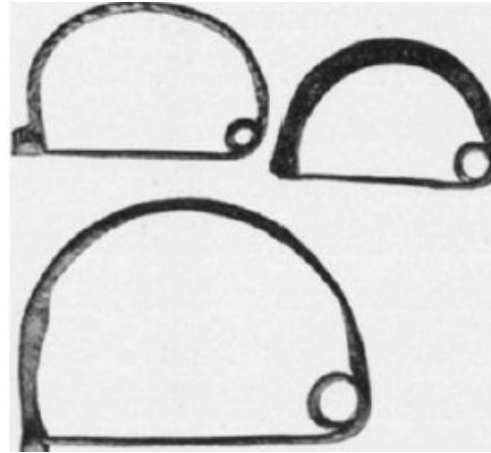
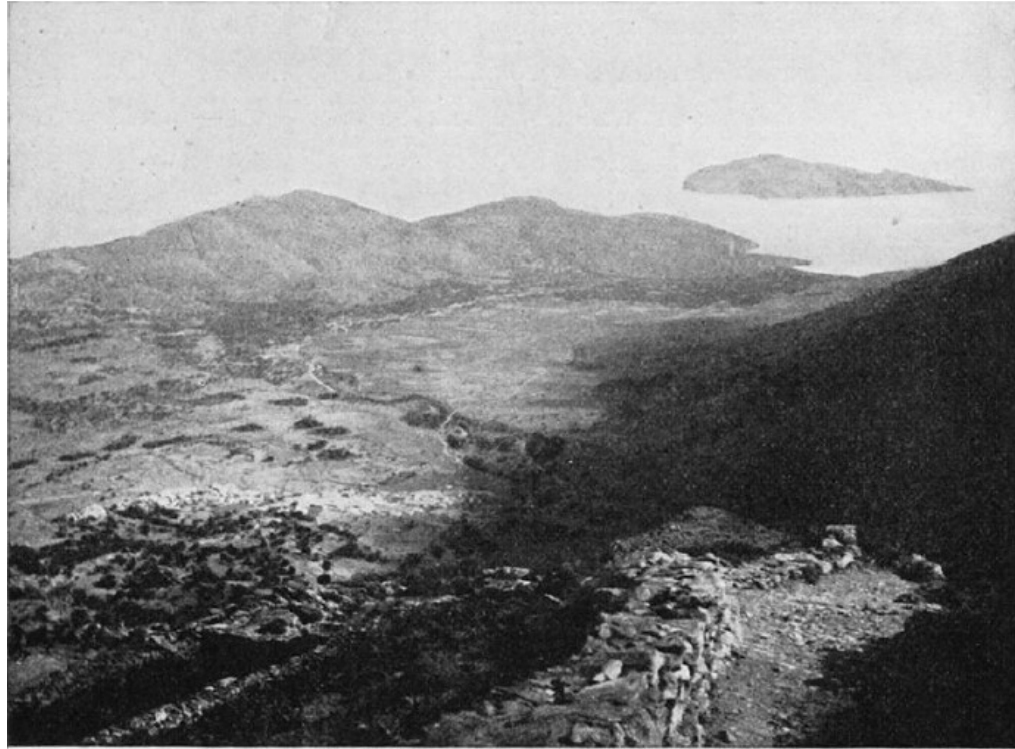
Gisela Richter



➤ EXCAVACIONS



- Jaciments transició edat Bronze fins època Geomètrica
- Kavousi Vronda i Kavousi Kastro
- ➤ Primera notícia existència aquesta fase
- Jaciments edat Bronze ➤ època minoica
- Gournia – Vasilikí
- ➤ Primer poblat minoic conegut
- ➤ Cases – Carrers – Tallers – Santuari – Palau (?)



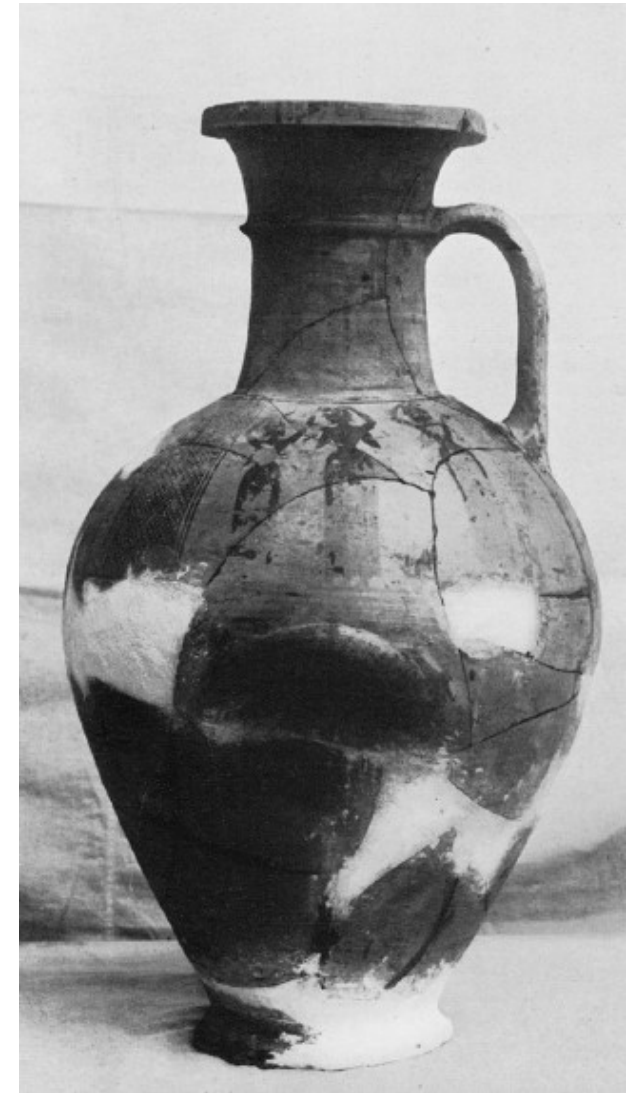
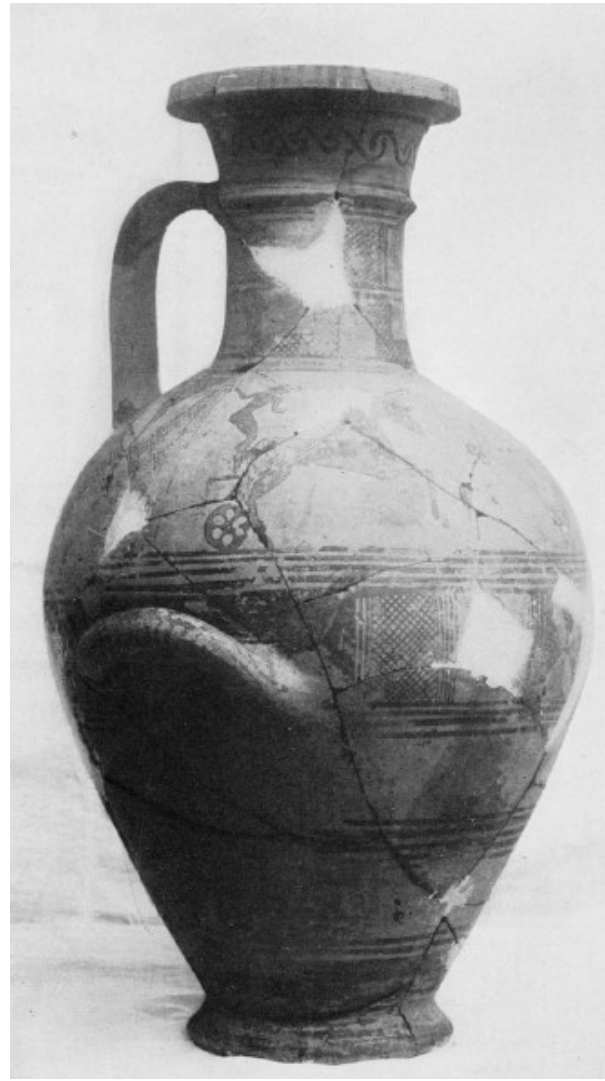
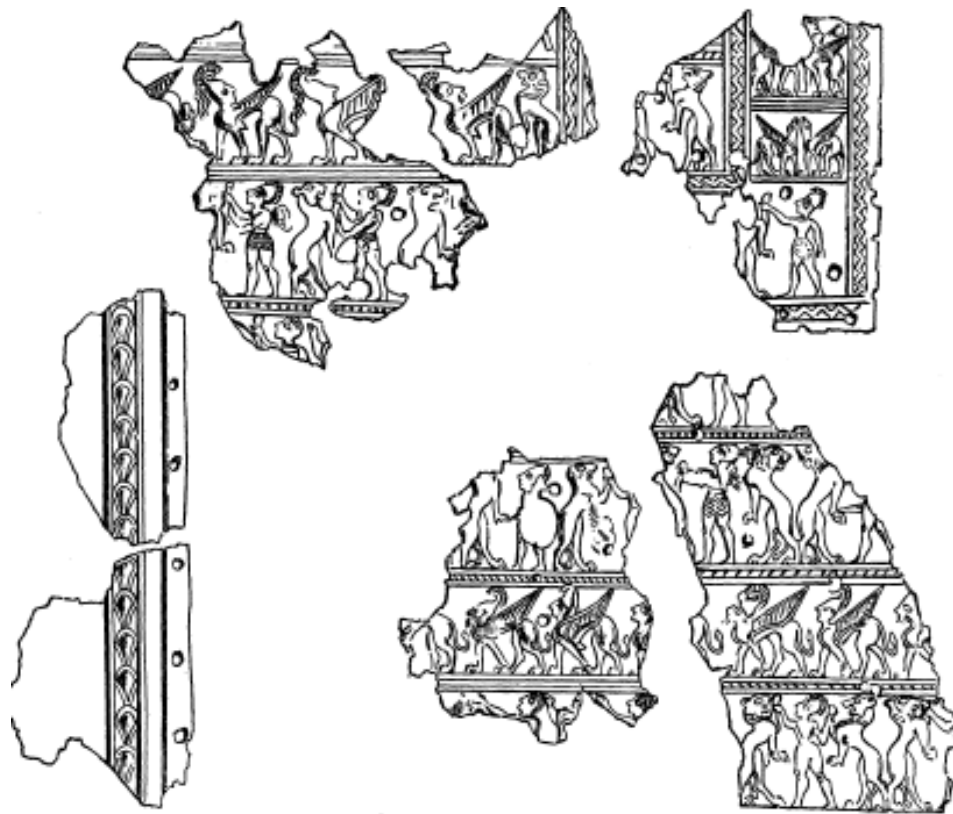
KAVOUSI
1901

MTM-2023



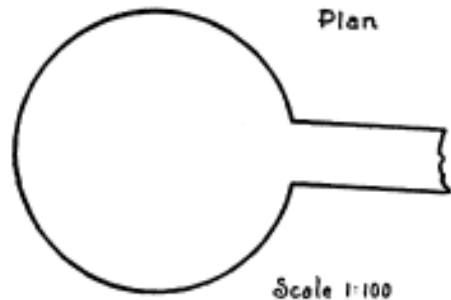
KAVOUSI
1901





MTM-2023

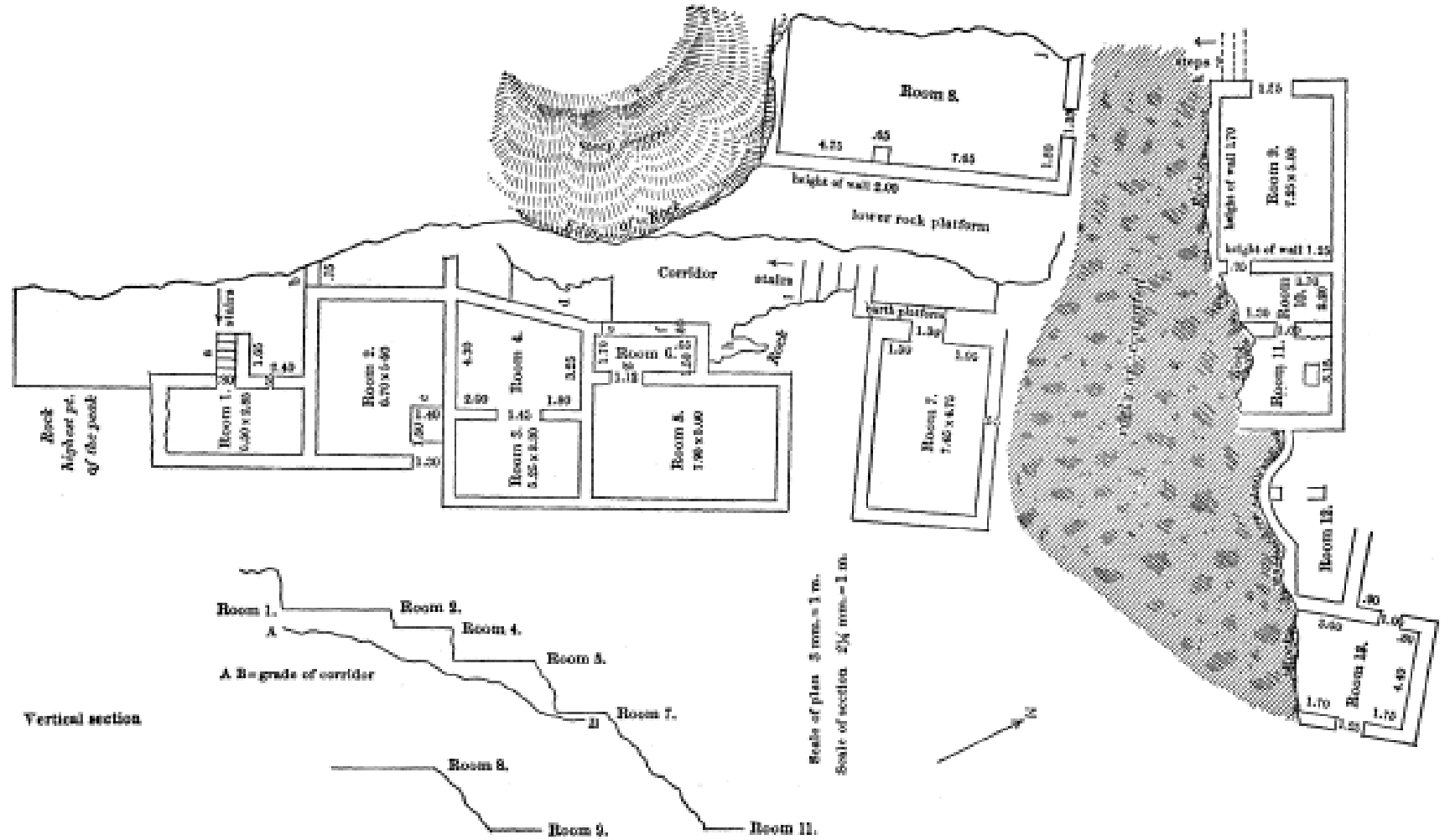
KAVOUSI
1901



Scale 1:100



Vertical section



KAVOUSI 1901



➤ GOURNIA





THE AMERICAN EXPLORATION SOCIETY

GOURNIA

VASILIKI AND OTHER PREHISTORIC SITES
ON THE ISTHMUS OF HIERAPETRA
CRETE

EXCAVATIONS OF THE WELLS-HOUSTON-CRAMP EXPEDITIONS
1901, 1903, 1904

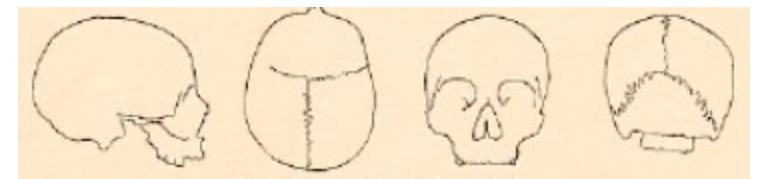
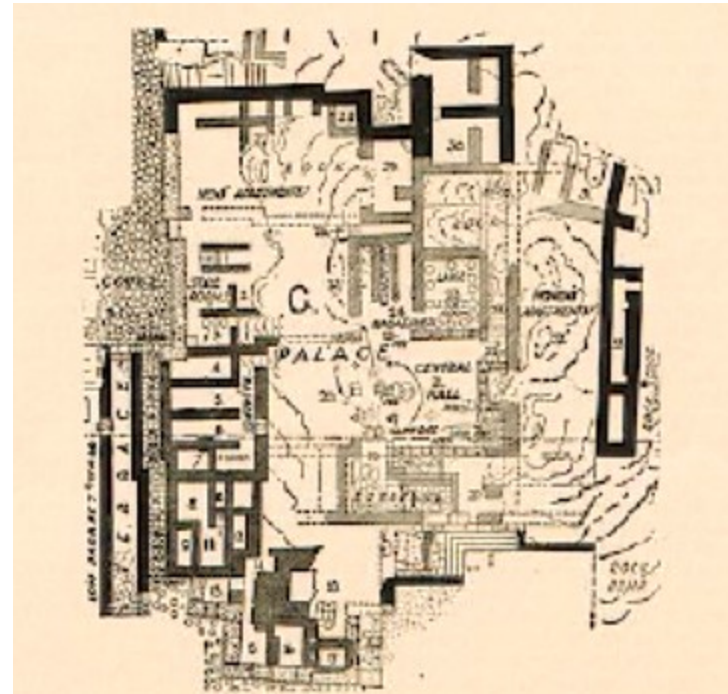
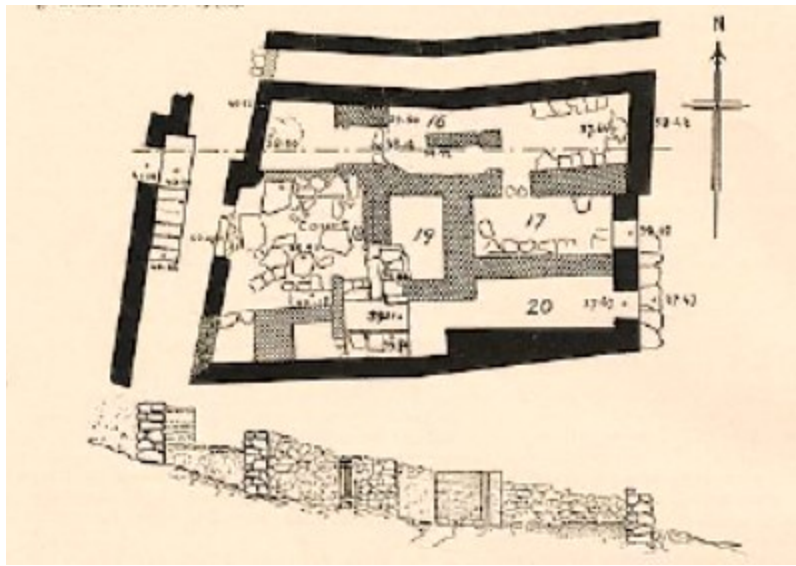
BY

HARRIET BOYD HAWES

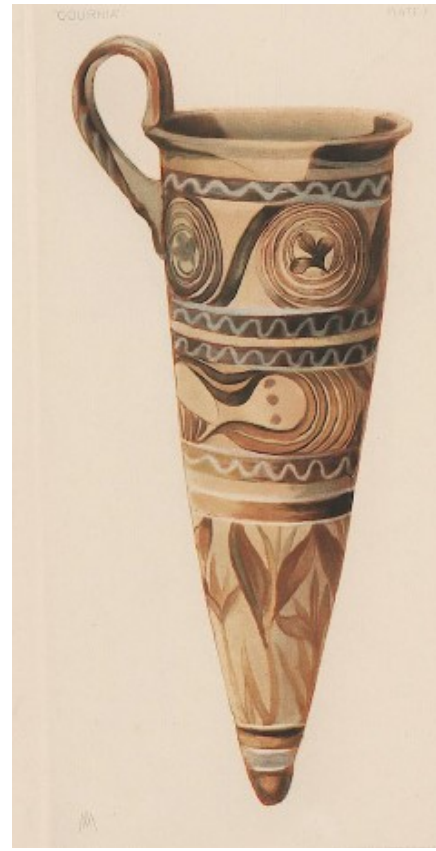
BLANCHE E. WILLIAMS, RICHARD B. SEAGER, EDITH H. HALL



PUBLISHED BY
THE AMERICAN EXPLORATION SOCIETY
FREE MUSEUM OF SCIENCE AND ART, PHILADELPHIA









GOURNIA 1901-1904



GOURNIA
1901-1904





GOURNIA
1901-1904



VASILIKI



VASILIKI
Casa Bronze Antic



CONTRIBUCIÓ A L'ARQUEOLOGIA

EDITH HALL DUNCAN

CONTRIBUCIÓ A L'ARQUEOLOGIA



MTM-2023

- Voluntat de dedicar-se a l'arqueologia
- Exemple per futures generacions
- Demostració capacitat al capdavant excavació
- Nivell científic treball camp i publicació
- Contribució a l'estudi arqueologia cretenca
- Formació de futures generacions
- Aportació a la museística
 - exposicions
 - catalogació materials
 - estudi materials



➤ EXCAVACIONS



MTM-2023

- Ho va tenir una mica més fàcil ➤ precedent Boyd
- 1904 ➤ s'incorpora al seu equip com ajudant
- Complement ideal per Boyd
 - Boyd ➤ Molt geni – Nerviosa – Belluguet
 - Hall ➤ Calmada – Pacient – Treballadora
- Tasques que a Boyd no li agradaven
 - Classificar ceràmica ➤ dibuixar – unir fragments
 - Encarregada fotografar
- Després ja excavar punts concrets

➤ EXCAVACIONS



- Es va integrar fàcilment ➤ havia après grec
- Treballaven de 7:30 fins les 11:00 Parada per dinar
- Migdiada i a tornar-hi a les 15:00 fins posta de sol
- Bany al mar abans de sopar
- Havia d'acompanyar visites
- Així va aprendre treball de camp

➤ EXCAVACIONS

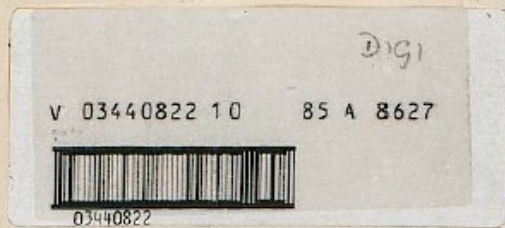


- Quan Boyd es casa, Seager queda al capdavant
- Sempre dirà que ell va descobrir Gournia
- Seager li passa permís excavació a Sfungaràs 1910
- Necròpoli des de Bronze Antic a Bronze Final
- També el de Vrokastro ➤ 1910
- 1912-3 ➤ Excavació a Vrokastro conjuntament Seager
- Poblat transició Bronze Final – Edat Ferro
- Tombes associades

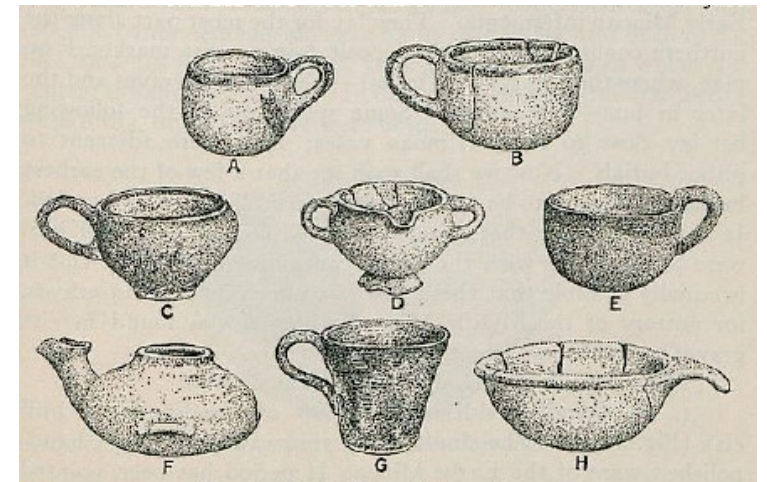
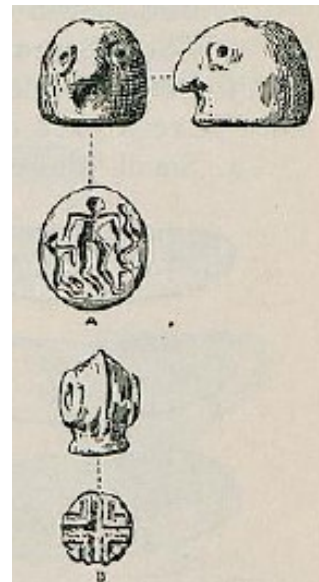
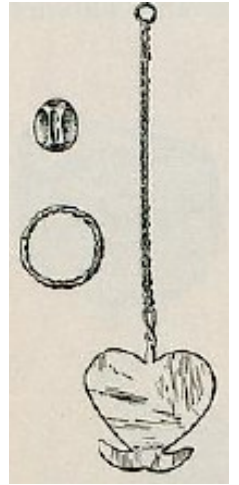
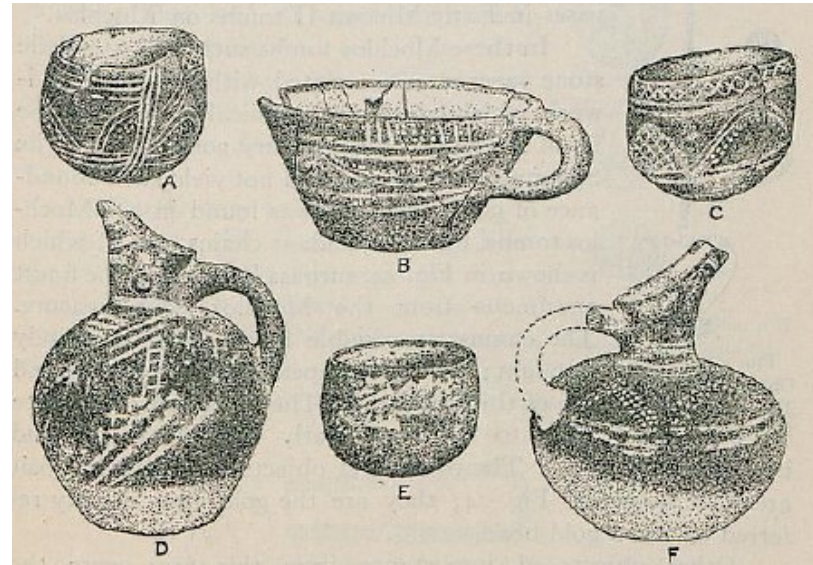
UNIVERSITY OF PENNSYLVANIA
 THE MUSEUM
 ANTHROPOLOGICAL PUBLICATIONS
 VOL. III NO. 2

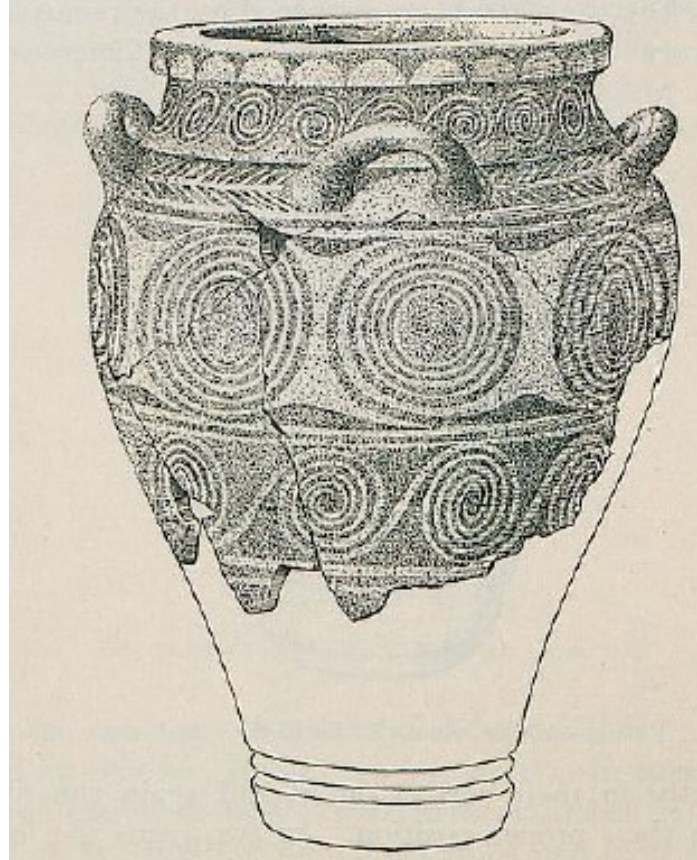
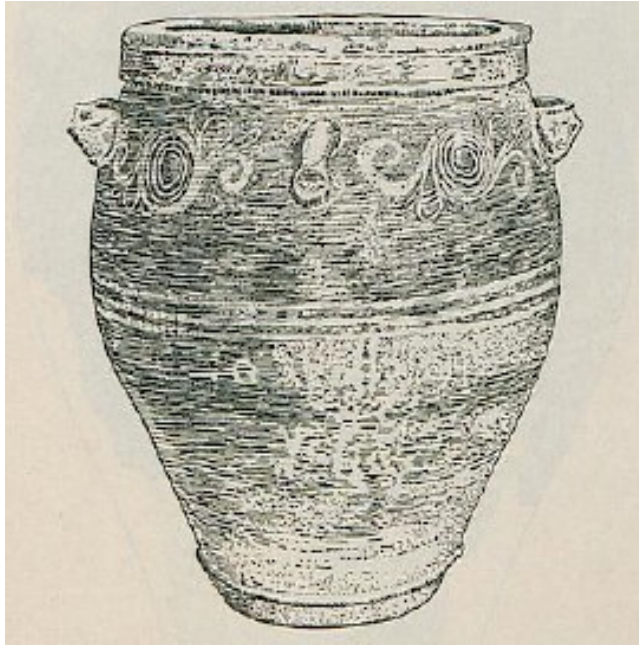
EXCAVATIONS IN EASTERN CRETE
 SPHOUNGARAS

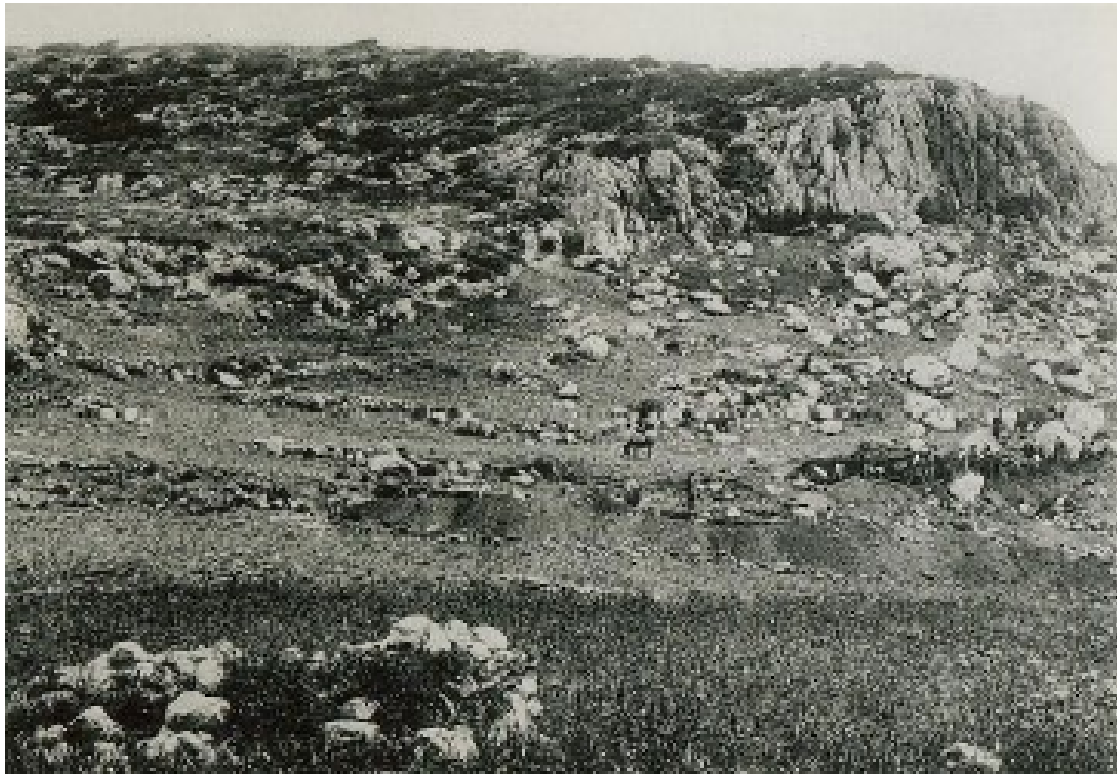
BY
 EDITH H. HALL



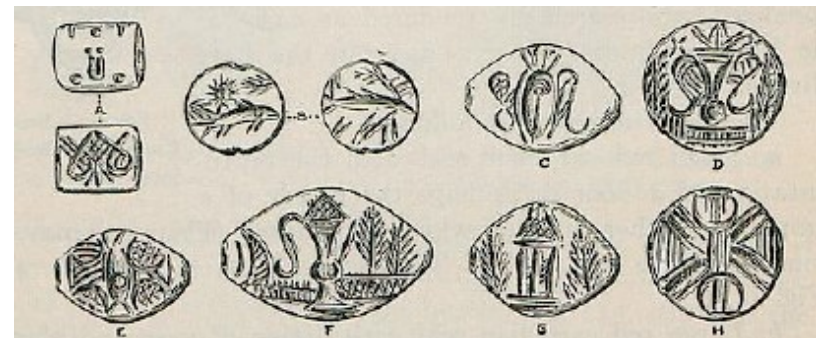
PHILADELPHIA
 PUBLISHED BY THE UNIVERSITY MUSEUM
 1912

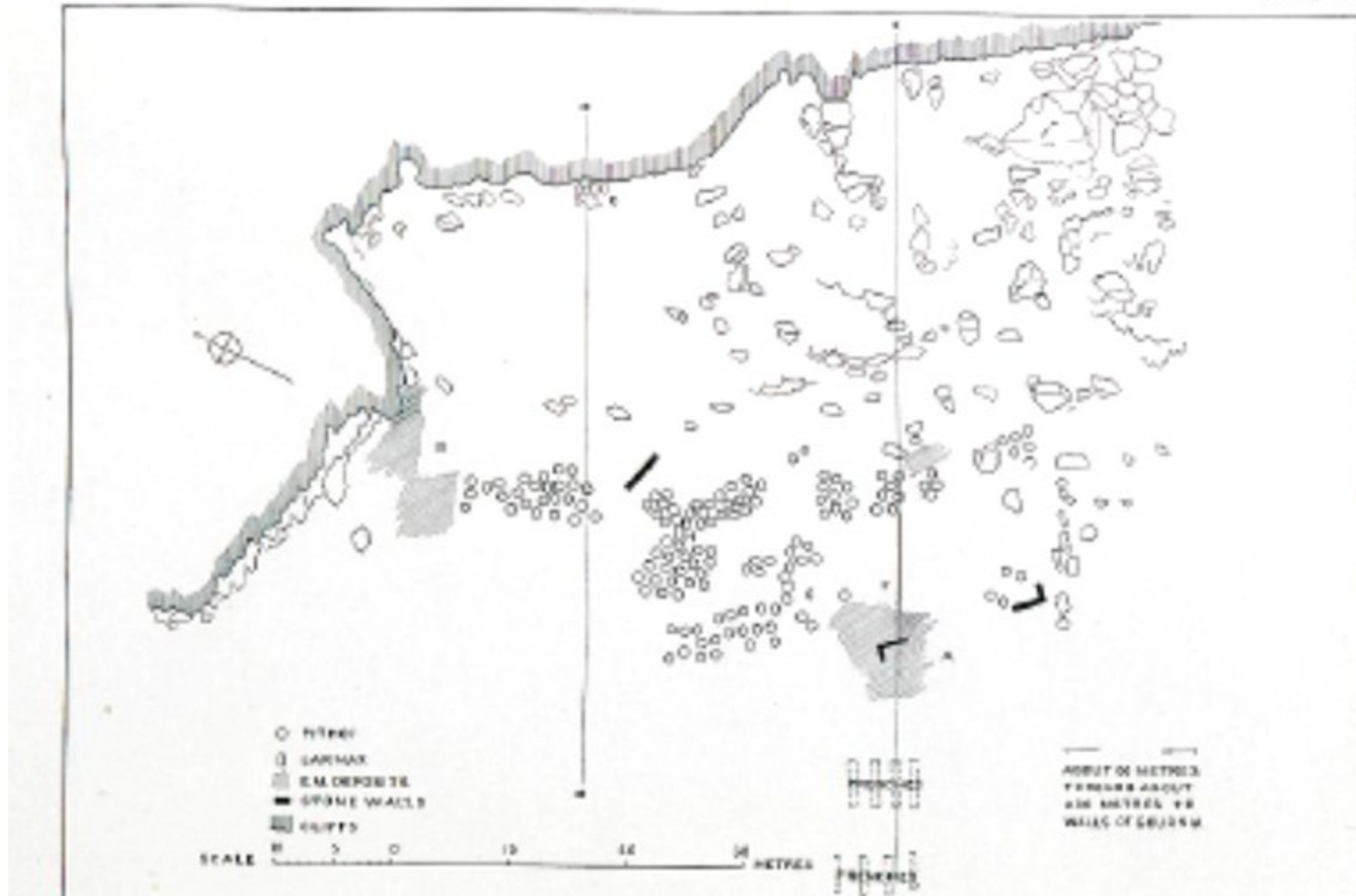






Sfungaràs





Necròpoli Sfungaràs

➤ VROKASTRO



UNIVERSITY OF PENNSYLVANIA
 THE MUSEUM
 ANTHROPOLOGICAL PUBLICATIONS
 Vol. III No. 3

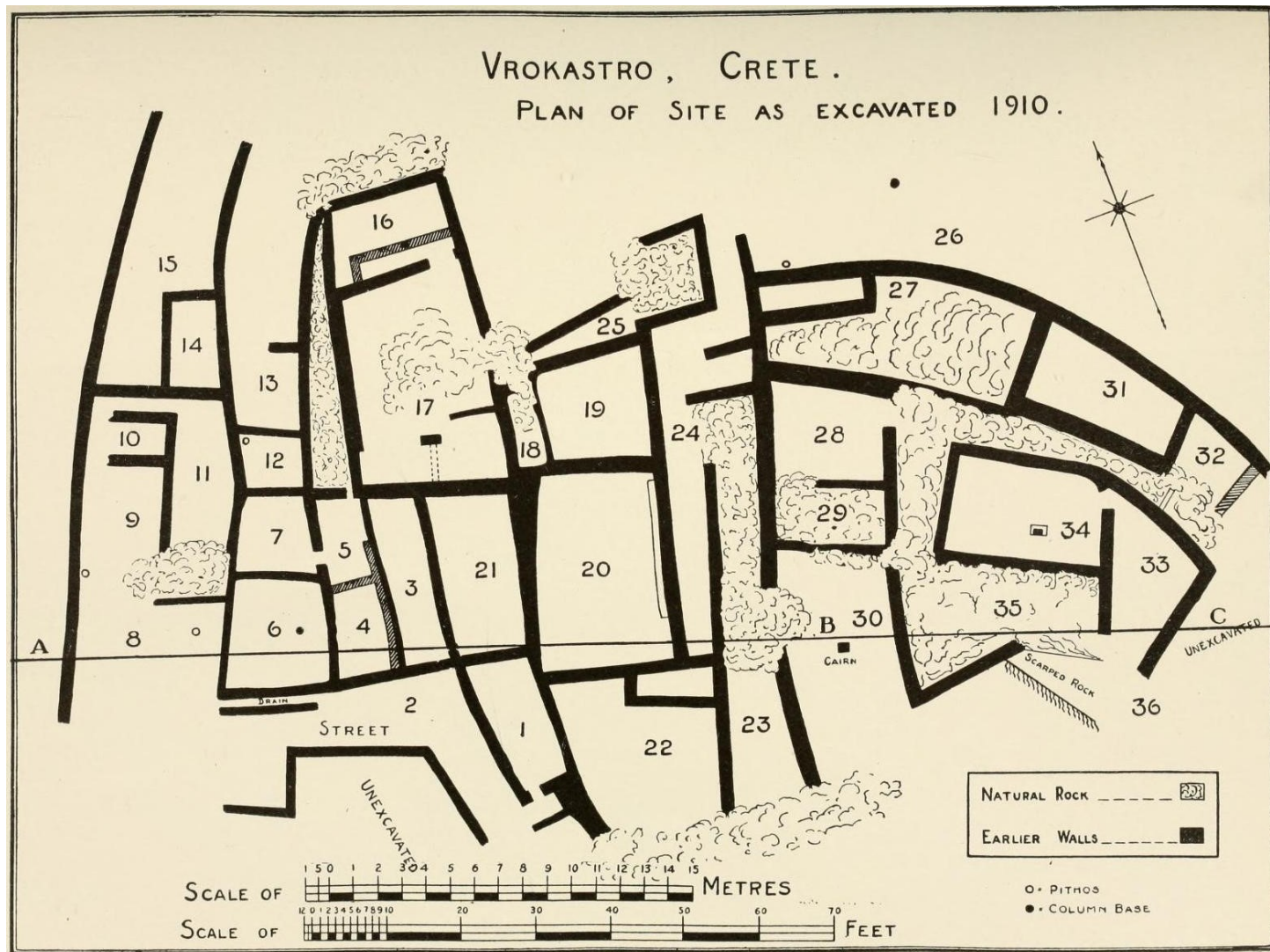
EXCAVATIONS IN EASTERN CRETE
 VROKASTRO

BY
 E. H. HALL

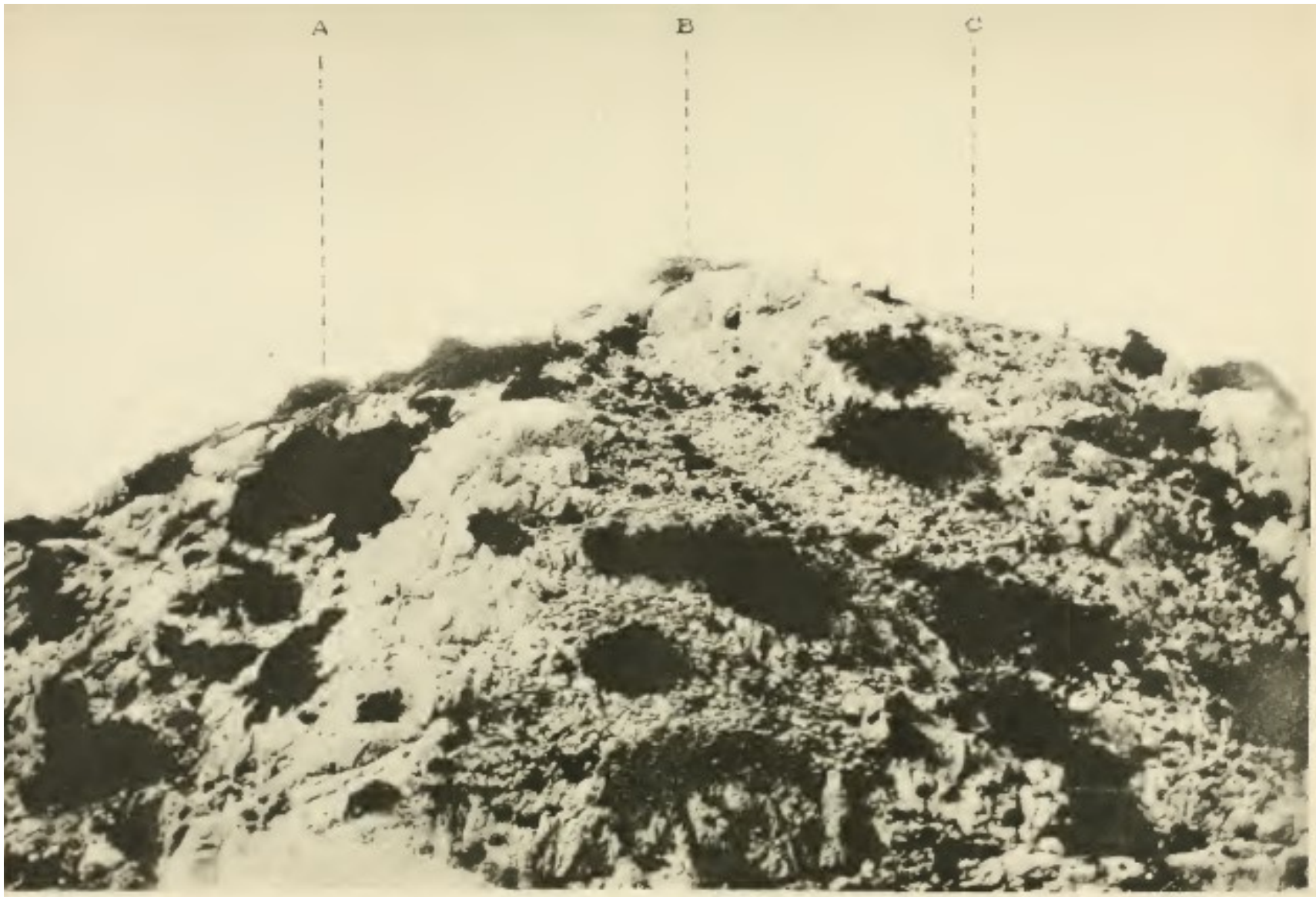
49096

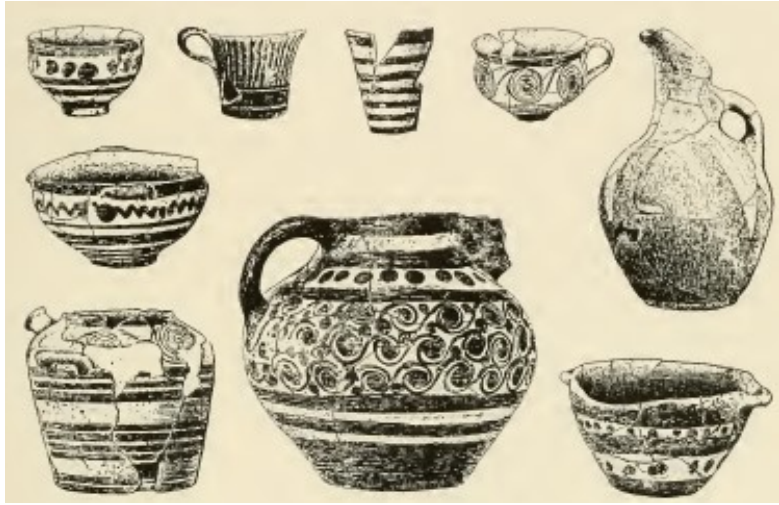
PHILADELPHIA

PUBLISHED BY THE UNIVERSITY MUSEUM
 1914

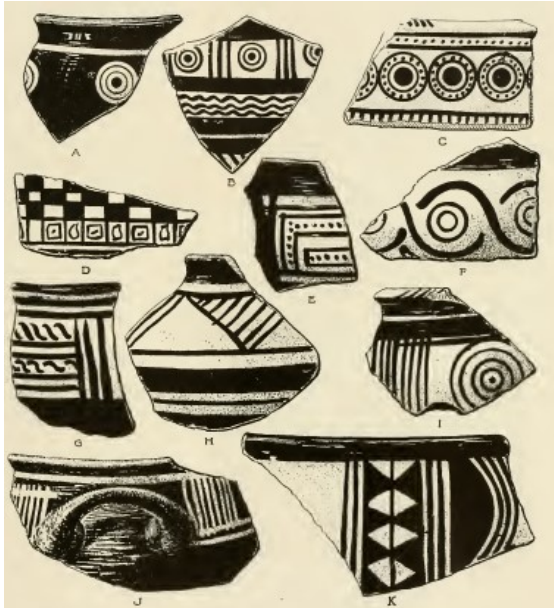


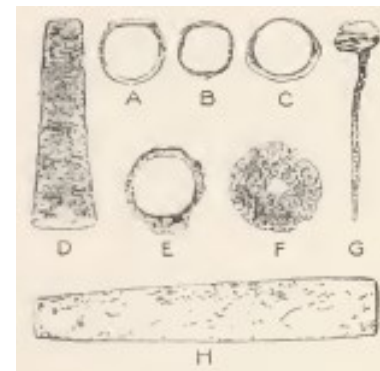
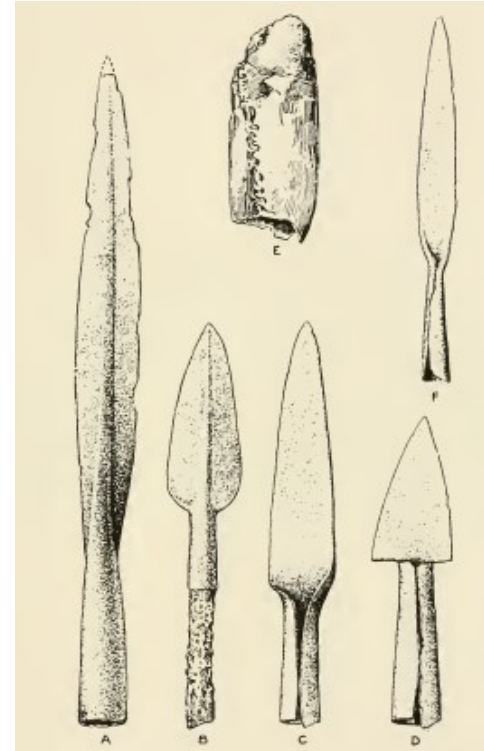
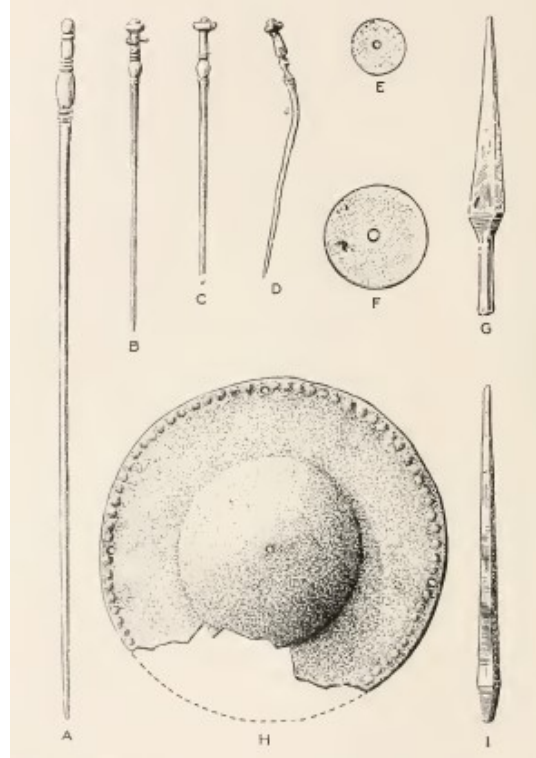




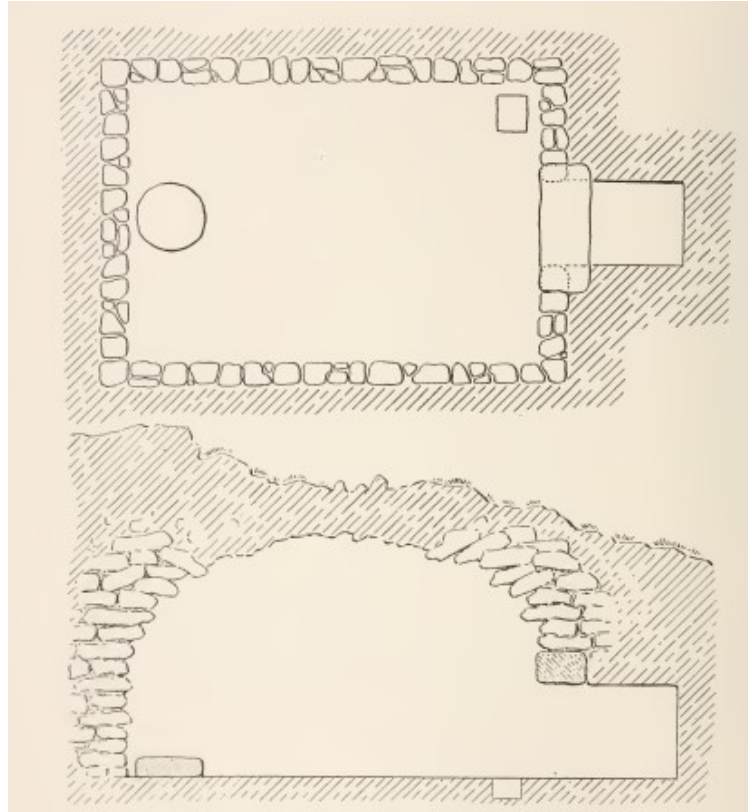


Vrokastro

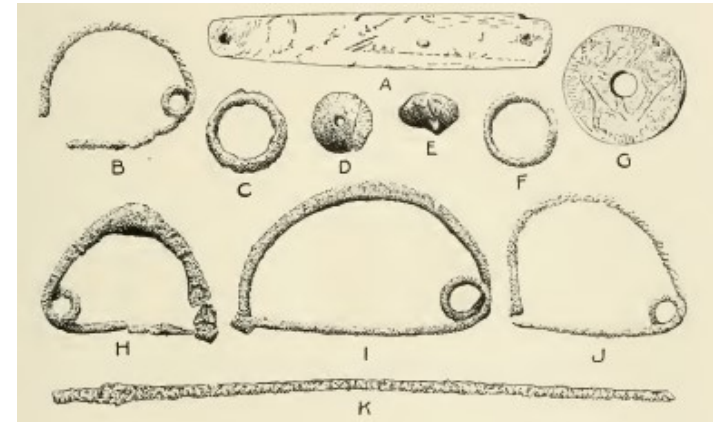
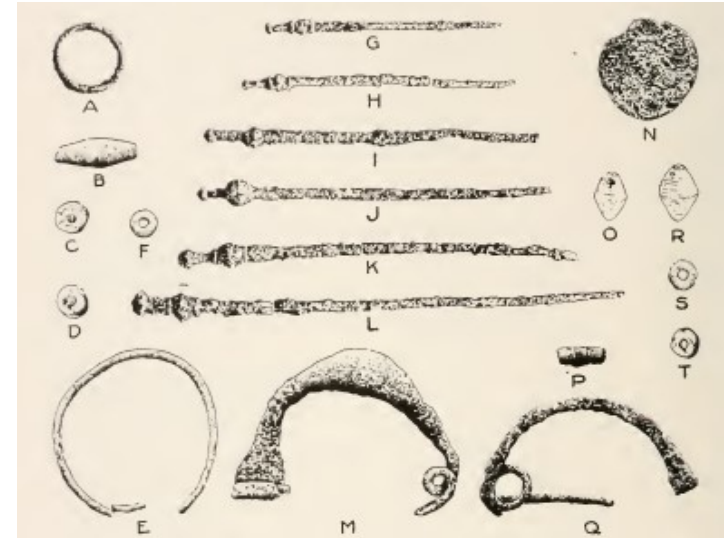
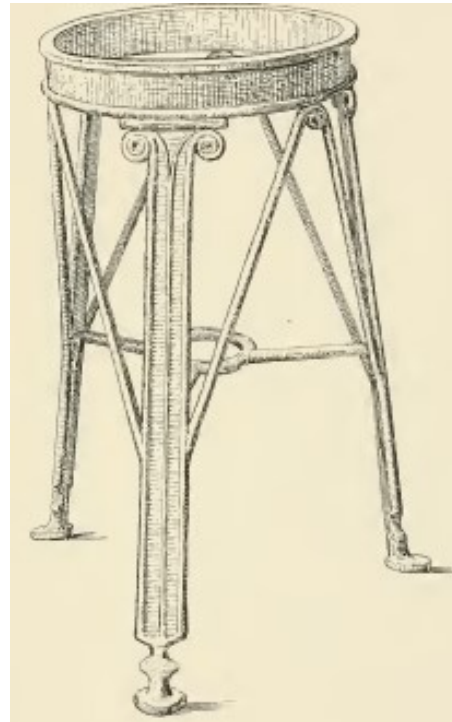




Vrokastro



Vrokastro – Tombes



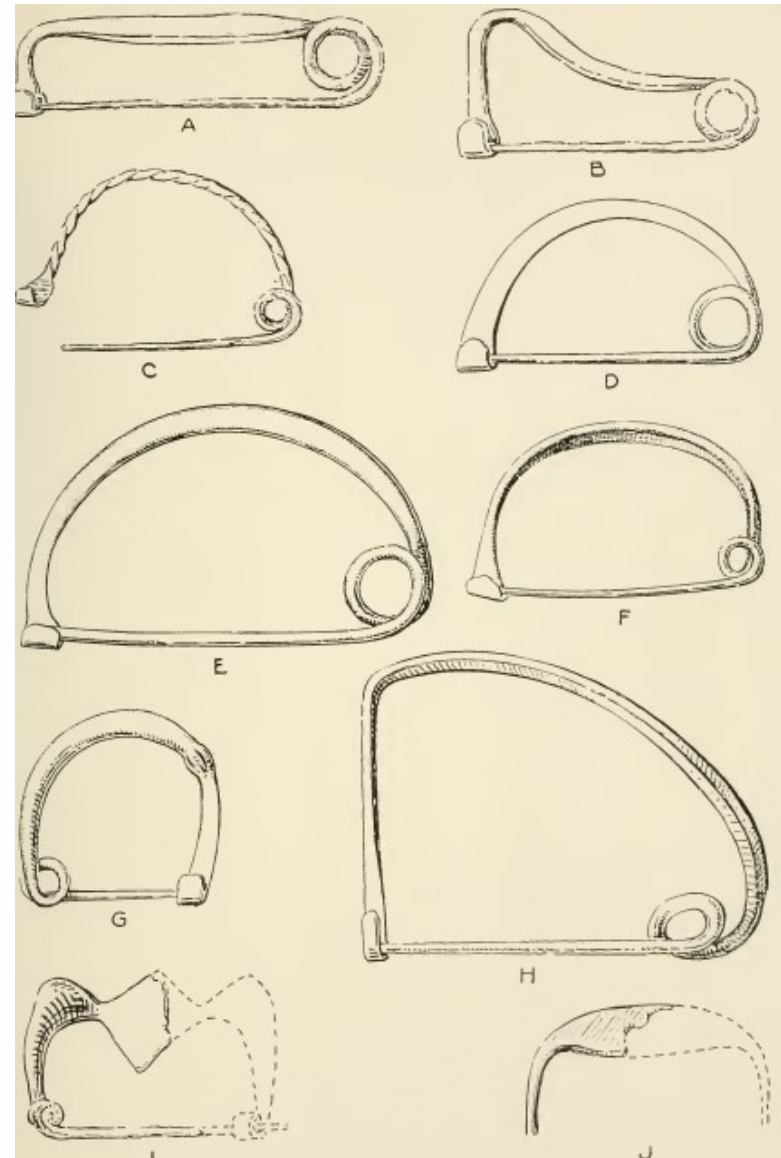
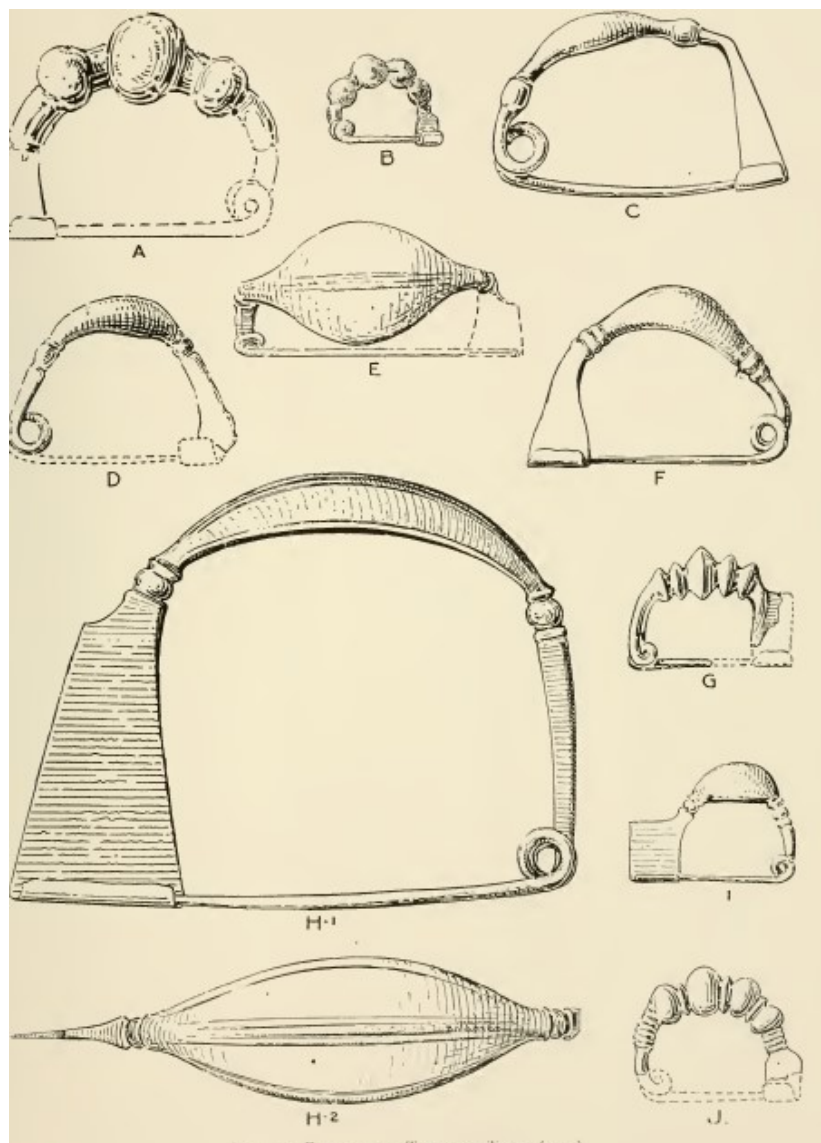
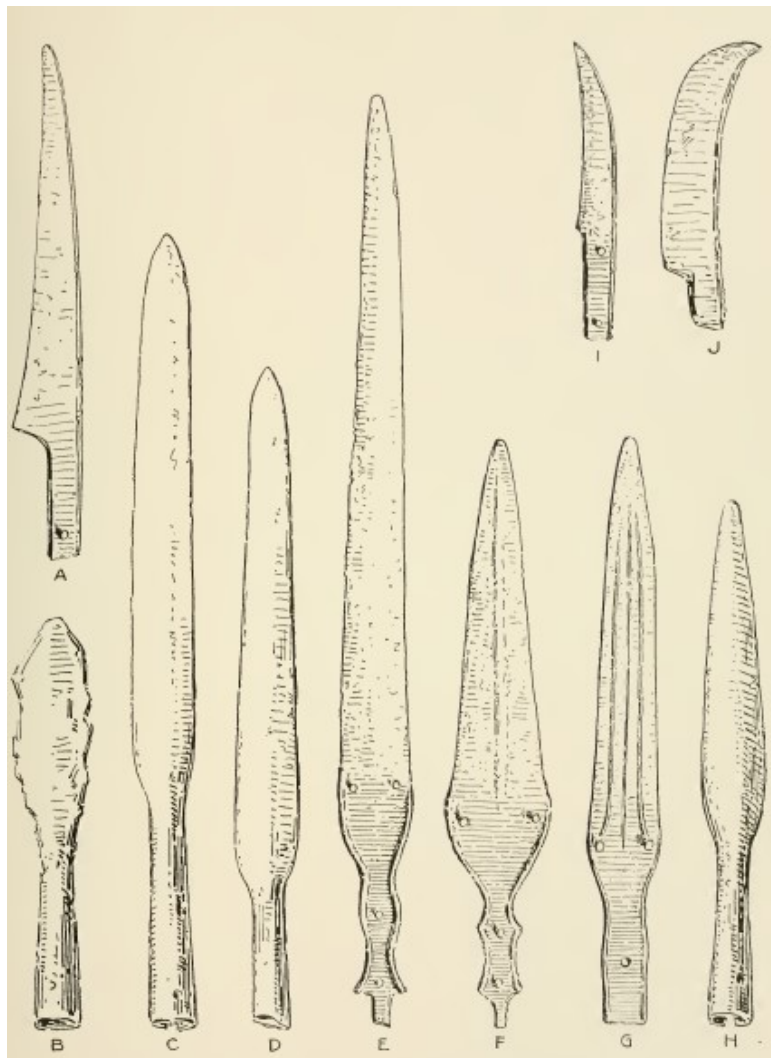


Vrokastro – Tombes



Vrokastro – Tombes





Vrokastro – Poblat i Tombes

➤ CATALOGACIÓ I ESTUDI MATERIALS MUSEU PENNSYLVANIA

The Judges Lodgings,
Oxford.

September 27th 1921.

Dear Mrs. Dohan

The kylix is by the Berlin painter and is no. 119 in my list of his works (Attische Vasenmalerei p. 95. It is not to be sure that this vase is in Philadelphia, for I tried so hard to get it for Oxford.

I am very glad to hear from you again and to know that you are still watching over the Museum where I spend happy days. I have just received your letter, on my return from abroad.

With kindest regards
Yours sincerely
J. D. Beazley

Penn Museum Archives



Penn Museum MS5706



Penn Museum 31-36-11

100 Holzweg
The Judges Lodgings,
Oxford.

November 14 1921

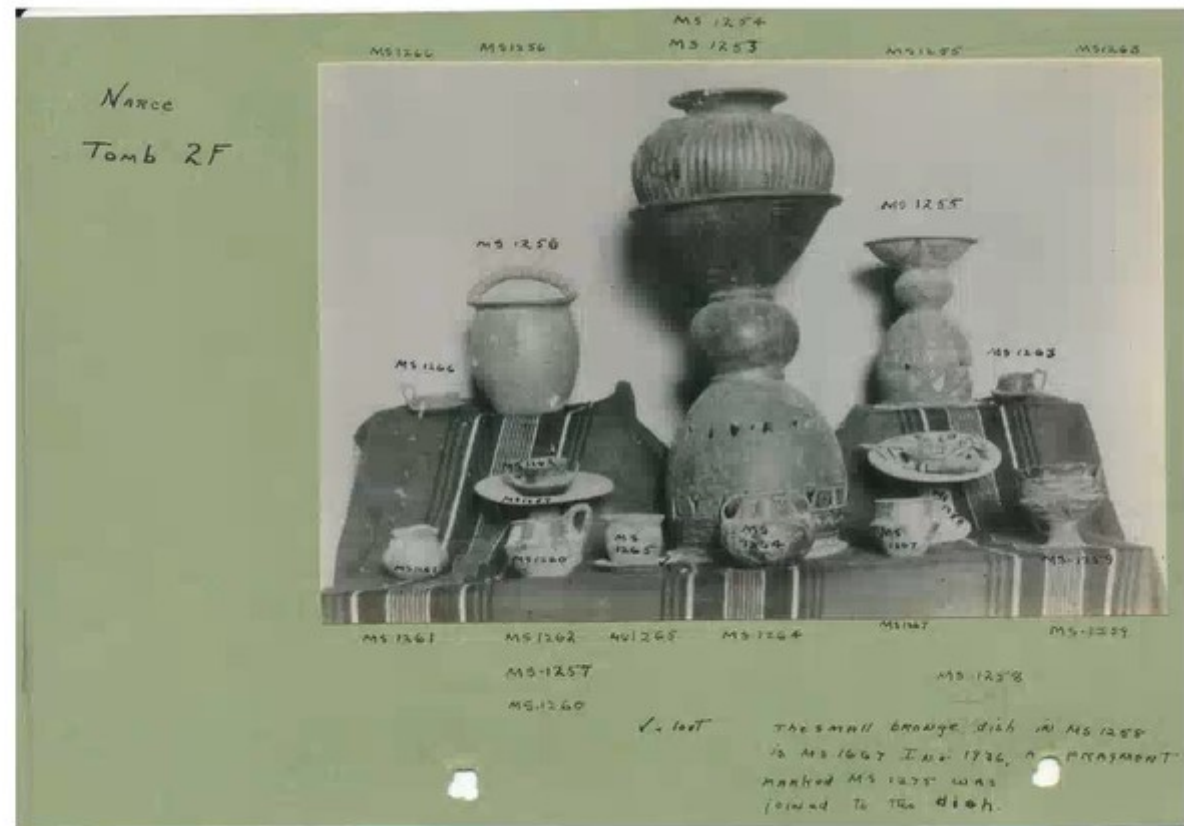
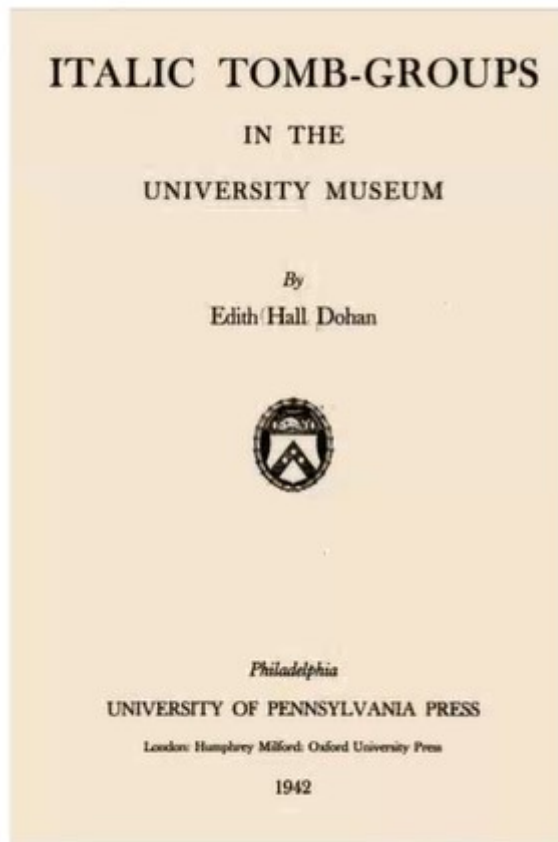
Dear Mrs. Dohan

Thank you very much for the photograph of the kylix which is by the Berlin painter as you say, and very nice indeed. It is only a couple perhaps especially the Hermes Pantheos (Berlin Stammler fig. 14-15) at the new Cambridge museum (on Sunday on High Street) but I will send the photograph soon (if possible). You are very grateful.

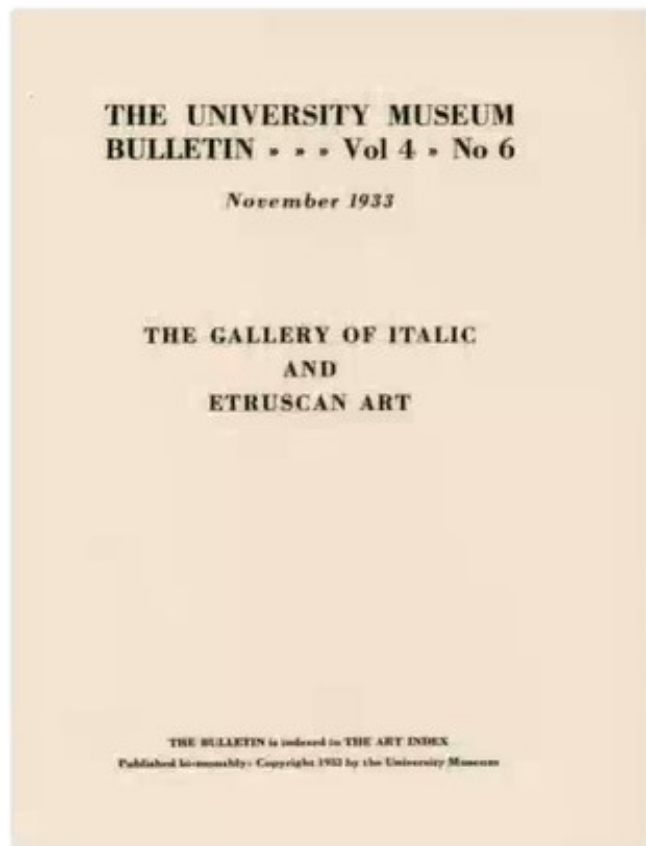
With kindest regards
Yours sincerely
J. D. Beazley

Penn Museum Archives

➤ SALES EXPOSICIONS MUSEU PENNSYLVANIA



➤ SALES EXPOSICIONS MUSEU PENNSYLVANIA



Penn Museum Archives

➤ CONCLUSIÓ FINAL

- Van aconseguir ser arqueòlegs malgrat dificultats familiars i econòmiques
- Van aconseguir beques i finançament aprofitant situació moment
- Van dirigir excavacions pròpies
- Van publicar i contribuir a l'avanç de l'arqueologia en el seu camp
- Van decidir no deixar de banda l'oportunitat de formar una família
- Van optar per dedicar-se a l'ensenyament en no excavar
- Van formar noves arqueòlogues
- Edith Hall a més obrir camí també en l'àmbit museologia



Evans – Plau Cnossos



Harriet Boyd – Edith Hall – Poblát Gournia



HARRIET BOYD



EDITH HALL