



I Seminari de treball en Història Antiga

# La ciutat romana

Arqueologia, epigrafia i fonts escrites

A cura de:

Arnau Lario Devesa  
Antoni Nieva Paguina



# **La ciutat romana**

**Arqueologia, epigrafia i fonts escrites**

A cura de:

Arnau Lario Devesa  
Antoni Nieva Paguina

Aquest volum és un recull dels assajos previs al "I Seminari de Treball en Història Antiga", dut a terme el 27 de setembre de 2024 a la Facultat de Geografia i Història de la Universitat de Barcelona.

El seu objectiu és informar els participants dels plantejaments teòrics dels seus col·legues, per així encoratjar un intercanvi d'idees fructífer i productiu que faci avançar les nostres recerques en Història Antiga. Els editors encoratgem el participant a llegir amb atenció els diferents assajos i a preparar-se, amb antelació, preguntes o temàtiques a debatre que puguin resultar d'especial interès durant l'acte.

### L'acte i aquest llibret han rebut el suport dels següents projectes:

-*Ex Hispania in Imperium*. Interdependencia provincial y dinámicas socioeconómicas de la producción y comercio de alimentos en el Alto Imperio (PID2021-123951NB-I00. 2022-2024).

-La producción escrita cristiana no conservada (s. IV-VI) estudio históricoprosopográfico (PID2019-104448GB-100)

-Món antic: Conflicte, economies, societats (2021SGR00246).

-Grup de Recerques en Antiguitat Tardana-Alta Edat Mitjana (2021 SGR/864)

### Organitzen i financen:



<b>ÍNDEX</b>	x
<b>Participants d'aquest volum</b>	vi
<b>Pròleg</b>	ix
<b>Presentació del volum</b>	xii
<b>Intervencions</b>	
Reflexes epigràfics de la pobresa: reptes en la identificació dels sectors més humils de la ciutat romana VICTOR GONZÁLEZ GALERA	15
L'epígraf a la ciutat: entre la conservació i l'estudi, una problemàtica persistent HUGO FELIU PÉREZ	20
El silenci de les fonts escrites. Una proposta d'explicació i alternatives per a l'estudi del procés de refundació urbanística al NE de la Hispania Citerior (s. II-I a.C.) BORJA MARTÍN CHACÓN	26
Dialèctica i epistemologia: una mirada al fenomen urbà del "from temple to church" egipci ARIADNA GUIMERÀ MARTÍNEZ	31
El registre dels contextos arquitectònics a l'arqueologia urbana: reptes i problemàtiques habituals KAREN FORTUNY MENDO	37
Arqueologia urbana, problemàtiques, solucions i perspectives de futur MARC BOUZAS SABATER	43

## PARTICIPANTS D'AQUEST VOLUM

### Editors

**Arnau Lario Devesa** té graus en Arqueologia (2019) i en Història (2021) per la Universitat de Barcelona, i un màster d'Arqueologia Clàssica per la Universitat di Roma-La Sapienza (2023). Des del 2023 és investigador predoctoral (contracte FPU) i docent a la Universitat de Barcelona amb una tesi sobre les dinàmiques econòmiques de les ciutats de la Tarraconensis (s. I a.C. – V d.C.), amb una especial atenció cap a les influències topogràfiques, socials i culturals de l'economia urbana en les urbs de la província.

**Antoni Nieva i Paguina** té un grau en Història per la Universitat de Barcelona (2021), i un màster en Filologia Clàssica (Cultures i Llengües de l'Antiguitat, UB 2023). Des del 2022 és investigador predoctoral (FPU) i professor d'Història Antiga a la Universitat de Barcelona. Realitza una tesi sobre la transformació de l'autoritat imperial durant l'Antiguitat Tardana, amb especial èmfasi en la constitució política de la Tetrarquia i la Monarquia Universal.

### Pròleg

**Víctor Revilla Calvo** és professor catedràtic al departament d'Història i Arqueologia de la Universitat de Barcelona. A banda de ser director del grup de recerca CEIPAC, és Investigador Principal en projectes competitius centrats en l'arqueologia de l'economia i el poblament rural i urbà a la Hispània romana. Les seves àrees d'interès són, entre altres, la viticultura de la Citerior, l'habitat rural, l'economia urbana i la religió a l'Antiguitat.

## **Autors**

**Marc Bouzas Sabater** és actualment investigador postdoctoral de la Universitat de Girona així com director de la Càtedra Roses d'Arqueologia i Patrimoni Arqueològic vinculada a aquesta mateixa universitat. La seva recerca s'ha centrat principalment en el món baix-imperial i tardoantic amb estudis de diferents elements, com la numismàtica, la ceramologia i també l'arquitectura de complexes paleocristians de diferent índole. Cal destacar també altres línies d'investigació com són el món rural romà i la colonització grega en època arcaica a *Emporion*.

**Hugo Feliu Pérez** s'especialitzà als estudis epigràfics durant el seu treball final de màster a la Universitat Rovira i Virgili després d'obtenir el grau en Història a la Universitat de València. Actualment, es troba realitzant la seva tesi doctoral titulada "Els suports epigràfics de la Hispania Citerior. Els pedestals honorífics de l'officina lapidaria Tarraconensis: estudi sobre la difusió i producció seriada del model monumental tripartit", centrant els seus estudis en els aspectes formals de les inscripcions.

**Karen Fortuny Mendo** és doctora en Arqueologia Clàssica per la Universitat Rovira i Virgili (2024). La seva investigació gira sobre l'evolució de l'arquitectura i les tècniques constructives al llarg de l'Antiguitat tardana. En concret, s'ha centrat en l'arquitectura que representa els escenaris quotidians, l'arquitectura més humil, tant en l'àmbit urbà com en el rural. La perspectiva metodològica emprada és l'Arqueologia de l'Arquitectura, entenent les estructures constructives com un element més del registre arqueològic. En aquest cas, la metodologia s'ha adaptat a un tipus de context que generalment té una dimensió material pobre i sistemàticament s'ha infrarrepresentat en la documentació.

**Víctor González Galera** és doctor en Filologia Clàssica per la Universitat de Barcelona (2020), amb una tesi sobre la documentació epigràfica grecollatina dels espectacles de mim a l'Antiguitat, posteriorment ha exercit com a investigador postdoctoral Margarita Salas (Sapienza Università di Roma/UB), i actualment com a professor substitut de Filologia Llatina (UB). La seva recerca se centra en els estudis d'epigrafia romana, particularment en documents relatius als espectacles escènics a l'Antiguitat, així com en la recepció del teatre antic en època imperial.

**Borja Martín Chacón** és graduat en Història per la Universitat de Barcelona, i posteriorment va cursar el Máster en Historia y Ciencias de la Antigüedad a les universitats Complutense y Autónoma de Madrid. El desembre del 2023 va defensar a la Universitat de Barcelona la tesi doctoral titulada “La integración jurídica y territorial del nordeste de la Hispania Citerior en la República romana (ss. II-I a.C.)”, dirigida pels professors Ignasi Garcés Estallo (UB) i Estela García Fernández (UCM). Actualment és investigador PREDOCS-UB en fase postdoctoral en aquesta mateixa universitat, on ha continuat estudiant el procés de refundació urbanístic que va experimentar el nord-est de la Hispània Citerior entre finals del s. II a.C. i principis del s. I a.C.

**Ariadna Martínez Guimerà** és Visiting Scholar del CSIC i Professora Associada de la UAB. Recentment ha obtingut la beca Juan de la Cierva per incorporar-se 2 anys a la Universidad de Málaga (2025-2027). Des de febrer de 2023, és doctora en Història Antiga i Arqueologia Clàssica per la UAB amb un estudi sobre l’anàlisi de paisatge de les primeres comunitats monàstiques coptes que va obtenir el Premi Extraordinari del curs 2022-2023. Tanmateix, durant el període predoctoral va obtenir diverses beques nacionals i internacionals en convocatòries competitives per treballar a centres de recerca d’Espanya, Portugal, Regne Unit, Egipte i Suïssa.



## PRÒLEG

Fins a època recent el paradigma de la “ciutat consumidora” ha condicionat l’anàlisi i l’avaluació del fenomen urbà -la seva naturalesa, la seva implantació i la seva dinàmica fins a l’antiguitat Tardana-, tant a la Itàlia romana com a les províncies. Aquest paradigma, que imaginava la ciutat grecoromana com a centre polític-administratiu i residència de les elits, no es va començar a qüestionar fins que, utilitzant el títol d’un conegut col·loqui, celebrat el 1984, els arqueòlegs i historiadors no es van interrogar sobre “*L’origine des richesses dépensées dans la ville antique*” i la possible funció econòmica d’aquesta. En el cas de l’estat espanyol, i de Catalunya, els investigadors no havien prestat massa atenció a aquest problema. Tot i que el progrés de la recerca arqueològica a partir dels anys 1980-1990 havia aportat algunes evidències materials al respecte, la seva escassa entitat (resultat bàsicament d’intervencions d’urgència o preventives) facilitaven la interpretació de les dades com la materialització d’una categoria de serveis relacionats estrictament amb necessitats de consum quotidianes, de baix cost (amb excepció de l’artesanat de luxe) i limitades a la població resident; unes necessitats adequades a un nivell de vida qualificat sistemàticament com modest. Darrera aquesta perspectiva apareix la idea, ben coneguda, d’una societat romana incapaç de generar creixement econòmic.

L’anàlisi de les evidències disponibles presentava, per altra banda, importants debilitats conceptuals. Aquesta anàlisi partia, en general, de dos principis. El primer, suposar el predomini de l’artesanat i les activitats de transformació d’aliments, juntament amb les infraestructures relacionades amb la seva comercialització, davant d’altres sectors o formes d’organització del treball. Aquest supòsit, que privilegiava l’anàlisi de la tecnologia de la producció i les evidències del consum (fàcils d’identificar) tenia conseqüències: ocultava certes activitats (gairebé invisibles per la manca de materialitat tecnològica i espacial) i segregava artificialment l’artesanat respecte a altres àmbits de l’economia. El segon principi era suposar l’autonomia d’aquest conjunt d’activitats -que s’imaginaven concentrades rere les muralles- respecte del territori. Aquesta idea deixava de banda tant la perifèria immediata com l’espai rural més allunyat, que no obstant aporten recursos essencials per a tota activitat econòmica, la població dels quals també havia de ser proveïda de serveis i de productes. Això implicava pressuposar

una separació arbitrària entre ciutat i territori que recentment ha estat qüestionada; justament partint de l'estudi de les perifèries! En última instància, darrera aquests plantejaments trobem el vell debat primitivisme-modernisme que ha condicionat durant dècades l'estudi de l'economia romana: la ciutat, com a centre de població i de dinàmiques socials variades, ha estat un escenari ideal per la confrontació teòrica i per a afirmar la validesa epistemològica de les diverses propostes.

El progrés de la investigació arqueològica, amb la identificació de nombroses activitats dins les ciutats romanes de Catalunya, ha permès una renovació sigui dels objectius, sigui de les eines conceptuals utilitzades. Aquestes activitats cobrien un ampli espectre de necessitats de consum o es relacionaven amb altres processos de producció i es van organitzar a escala molt diversa, de gran complexitat en alguns casos. A l'estat actual de la recerca és impossible fer un catàleg complet de les activitats i establir-ne la posició respecte a altres sectors de l'economia, a escala regional o provincial; i encara menys definir, en cada cas, les formes organitzatives adoptades. Tot i així, algunes ciutats del litoral mediterrani d'Hispania Citerior (*Barcino, Iluro, Baetulo, Emporiae, Tarraco*) aporten evidències importants sobre l'entitat i l'organització de certs processos econòmics. Aquesta presència, sistemàtica, suposava una integració estructural de l'economia dins les ciutats des del moment fundacional i devia tenir un impacte en la configuració de la trama urbana i la disposició de certes infraestructures. Per altra banda l'anàlisi, tot i que parcial, de la situació d'algunes ciutats mostra les interaccions que es podien generar entre agricultura, explotació de recursos, serveis i comerç, que suposaven alhora una funció "organitzadora" del territori expressada jurídicament i administrativament. Aquestes interaccions, que assoleixen formes diverses per les dimensions de cada ciutat i el seu espai rural, s'entenen en el marc d'una economia d'ampli espectre i amb formes intensives de producció. La dinàmica econòmica que van seguir algunes regions de la Hispania romana, entre els segles I aC i II/III dC, inclòs el litoral oriental de la província Citerior n'és un bon exemple.

Vista la importància de les qüestions epistemològiques que genera el problema és evident que el desenvolupament futur de la recerca obliga a proposar objectius i procediments d'anàlisi clars. En primer lloc cal identificar, catalogar i interpretar la naturalesa (escala i

orientació productiva, complexitat tècnica) de les activitats i la seva localització dins cada ciutat. El progrés de noves formes d'anàlisi, des de l'arqueometria, però també incloent-hi arqueobiologia, epigrafia, etc, ho facilita. Això ha de permetre avaluar l'eventual capacitat de les activitats econòmiques per a condicionar l'urbanisme de les ciutats, sense reduir els canvis que mostra l'arqueologia a les dinàmiques de reconstrucció-reocupació constatades en els segles de l'Antiguitat Tardana. Això no seria més que una forma dissimulada de recuperar un altre paradigma: la decadència general de la ciutat clàssica. L'avaluació de l'evidència arqueològica també permetrà proposar una imatge més complexa de la relació entre les ciutats i el seu territori, que no era únicament un espai reservat a la producció agropecuària o de captació de matèries primeres.

En segon lloc es necessari identificar els participants en la vida econòmica; des del productor al consumidor, passant per un ventall d'intermediaris i interrogant-se pel possible paper de les elits locals en cada cas; elits que actuaven de forma diversa, directa o indirecta: com a propietaris dels espais i infraestructures urbanes i de perifèria que es podien llogar, com a propietaris dels recursos i matèries primeres (necessàries a l'artesanat), com a inversors i, naturalment, com a consumidors. L'anàlisi de les interaccions entre aquests diversos col·lectius urbans, que es confonien assumint papers diversos simultàniament, es essencial per a reconstruir el impacte de l'economia (uns sectors més que altres) sobre el funcionament d'una comunitat cívica, que no es pot reduir a la seva vida política, social i religiosa, i la seva cohesió interna. Aquest anàlisi ha d'incloure amb la condició social i status, la identitat professional i l'autorrepresentació, i les formes d'associació. A partir d'aquí serà possible avaluar el impacte de l'economia sobre el conjunt de la societat romana i en el manteniment de la superestructura imperial.

L'objectiu darrer ha de ser situar la dimensió econòmica de la ciutat romana en un context històric més ampli i aprofundir en la comprensió de l'evolució del fenomen urbà a Hispània entre l'Alt Imperi i l'Antiguitat Tardana. Per assolir-lo cal substituir un model abstracte de ciutat per un altre caracteritzat per la diversitat de vies de desenvolupament i evolució. Aquesta perspectiva permetrà explorar les diferències i els trets comuns que ofereix el procés d'urbanització a la Península Ibèrica.

**Víctor Revilla Calvo**

## PRESENTACIÓ DEL VOLUM

Des de l'Àrea d'Història Antiga del Departament d'Història i Arqueologia de la Universitat de Barcelona, així com des dels grups d'investigació CEIPAC (Centre per a l'Estudi de la Interdependència Provincial a l'Antiguitat Clàssica) i GRAT (Grup de Recerques en Antiguitat Tardana) ens vàrem plantejar la celebració d'una reunió científica per discutir, periòdicament i posant en diàleg diverses perspectives interdisciplinàries, l'estat de la recerca d'un tema d'ampli abast en la Història Antiga. En aquesta primera edició, que se celebrarà el 27 de setembre a la Facultat de Geografia i Història, el tema escollit és el de la ciutat romana. Esperem que sigui l'inici d'una sèrie de futurs i molt fructífers intercanvis perllongats en el temps.

L'objectiu d'aquesta jornada és poder arribar, a través de l'intercanvi d'opinions dels diversos àmbits dels quals procedeixen els investigadors convidats, a consensos científics sobre els reptes de la recerca passada i present, a més de plantejar propostes per superar enfocaments obsolets i avançar problemàtiques a tractar durant els següents anys. El seminari consistirà en tres sessions de treball (arqueologia, epigrafia i fonts escrites). En cadascuna de les sessions, dos joves investigadors, predoctorals o postdoctorals, presentaran un breu estat de la qüestió i els reptes que planteja el tema proposat des del seu enfocament acadèmic. D'aquesta manera i amb coneixement de causa, s'iniciarà una taula rodona on tant els ponents com el públic assistent tindran l'oportunitat de parlar sobre aquestes perspectives d'investigació en un treball horitzontal. Les sessions duraran entre una o dues hores, amb descansos intercalats per facilitar la conversa informal entre els assistents, fet que sens dubte generarà un ambient de confiança i familiaritat a l'hora d'establir vincles entre els participants.

Amb aquesta iniciativa volem ser els primeres a plantejar una jornada científica on les recerques particulars de cadascú no quedin oblidades, sinó desplaçades a favor de la metodologia emprada i les experiències personals durant les nostres investigacions. Així, l'Antiguitat esdevé un fenomen multifocal que s'interpreta de forma plural i alhora dialogal. Així mateix, en una disciplina tan compartimentada com la Història, optem per permetre intervencions cronològicament diverses, sempre dins de l'àmplia categoria d'Història Antiga, de manera que els límits arbitraris (que depenen

sempre de dates concretes, sovint superposades en diferents àrees geogràfiques) no ens impedeixin veure el gran panorama a l'hora de tractar els reptes de la ciutat romana. La varietat que presentem en aquest Primer Seminari d'Història Antiga permetrà que els joves i prometedors investigadors del nostre present generin noves interpretacions i entrin en contacte.

Esperem de tot cor que aquesta experiència sigui ben fructífera per tots els participants, des dels ponents i els organitzadors fins als mateixos assistents. Estem convençuts que serà tan sols el primer d'un prolífic seguit d'intercanvis científics que teixiran una xarxa entre tots nosaltres. Seguirem les vostres trajectòries com a investigadors amb gran interès i estem ja delerosos de retrobar-nos al Seminari d'Història Antiga de la Universitat de Barcelona.

**Antoni Nieva i Paguina**

**Arnau Lario Devesa**

## INTERVENCIONS

## Reflexes epigràfics de la pobresa: reptes en la identificació dels sectors més humils de la ciutat romana

Víctor González Galera

### Introducció: què entenem per ‘pobresa’?

Definir la ‘pobresa’ en el món romà és una qüestió complexa, degut tant al caràcter relatiu del terme, que pot comprendre situacions molt diverses (des d’una persona proveïda de llar i feina però afectada per un empobriment conjuntural fins a un individu privat de qualsevol mitjà de subsistència i xarxes de suport), com per la complexa estructura social de la ciutat romana, en què l’estatus cívic no està associat en la majoria de casos a una capacitat econòmica determinada. Així, un esclau que pertanyi una família destacada pot gaudir d’unes condicions de vida millors que les d’un ciutadà lliure afectat per una pobresa estructural. Distincions com les que trobem expressades sovint amb termes com *honestiores* i *humiliores* (o entre els membres dels ordines i la resta, descrita genèricament com a *populus*, *plebs*, *vulgus*) amaguen una enorme heterogeneïtat, especialment pel que fa a aquest segon grup, que impossibilita agrupar-los sota una classe genèrica de “pobres”, una concepció d’altra banda inexistent en la mentalitat romana (Arkins, Osborne 2006; Harris 2011).

A més dels problemes de definició de la pobresa, en el cas de la ciutat romana ens trobem amb els límits de les fonts que ens permeten estudiar aquest fenomen: els textos literaris, majoritàriament escrits per membres de l’elit urbana, de forma general paren poca atenció a les condicions de vida de la població més desfavorida. Pel que fa a la documentació epigràfica i arqueològica, el menor impacte en el paisatge arquitectònic o epigràfic de la ciutat romana de la població amb menys recursos econòmics té com a conseqüència una menor visibilitat en les restes arqueològiques conservades. Això ocorre fins i tot en contextos funeraris, en què les sepultures de la població més humil estan mancades de text que ens permetin identificar els individus en qüestió. De la mateixa manera, tractant-se la pobresa d’una situació estigmatitzada, és difícil que aquesta condició deixi rastre en inscripcions, atesa la finalitat autorepresentativa de l’epigrafia en el món roma.

## Autorepresentació de la pobresa

La detecció de situacions de pobresa pot ser, doncs, especialment difícil en la documentació epigràfica. De vegades, però, les inscripcions descriuen la situació econòmica modesta del comitent o del destinatari del text, amb referències explícites a la paupertas de l'individu en qüestió. En el monument funerari d'un legionari a Burnum (Dalmàcia), el soldat afirma haver viscut una vida pobra però honesta (vixsi (!) qu<o>ad potui sem/per bene pauper honeste; / [fr]audavi nullum). La pobresa d'una dona d'Ammaedara (Àfrica proconsular) es contraposa a la seva virtut en la inscripció funerària dedicada pel marit (Apria Maiga / vixit ann(os) XXXV / paupera sed matro/na). El contrast entre la precarietat econòmica del difunt i la rectitud del seu caràcter apareix en altres monuments similars, constituint-se en un tòpic present fins i tot en carmina epigràfics, com en dues inscripcions tarraconenses dedicades a l'aerarius Aper (Conditus his tumulis iuvenis iacet ... pauper vixis{is}ti, fuisti pronus amicis) i l'auriga Fuscus (certasti / multis, nullum pauper timu/isti, invidiam passus sem/per). Un text mètric extraordinari, procedent de Mactar, commemora amb un alt nivell de detall el notable ascens social d'un individu anònim que gràcies al seu esforç deixà enrere la pobresa en què havia nascut per passar a formar part de l'ordo decurionum local (paupere progenitus lare sum parvo(ue) parente / cuius nec census neque domus fuerat ... hic labor et vita parvo con<ten>ta valere / et dominum fecere domus et villa paratast / et nullis opibus indiget ipsa domus / ... de rusticulo censor et ipse fui).

En altres inscripcions, és el comitent qui lamenta no haver pogut dedicar a causa de la seva pobresa un monument funerari apropiat al difunt. En una inscripció de Les Angles, prop d'Avinyó (Gàl·lia Narbonesa), Ianuarius Primitivus consagra una sepultura a la seva esposa Cupitia Florentina d'acord amb les seves migrades possibilitats, emprant una expressió amb ritmes iàmbics (qualem pauper/tas potuit memoriam dedi). El mateix motiu està present en altres carmina sepulcral, com el dedicat per M. Valerius Beryllus al seu fill M. Valerius Lupus a Misenum (hoc natum tumulo pietas pauperrima textit / dignum maiori (!) quem coleret titulo), així com en inscripcions en prosa, com la d'un marit a la seva esposa a Cemenelum, als Alps Marítims (uxori rarissim(ae) cuius / in vita tanta obsequia / fuerunt ut digne memor(ia) / eius esset remuneranda / set (!) quoniam paupertas / est inpedimento (!) / inest so(um) (!) solacium). Tanmateix, fins i tot en aquests casos,



l'admissió explícita de manca de recursos topa amb la incapacitat de definir amb precisió la pobresa dels individus en qüestió i es fa encara més evident el caràcter relatiu de la paupertas en relació a altres habitants de la ciutat romana. N'és un exemple la inscripció de M. Valerius Lupus esmentada abans, inscrita sobre una estela de marbre amb lletres de bona factura i amb un díptic elegíac compost pel propi dedicant o bé per un poeta professional, potser afegit posteriorment, com tal vegada indiquen la mida menor i les lletres irregulars dels versos; l'epígraf fou descobert, a més, en la càmera sepulcral d'una necròpoli de la ciutat. És evident que el comitent, tot i qualificar de pauperrima les possibilitats de la seva devoció paternal, va poder fer-se càrrec de la sepultura del seu fill: en cap cas es tracta d'una família en la indigència.

### **Qualitat dels suports epigràfics**

La qualitat del monument inscrit, tant pel que fa al suport com a la qualitat de la mà d'obra, pot ser, doncs, un criteri més segur a l'hora de identificar rastres de pobresa. Els costos que comportava l'erecció d'un monument epigràfic depenien en part de l'elecció del material emprat per a la producció del suport: a Barcino, la major part dels suports epigràfics són de pedra de Montjuïc, un producte local, mentre que algunes de les inscripcions referents a famílies importants de la ciutat estan gravades en materials importats, com ara pedra de Santa Tecla de Tarragona o marbre de Luni-Carrara. L'elecció de materials locals, doncs, pot indicar en ocasions una menor capacitat econòmica del comitent. També la qualitat del gravat del text pot ser rellevant: lletres irregulars, errors freqüents, incisió superficial o una mala compaginació poden assenyalar la intervenció d'un lapidari poc avesat al gravat d'inscripcions i, podem suposar, més assequible.

Amb tot, l'erecció d'un monument lapidi, encara que fos de baixa qualitat, implicava una despesa econòmica que no devia d'estar a l'abast dels sectors de la població més empobrits d'una ciutat romana. En aquests casos, el recurs a materials més modestos pot haver estat una alternativa freqüent: tot i que excepcionals, s'han conservat inscripcions funeràries escrites en terrissa, i esgrafiades o pintades a les parets de sepultures col·lectives. Possiblement aquesta pràctica fos més habitual del que evidencien les restes conservades, com també ho pot haver estat l'ús de la fusta, un material barat però perible, com a suport epigràfic. És possible, doncs, que una part

considerable de la documentació epigràfica relativa a la població més humil s'hagi perdut per la naturalesa efímera dels materials emprats.

### **Actes de beneficència**

Una darrer aspecte relacionat amb la pobresa en la ciutat romana són les iniciatives d'alleujament de la pobresa per part d'individus destacats de la comunitat cívica. La pràctica de la caritat està poc documentada en textos anteriors al s. IV dC; només amb el triomf del cristianisme es convertirà en una virtut fomentada i àmpliament practicada. La documentació epigràfica reflecteix aquesta situació i, per tant, rara vegada les inscripcions permeten detectar mesures de pal·liació de la pobresa: a banda de referències als programes d'alimentació o a accions d'evergetisme cívic destinades a la comunitat, són escassos els textos que recullen iniciatives caritatives. Per contra, les referències en inscripcions tardoantigues són habituals, com en l'epígraf sepulcral de Puteoli d'un individu distingit per haver protegit sovint els pobres (s(a)epe defensori pau/per{or}um), o un altre de Tipasa (Mauritània Cesariana) dedicat al bisbe Alexandre, apreciat per la seva caritat (caritati pacique dicatus ... pauperum amator, {a}ele(e)mosinae (!) deditus omnis).

### **Conclusions**

L'estudi de la pobresa en la ciutat romana des d'una perspectiva epigràfica presenta diversos problemes metodològics, tant per les dificultats de definició inherents a aquest concepte com per la naturalesa dels materials epigràfics conservats i, especialment, la invisibilitat dels sectors més desfavorits de la societat romana. El terme pauper en inscripcions sepulcral no sempre és una referència inequívoca a població indigent degut al significat relatiu de la paraula i, per tant, cal tenir present altres elements com el suport material dels textos i la seva ubicació original per tal de determinar, encara que sigui de forma aproximada, la capacitat econòmica dels individus esmentats en les inscripcions. D'altra banda, la virtut de la caritas, destinada a alleujar les condicions de vida de la població més humil, apareix només amb freqüència en inscripcions tardoantigues, com a conseqüència de l'ascens del cristianisme.

## **Bibliografía**

ATKINS, M.; OSBORNE, R. (ed.; 2006). *Poverty in the Roman World*, Cambridge, Cambridge University Press.

AUSBÜTTEL, F.M. (1982). *Untersuchungen zu den Vereinen im Westen des Römischen Reiches*, Verlag Michael Lassleben, Kallmünz.

HARRIS, W.V. (2011). *Poverty and destitution in the Roman Empire*. W.V. Harris (ed.), *Rome's Imperial Economy: Twelve Essays*, Oxford, Oxford University Press: 27-54.

MÁRQUEZ PÉREZ, J.; PÉREZ MAESTRO, C. (2007). El primer puticuli documentado en Augusta Emerita: contextualización topográfica y cronológica, *Mérida, excavaciones arqueológicas* 8: 533-546.

MCGUIRE, M.R. (1946). Epigraphical evidence for social charity in the Roman West, *American Journal of Philology* 67: 129-50.

PARKIN, A. (2006). 'You do him no service': an exploration of pagan almsgiving. M. Atkins; R. Osborne (ed.), *Poverty in the Roman World*, Cambridge, Cambridge University Press: 60-82.

## L'epígraf a la ciutat: entre la conservació i l'estudi, una problemàtica persistent

Hugo Feliu Pérez

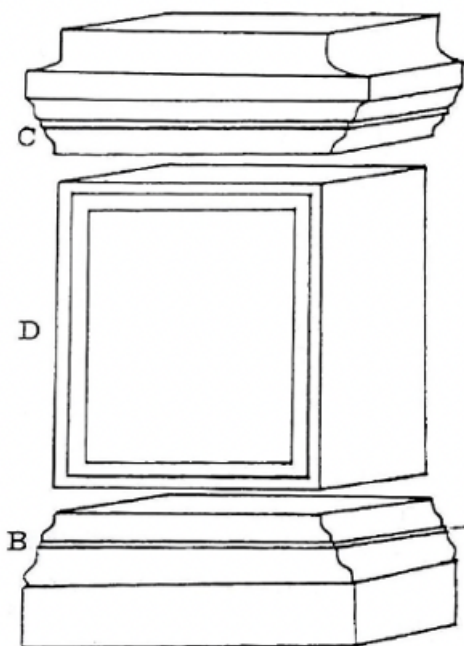
### Text de l'assaig

La conservació del patrimoni ha estat un dels problemes més notoris no sols pels investigadors i els seus estudis, sinó també per la seva difusió i l'interès que hi pot despertar en el públic no especialitzat. A les següents línies tractarem aquesta creixent problemàtica de conservació i estudi dels epígrafs, suport que s'ha estat treballant els darrers anys.

Però, primer, caldria definir que és un epígraf. Un epígraf és una inscripció realitzada sobre un suport dur: pedra, ceràmica, metall, etc. El seu text pot estar realitzat per mitjà d'una incisió, com seria el cas dels pedestals honorífics, comuns a les ciutats del nord-est de la Hispania Citerior, o pintada (tituli picti), per exemple, un grafiti a una paret.

En aquestes línies centrarem, la problemàtica plantejada al títol de la intervenció a la ciutat de Tarraco, actual Tarragona. En aquesta ciutat documentem una de les sèries epigràfiques més importants de tot l'imperi romà, el pedestal honorífic tripartit exempt, amb un total de 190 exemplars documentats directa o indirectament. Es tracta d'un suport per a estàtues, generalment estants, formats per una corona, un bloc central o bloc paral·lelepípede i un sòcol. Aquestes parts s'elaboren de manera independent i s'uneixen a posteriori per formar el monument. Una tipologia molt comuna a tot l'imperi, però que a Tarraco arriba a desplaçar i inclús eliminar la resta de tipologies d'inscripció per a suports d'estàtues (Alföldy 1979: 185-186 = Koppel (trad.) 2017: 59). És una sèrie d'inscripcions que s'originà sota el govern de Vespasià a finals del s. I d. C. i la seva producció s'allarga fins al seu gradual abandonament durant el s. III d. C (Alföldy 1979: 184-86 = Koppel (trad.) 2017: 57-60; Alföldy 2012, 444 - 444 = Gorostidi (trad.) 2017: 353-353; Gorostidi 2017: 167 i Gorostidi 2020: 271-272).

La principal característica d'aquestes inscripcions i tret que les defineix, a banda del seu text que en el cas de les representacions oficials es troba molt tipificat, és el bloc central. Es tracta d'un bloc paral·lelepípede amb unes mesures de 90 cm d'altura 60 cm d'amplada i 55 cm de profunditat amb una motllura simple amb forma de llistell i gola reversa emmarcant el seu camp epigràfic (Alföldy 2011: CV; Alföldy 2012: 437-445 = Gorostidi (trad.) 2017: 351-357; Gorostidi 2017: 169-170 i Gorostidi 2020: 269-27) (Fig. 1).



**Figura 1: Reconstrucció de un pedestal tripartit (Di Stefeano 1987: 278)**

Gràcies a la seva forma paral·lelepípeda hem pogut conservar un gran nombre de daus centrals, encastats a les parets de les cases del barri antic, en molts casos amb la seva cara inscrita visible des del carrer. Aquestes inscripcions encastades no sols les trobem a Tarragona, sinó a moltes altres ciutats, Tortosa, Barcelona, Lleida, València, etc. La forma d'aquests blocs va facilitar la seva reutilització en èpoques posteriors com a material constructiu, utilitzant-les sovint com a pedres cantoneres per la qualitat del material emprat per a la seva elaboració. Tot i que es troben a qualsevol part i altura de l'edifici,

sovint les documentem en les zones més baixes de les façanes. Aquesta reutilització com a elements arquitectònics, sumat d'una intencionalitat en molts casos perquè el text quedi visible ens ha permès conèixer un gran nombre d'inscripcions que d'altra manera probablement haurien desaparegut. Tanmateix, aquesta posició privilegiada que ha permès la seva conservació i les ha integrat a la història i vida de les distintes ciutats, també les ha condemnat a un desgast constant.

A les parets de la Part Alta de Tarragona es conserven més de 50 inscripcions de les quals unes 20 corresponen a blocs centrals de pedestals tripartits. Cal apuntar aquí, que no totes les inscripcions foren col·locades a les parets amb el mateix estat de preservació. En alguns casos aquestes ja estaven considerablement malmeses, bé per causes naturals, bé per una reutilització posterior abans del seu ús com a pedra de construcció, que les va modelar per adaptar-les a la seva nova funció.

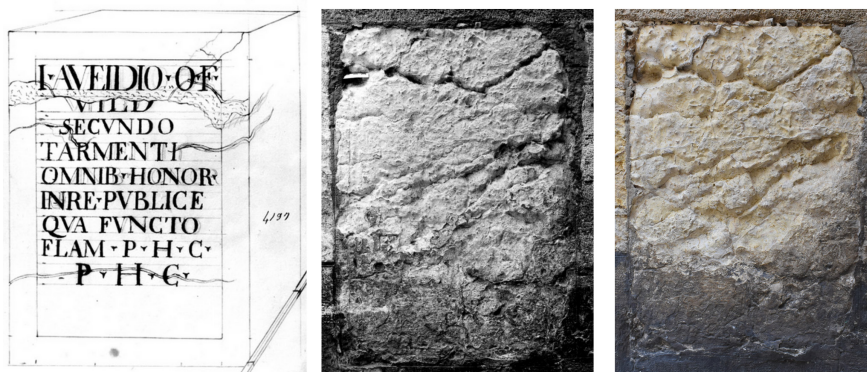
Els estudis epigràfics sobre les inscripcions de Tarraco han estat a la primera línia de la investigació des de la publicació del primer catàleg amb caire científic *Die Römischen inschriften von Tarraco* (RIT) per Géza Alföldy l'any 1975. Tanmateix, l'interès que aquestes inscripcions reben tant en l'àmbit científic, com cultural amb les nombroses visites setmanals que rep la ciutat i contemplen aquesta part de la seva història, no es veu reflectida amb una millora del seu estat de conservació. Aquests monuments, principalment per motius climàtics, però en algun cas també per actes vandàlics van perdre la seva integritat amb el pas dels anys.

Podríem afirmar que l'interès científic i cultural que emana d'aquestes inscripcions públiques no es veu reflectit en les seves polítiques de conservació. El patrimoni cultural que no forma part de cap conjunt unificat, com ara la col·lecció d'un museu o l'itinerari d'un recinte històric, tendeix a l'abandonament amb un interès mínim i una actuació que no va més enllà de la conservació puntual i que en cap moment tenen la intenció de millorar les condicions d'exposició del monument.

Un exemple, seria el pedestal que actualment es conserva al carrer de la Destral a Tarragona. Durant molt de temps aquesta inscripció ha estat tapada per a garantir la seva protecció de les inclemències en aquest cas antròpiques, ja que es trobava just al costat d'una

obra. Ara, després d'un parell de mesos, en què per primera vegada en molts anys es podia visitar aquesta inscripció, torna a ser darrere d'una protecció. Per què no s'extrau, es restaura i es protegeix com les altres inscripcions que es documentaren a aquell carrer?

Un altre exemple és el pedestal CIL II2 /14, 1118 que actualment es troba al carrer Cavallers (també a Tarragona) (Fig. 2). Amb el pas del temps, aquesta inscripció s'ha perdut per complet i ara tan sols un ull expert que sap el que busca pot identificar que aquella pedra de distinta aparença que adorna la paret es tracta d'un pedestal, sense poder extreure més informació perquè tant les lletres com la motllura que s'identifiquen al dibuix de Boy del 1713, ara s'han perdut. Un problema que l'investigador pot solucionar amb informació publicada prèviament sobre el monument, però de difícil accés al públic més general.



**Figura 2: Pedestal CIL II2 /14, 1118 al llarg del temps. Un exemple de desgast. De esquerra a dreta: Dibuix de Boy del 1713, fotografia de Witte del 1970 i fotografia actual.**

Tanmateix, no tot està perdut. Aquestes inscripcions tot i les penúries que ocasionalment poden patir, també es troben a una posició privilegiada a què no tot el patrimoni hi té accés. Es troben al carrer, fàcilment visibles i consultables per tots. Sí, com hem comentat abans amb l'exemple del carrer de la Destral s'opta per extraure-la de la paret per tal de preservar-la, molt probablement hauria acabat al magatzem d'un museu on per causes òbvies d'espai, no tot el material arqueològic pot ser exposat i, per tant, no hi podria tenir la repercussió que sí que pot aconseguir al carrer. Un exemple d'aquesta repercussió la trobem al pedestal CIL II2 /14, 1250, dedicat a Fabia Saturnina esposa del sevir augustal Myrisimus.

Aquest està localitzat al carrer Merceria i és una parada obligatòria per a totes les visites guiades organitzades a la Part Alta, rebent un volum de visites que cap de les inscripcions exposades a un museu hi ha aconseguit.

Aquests monuments exposats al carrer aconsegueixen, per tant, un valor de difusió que no podrien tenir al museu, i ho demostren sent un punt d'interès en nombroses visites culturals que troben en les inscripcions un punt clau per explicar trets interessants de la ciutat, tot i que això pot repercutir en un perjudici de la seva integritat a llarg termini.

La fórmula ideal seria trobar un punt entre la seva conservació i la difusió que hi aconsegueixen a l'estar en un punt visible i transitable de la ciutat. Una primera solució podria ser la que trobem a Tortosa a la cantonada del carrer de la Ciutat amb el carrer D'Oliver on una vidriera protegeix les inscripcions que allí hi descansen. Aquesta estructura constantment ha de rebre manteniment per tal que l'element que hi protegeix també hi sigui visible i útil. Una segona solució, podria ser l'aplicada al Col·legi d'Enginyers Industrials al carrer de les Escrivanies Velles, on s'extragueren les inscripcions de la façana i foren substituïdes per còpies exactes de molt bona qualitat, exposant els originals a l'interior del mateix edifici per poder preservar-los més correctament.

## **Bibliografia**

ALFÖLDY, G.; (1975). Die Römischen inschriften von Tarraco. Berlin.

ALFÖLDY, G. (1979). Bildprogramme in den römischen Städten des conventus Tarraconensis. Homenaje a García Bellido IV, Rev. de la Univ. Complutense 18: 361-375 (= Koppel, E. (trad.). En Gorostidi D. (ed.), 2017: 49-142).

ALFÖLDY, G. (2012). Officina lapidaria Tarraconensis. En Donati, A., & Poma G. (eds.), L'officina epigrafica romana. In ricordo di Giancarlo Susini. Faenza: 429-471 (= Gorostidi, D. (trad.). En Gorostidi D. (ed.), 2017: 341-378).



CIL II2 /14, 2 = ALFÖLDY, G. (2011). *Corpus Inscriptionum Latinarum*. Editio altera voluminis secundi. Pars XIV. Fasc. 2, Colonia Iulia Urbs Triumphalis Tarraco. Berlin.

DI STEFANO MANZELLA, I.; (1987). *Mestiere di epigrafista: guida alla schedatura del materiale epigrafico lapideo*. Roma.

GOROSTIDI, D. (2017). Memoria, prestigio y monumento: los pedestales de los viri flaminales en Tarraco y su difusión en ámbito provincial. En Iglesias, J. M., & Ruiz-Gutiérrez, A. (eds.), *Monumenta et Memoria. Estudios de epigrafía romana*. Roma: 167-186.

GOROSTIDI, D. (ed.) (2017). *Géza Alföldy. Estudios Tarraconenses*. Tarragona.

GOROSTIDI, D. (2020). El pedestal como símbolo: en torno a la imagen de los homenajes públicos surgidos de los talleres de Tarraco. En García-Entero V., Vidal, S., Gutiérrez, A., & Aranda, R. (eds.), *Paisajes e historias en torno a la piedra. La ocupación y explotación del territorio de la cantería y las estrategias de distribución, consumo y reutilización de los materiales lapídeos desde la Antigüedad*. Madrid: 265-288.

## **El silenci de les fonts escrites. Una proposta d'explicació i alternatives per a l'estudi del procés de refundació urbanística al NE de la Hispania Citerior (s. II-I a.C.)**

Borja Martín Chacón

### **Text de l'assaig**

Des de finals del segle II a.C. el nord-est de la Hispània Citerior va experimentar un intens procés de transformació. Aquest canvi, causat per la voluntat romana d'actualitzar els mecanismes de control perpetuats al territori al llarg del s. II a.C., van tenir com a resultat més evident el sorgiment d'un important conjunt de ciutats tipològicament romano-itàliques.

Aquest canvi de paradigma urbà, concretat en la substitució de les antigues realitats urbanes indígenes per noves ciutats romano-itàliques, va produir-se en un període de temps relativament curt, iniciant-se en l'últim quart del s. II a.C. a Tarraco i reproduint-se arreu del territori durant el canvi de segle i les primeres dècades del s. I a.C. Pel que fa a l'àmbit geogràfic i la jerarquia dels nuclis involucrats, aquesta transformació va produir-se al conjunt del territori, abastant comunitats de primer ordre com Tarraco, nuclis costaners com Emporiae, Iluro o Baetulo, comunitats d'interior com Ilerda o Iesso, o petites comunitats del Prepirineu com en el cas d'Aeso.

Aquest procés de refundació urbanística ha sigut àmpliament estudiat des de l'àmbit arqueològic, amb grups de recerca dedicats a l'estudi de pràcticament totes aquestes comunitats i els seus entorns més immediats, resultant en estudis globals d'aquest fenomen des de la dècada dels 90 fins a l'actualitat (ex: Burch et al. 2023). Aquests estudis han permès conèixer amb precisió les seves cronologies fundacionals, la relació amb els oppida indígenes antecessors i les guarnicions romanes, la seva edilícia pública i privada, la seva relació amb l'entorn rural més immediat, la seva població eminentment indígena i les seves encunyacions monetàries. Però malgrat la rellevància de la transformació d'aquest territori, que fins i tot podria haver suposat la promoció jurídica d'aquestes comunitats, cap font literària va fer referència directa o indirecta a

aquest procés de fundació o refundació en territori hispà.

L'interès de les fonts greco-romanes cap a aquests territoris provincials restava fortament condicionat a la seva condició d'escenari militar, atorgant una atenció al conflicte que contrasta amb el silenci imperant durant els interludis de pau. Fruit d'algunes d'aquestes campanyes, seguint el patró clàssic de conquesta i consolidació del territori mitjançant la fundació de ciutats, les fonts transmeten la fundació d'algunes ciutats hispanes com Italica (App. Iber. 38) o Valentia (Liv. Per. 55.4). Lògicament, Hispània no va deixar en cap moment de ser una realitat en transformació, i el silenci de les fonts pel que fa a la transformació global del nord-est de la Hispània Citerior n'és bona prova. Per tant, una primera resposta que es pot proposar a l'absència de referències literàries a aquest procés de refundació urbà és que es va tractar d'un fenomen aliè a conflictes bèl·lics d'entitat, desenvolupat en un territori que, des de la revolta del 197-195 a.C. fins al conflicte sertorià, va experimentar un període relatiu de pau i estabilitat.

Aquest, però, no pot ser l'únic raonament per a explicar el silenci de les fonts literàries. A Hispània, és ben conegut el cas de la fundació de la colònia llatina de Carteia l'any 171 a.C. (Liv. 43.3.1-4), un esdeveniment que si bé deriva indirectament de la Segona Guerra Púnica, no segueix el patró de les fundacions colonials prèviament referenciades. Livi no especifica el perquè del seu interès en la fundació de Carteia, però es pot entreveure amb relativa facilitat que aquest interès ve motivat per la naturalesa jurídica dels nous colons, fills de ciutadans romans i dones indígenes. Com ha estat treballat per García Fernández (2020), les fonts literàries ofereixen ben poca informació o directament ignoren les realitats jurídiques alienes a l'estatus romà, complicant el coneixement de realitats peregrines o fins i tot llatines. Donat que a Hispània no es van fundar colònies romanes fins a l'època de Cèsar, i que no hi ha cap evidència que les colònies llatines hispanes haguessin gaudit del *ius adipsicendae per magistratum* – el dret a obtenir la ciutadania romana mitjançant l'exercici de magistratures en seu local – els autors grecollatins tenien pocs incentius per a fer esment a una transformació urbana que, si van arribar a conèixer, devia ser considerada de poc interès, en tant que aliena a l'esfera jurídica romana.

Aquesta interpretació sembla tenir confirmació en ambdós sentits: Per una banda, les fundacions colonials llatines de la Gàl·lia Cisalpina, que sí que gaudien d'aquest dret, apareixen esmentades en el moment de la seva promoció l'any 89 a.C., fent referència expressa a aquest dret. Per altra banda, l'estatus colonial llatí d'una comunitat com Saguntum al s. I a.C. no va ser esmentada en cap font literària i va passar totalment desapercibuda per a l'acadèmia fins a la relectura de part del seu extraordinari numerari.

D'aquesta manera, el fenomen de refundació urbà que va experimentar el nord-est de la Hispania Citerior no compleix amb cap d'aquests dos pressupostos, perquè ni es va produir en un context bèl·lic ni gaudia o oferia la possibilitat d'accedir a l'estatus ciutadà romà. És a través d'aquests dos fets que s'explica la indiferència de les fonts.

Conèixer el perquè les fonts no parlen d'una realitat no permet superar el problema de base que suposa l'absència de fonts literàries. Molt particularment, si el que es proposa és oferir una explicació històrica i una proposta jurídica a aquest fenomen. La major part de la historiografia fins a l'actualitat ha considerat que, davant la falta d'evidències, aquestes comunitats devien haver heretat l'estatus peregrí dels oppida indígenes que estaven substituint. Com s'ha esmentat prèviament, ha sigut precisament el silenci de les fonts el principal argument d'aquesta hipòtesi. Un principi que emmascara perills evidents, ja que si només depengués de les fonts literàries, continuaríem desconeixent l'existència d'aquest procés de refundació urbanístic.

A partir de l'evident problemàtica que suposa el silenci de les fonts, es poden plantejar diferents vies per obtenir, si bé de manera indirecta i sovint parcial, noves informacions relatives a aquesta manca d'informació. Com es veurà, el principi fonamental que es persegueix a través d'aquests mecanismes no és tant conèixer de manera directa la realitat que es pretén estudiar com millorar la seva contextualització, limitant el ventall d'hipotètiques interpretacions a aquelles que es proposen com a coherents amb la trajectòria històrica.

La primera via que es proposa és la realització d'estudis interdisciplinaris. En el cas de l'estudi de la possible promoció jurídica de les comunitats refundades urbanísticament al nord-est

de la Hispània Citerior, resulta evident que les fonts literàries tenien el potencial d'oferir un coneixement que difícilment es pot suplir a través d'altres fonts. No obstant això, mitjançant estudis de cas de diferents comunitats, tot considerant les fonts arqueològiques, literàries – referides a altres períodes –, epigràfiques i numismàtiques, es pot aspirar a oferir una visió global que permeti valorar, en aquest cas, la seva possible promoció jurídica en època republicana.

Complementàriament, aquesta informació s'ha de contrastar amb altres realitats geogràfiques i temporals. En aquest cas, s'ha dut a terme un estudi de l'evolució al llarg del s. II-I a.C. de l'expedient colonial llatí a la península Itàlica, la Gàl·lia Cisalpina i la mateixa Hispània, a més del sorgiment de l'expedient municipal llatí en època augustea. D'aquesta manera, es vol corroborar si les realitats estudiades són coherents amb el seu desenvolupament institucional i material. Malgrat que aquesta mena d'estudis no permeten obtenir conclusions definitives sobre el seu estatus jurídic, sí que donen claus rellevants per a la seva interpretació. En aquest sentit, per exemple, l'estudi de Guitart (2010: 155) sobre aquestes comunitats arribava a la conclusió que la funcionalitat d'aquests assentaments recordava a les colònies romanes i llatines d'Itàlia.

Una segona via que es pot proposar és la lectura de fonts literàries que ofereixin informacions sobre la realitat estudiada en un període diferent, sigui anterior o posterior. Continuant amb l'exemple prèviament referenciat, diversos estudis centrats en l'obra de Plini el Vell han permès corroborar que la seva obra d'Història Natural, escrita en època flàvia, usava per al coneixement d'Hispània documentació administrativa produïda en època de l'emperador August (ex: Espinosa, 2014). Aquests estudis han permès demostrar que les expressions *oppida* d'antic Laci feien referència a una construcció romana de caràcter jurídic-administratiu aplicat a municipis de dret llatí en època d'Agust que prèviament havien gaudit de l'estatus colonial llatí. Malgrat que l'evolució històrica de totes les comunitats no va ser la mateixa, i per tant aquest estudi no permet conèixer la condició jurídica del conjunt de comunitats refundades urbanísticament, sí que ha reforçat la hipotètica condició colonial llatina de comunitats amb aquesta denominació com Iesso o Gerunda.

A tall de conclusió. Si bé és cert que la manca de fonts literàries es proposa com un obstacle de vegades insalvable pel coneixement del passat, el silenci d'aquestes fonts pot arribar a ser un indicador igualment significatiu. Si aquesta aproximació es combina amb un estudi de caràcter interdisciplinari, contrastat amb altres realitats cronològiques i geogràfiques properes i/o significatives, existeix la possibilitat d'esmenar en bona mesura les mancances que ofereixen les fonts literàries en l'estudi de diferents realitats del passat.

## **Bibliografia**

BURCH, J.; NOLLA, J.M.; TREMOLEDA, J.; (eds.) (2023). El gran canvi. La fundació de les primeres ciutats romanes al nord-est de la Hispània Citerior. Girona, Documenta Universitaria.

ESPINOSA, D. (2014). Plinio y los oppida de antiguo Lacio. El proceso de difusión del Latium en Hispania Citerior. Oxford, BAR International Series.

GUITART, J. (2010). L'origen de les primeres ciutat romanes de Catalunya. Una aproximació des de l'arqueologia, Catalan Historical Review 3: 147-162.

NOLLA, J.M. (1988). Gerunda. Dels orígens a la fi del món antic, Fonaments 7: 69-108.

## **Dialèctica i epistemologia: una mirada al fenomen urbà del “from temple to church” egipci**

Ariadna Guimerà Martínez

Universitat Autònoma de Barcelona (UAB) i Consejo Superior de Investigaciones Científicas (IMF-CSIC)

### **Text de l'assaig**

El tractament i excessiu protagonisme, adjudicat en ocasions com a dogma, que s'ha atorgat a les fonts textuais cristianes és una de les problemàtiques principals, sinó la primera, a les quals s'enfronten els treballs que investiguen el pas d'un paisatge urbà cultural pagà a un de cristià. El volum i riquesa del material documental d'origen cristià és superlatiu a aquell que es preserva del pagà, en la major part dels casos d'estudi treballam amb proporcions de 10:1, i en d'altres, malauradament les més habituals, directament les fonts textuais paganes no hi són, bé per haver-se extraviat o bé per haver-se eliminat de forma capciosa (Bagnall 2008: 25). En aquest punt, però, és rellevant puntualitzar que existeix una praxis qüestionable en la disciplina que assumeix que tota prova documental o material que manca en qualsevol estudi del passat no ha perviscut per motius conjunturals i/o contextuals, mentre que obviem el fet que l'absència d'evidència o el silenci material és una prova en si mateixa. Tendim a triar i/o descartar les proves que millor s'acomoden a les hipòtesis inicials, contaminant el resultat final de l'estudi segons les prerrogatives epistemològiques (Frankfurter 2019: 7). Per tant, intentar reconstruir o comprendre la pervivència i/o reminiscència del paganisme o les relacions entre cristians i pagans, entenent els segons com a concepte genèric i abstracte, mitjançant fonts d'autoria cristiana, sense qüestionar-se els objectius i mètodes dels autors coptes per reconstruir les narracions, és un error metodològic. Certament, però, la literatura cristiana del moment, majoritàriament hagiogràfica, mantenia un discurs d'una forta dimensió simbòlica i pública perquè era a través dels símbols que intentava denotar el canvi de topografia religiosa. Una realitat factual, però, que no era tal perquè, tal com s'ha arguït anteriorment, el pas d'un paisatge cultural egipci a un de copte va trigar segles en produir-se, si és que podem considerar que es va acabar produint. Així, tal

com addueixen els últims treballs d'Helen Saradi-Mendelovici, els textos hagiogràfics coptes solien presentar la supressió dels temples faraònics i l'edificació d'esglésies de nova planta –situades sobre les runes o bé al costat– com un mostrari fidedigne de la metamorfosi paisatgística cultural urbana que s'abordava des de la materialitat i la propaganda (Saradi-Mendelovici 1990: 47-61; 2008: 113-135). La realitat històrica, com diem, era una altra.

L'espai destruït urbà contenia inevitablement connotacions arquitectòniques, socials i simbòliques, traspasant la dimensió espacial del mateix. En termes generals, els temples constituïen un referent fonamental en la vida sociocultural i subjectiva dels seus habitants i d'aquells que, amb el temps, en modificaven la trajectòria (. Això fa que l'estudi del fenomen de la destrucció i reconversió dels temples sigui extremadament complex, de manera que fins a l'actualitat s'han presentat separatament anàlisis arquitectòniques, epigràfiques, documentals o històriques dels espais destruïts sense arribar a establir una dialèctica conjunta. És necessari, doncs, recórrer a nous enfocaments que permetin establir una comprensió holística del pensament urbanístic, incloent noves concepcions i categories teòriques socials des de les quals aproximar-se a la realitat simbòlica de l'espai. Així, aquest estudi presenta una proposta metodològica pròpia que imbrica tres perspectives analítiques interdisciplinars –monument, esdeveniment i discurs– per tal d'entendre el procés correlatiu entre el paisatge destruït i la seva subjectivitat.

El primer enfocament teòric recau en la dimensió arquitectònica del monument i com els efectes de la destrucció o la transformació de l'espai interactuen i alteren de forma dimensional i simbòlica el paisatge cultural local. Arribats a aquest punt sorgeixen complexes i estimulants qüestions com, per exemple, què significaven els temples i els cultes per a les comunitats locals?; què podem dir, des de les evidències materials, de la continuïtat i la intensitat del seu ús?; i, finalment, quina és la relació temporal, exacta i/o relativa, entre el procés d'abandonament, destrucció (o el tancament del santuari) i l'establiment d'una església cristiana? La darrera demanda és especialment significativa per aquest treball, tot i que malauradament la decisiva rellevància de les evidències arqueològiques no sempre pot donar una resposta real, ja sigui per l'estat dels materials, els paraments o per les diferents actuacions posteriors com, per exemple, la destrucció, reutilització i l'espoli de l'espai destruït, impossibilitant, d'aquesta manera, una interpretació



dels diferents estrats ocupacionals. Per a la dinàmica de la transformació paisatgística urbana del fenomen "From Temple to Church" és indispensable acreditar els diferents estrats d'ocupació i transformació del monument perquè només sabent el temps relatiu que es produeix entre cada interval d'actuació –abandonament, destrucció (en cas d'haver-n'hi) i cristianització de l'espai– ens permetrà dibuixar una narrativa històrica de la transformació topogràfica cultural o una altra. L'interval temporal és clau perquè, tal com apunten els estudis de J. Hahn, molt probablement estem davant d'un procés de dos steps –dessacralització i resacralització– de l'espai, molt allunyat d'una transformació topogràfica religiosa immediata que narrarien les fonts cristianes (Hahn 2008: 22). D'altra banda, allunyant-nos de l'esfera física, l'estat en què es trobava el temple en el moment de la destrucció era cabdal perquè no tenia la mateixa càrrega simbòlica l'ocupació o aniquilació d'un temple en actiu que un altre en estat de desús o abandonament. L'impacte en l'imaginari col·lectiu era, doncs, proporcionalment distint i, de nou, hem de contradir les fonts cristianes perquè la tendència general de les comunitats monàstiques i anacoretas coptes era reocupar temples que feia dècades, sinó segles, que es trobaven en estat de desocupació o abandonament.

La història de la destrucció cristiana del Serapeum orquestrada pel bisbe Teòfil, clau en l'imaginari col·lectiu de l'època, ha quedat únicament recollida en els textos, mentre que les evidències arqueològiques no han pogut presentar una resposta prou contundent, només hi han pogut donar una resposta escassa. La principal intervenció arqueològica va ser dirigida per Giuseppe Botti a finals del segle XIX, i l'afectació va recaure no només en el Serapeum, sinó en tota l'àrea que comprenia l'antiga acrópolis (Botti 1895). Llavors es van trobar evidències suficients per afirmar una pacífica convivència entre les tradicions egípcies i macedòniques, mentre que s'evidenciava un canvi (relatiu) en el segle IV amb la documentació d'un nivell de destrucció (McKenzie 2010). És important assenyalar que es tracta d'un estrat de cendra de dimensions molt menors en relació amb la destrucció que relataven les fonts cristianes (Brown 1992). Així mateix, s'ha documentat una reocupació posterior, a un dels edificis menors, que es creu que va ser ocupat per una comunitat monacal copta (Errington 1997: 398-443). La resta del complex fou abandonat. Així, els esdeveniments del Serapeum reflecteixen l'exercici dels poders i interessos

imperials, regionals i locals, però també resulten rellevants per a diferents modes de recepció literària i construcció identitària. Com dèiem, però, un exemple aïllat en cap cas es pot considerar un patró d'actuació general que ens permeti reconstruir l'estat del paganisme en el moment en el qual l'Església esdevé la religió oficial de l'Imperi i, encara menys, les relacions entre les comunitats cristianes i paganes. En qualsevol cas, les respostes historiogràfiques han d'estar encabides dins d'una lògica local o regional, sense oblidar la qüestió imperial. Posar el focus analític en la qüestió local implica respondre preguntes sobre la configuració religiosa, social i política autòctona, sense oblidar la dimensió regional ni imperial de la qüestió.

Reprenent la qüestió metodològica, el segon element a tenir en compte és l'esdeveniment. Per dur-ho a terme, resulta imprescindible que observem prèviament els models de comportament regular i els conflictes habituals de la regió concreta en què succeeix l'acció iconoclasta dins les ciutats egípcies. D'aquesta manera, és imprescindible que responguem a les qüestions següents: segons quina legalitat es regien les comunitats de la zona? Qui posseïa el poder fàctic i quin era el principal avantatge econòmic que treia l'agent agressor? Així mateix, també cal que analitzem com incidia el conflicte iconoclasta en la convivència dels diferents grups culturals i, finalment, quines institucions estatals estaven implicades en l'acció iconoclasta i segons quina legislació s'emmarcava la seva actuació. Aquestes preguntes ens permetran, doncs, conèixer des d'una dimensió específica, però alhora general, l'esdeveniment històric i la particular naturalesa compositiva de l'acció i els agents que hi interactuen.

Finalment, el darrer element analític que completaria l'estudi holístic de la violència iconoclasta urbana és el discurs que acompanya la destrucció. La comunitat, doncs, que ostentava el monopoli fàctic de la violència, en aquest cas els cristians, reescrivien o, en els casos més alarmants, inventaven, un discurs que legitimava la seva política expansiva de creixement i desenvolupament arreu de l'Imperi. I es van convertir a finals de segle IV, de víctimes a botxins. Així doncs, seguint les tesis de R. Bagnall, arribàvem a la conclusió que les següents evidències materials ens impedièren conèixer l'abast real dels esdeveniments històrics degut a la distorsió idiosincràtica del text, però en cap cas n'invalidava testimoni. La pregunta a fer-se, arribats a aquest punt, és quina informació objectiva ens poden

oferir unes fonts que estaven compostes de forma artificial, cercant un major impacte emocional en l'espectador. I la resposta a grosso modo recauria en què ens permetran esbrinar la mentalitat cultural, la lògica discursiva i els límits socialment acceptables dels contorns de l'acció. Així, podem saber com entenien les comunitats cristianes als temples pagans i els ídols que els habitaven; com variava la semàntica de la cristianització d'un temple urbà depenent, en tot moment, del context social que l'envoltava; quin rol tenia la destrucció d'un temple en els diferents gèneres literaris; quins agents protagonitzaven el rol d'herois en les batalles anti-paganes i com aquestes esdevenien un element clau en la via de perfecció espiritual dins de les comunitats coptes; si la destrucció, és a dir, l'acció en si mateixa, estava associada amb les autoritats imperials o estatals; i, en darrera instància, quin significat simbòlic tenia la destrucció dels temples urbans en la construcció posterior de les figures sacres del holy-man.

## **Bibliografia**

BAGNALL, R. S. (2008). "Models and Evidence in the Study of Religion in Late Roman Egypt", J. Hahn; S. Emmel; U. Gotter (ed.). *From Temple to Church: Destruction and Renewal of Local Cultic Topography in Late Antiquity*, Leiden, Brill: 24-37.

BOTTI, G. (1895). *L'Acropole d'Alexandrie et le Sérapeum d'après Aphthonius et les fouilles. Mémoire présenté à la Société archéologique d'Alexandrie à la séance du 17 août 1895*, Paris, Imprimerie générale L. Carrière.

BROWN, P. (1992). *Power and Persuasion in Late Antiquity: Towards a Christian Empire*. University of Wisconsin Press.

ERRINGTON, R. M. (1997). "Christian Accounts of the Religious Legislation of Theodosius I", *Klio* 79: 398-443.

FRANKFURTER, D. (2019). *Christianizing Egypt: Syncretism and Local Worlds in Late Antiquity*, Princeton University Press.

HAHN, J.; EMMEL, S. GOTTER, U. (2008). "From Temple to Church: Analysing a Late Antique Phenomenon of Transformation", J. Hahn;

S. Emmel; U. Gotter (ed.), *From Temple to Church: Destruction and Renewal of Local Cultic Topography in Late Antiquity*. Leiden, Brill: 1-23.

MCKENZIE, J. (2010). *The Architecture of Alexandria and Egypt (300 BC- 700 AD)*, Yale University Press.

SARADI-MENDELOVICI, H. (1990). "Christian Attitudes toward Pagan Monuments in Late Antiquity and Their Legacy in Later Byzantine Centuries", *Dumbarton Oaks Papers* 44: 47-61.

ARADI-MENDELOVICI, H. (2008). "The Christianization of Pagan Temples in the Greek Hagiographical Texts", J. Hahn; S. Emmel; U. Gotter (ed.), *From Temple to Church: Destruction and Renewal of Local Cultic Topography in Late Antiquity*, Leiden, Brill: 113-135.

# **El registre dels contextos arquitectònics a l'arqueologia urbana: reptes i problemàtiques habituals**

Karen Fortuny Mendo

## **Introducció**

És una situació freqüent que ens trobem amb restes arquitectòniques antigues en el marc d'una excavació, especialment en àrees urbanes. Tot i que aquest tipus d'elements comparteixen moltes possibilitats i reptes amb les altres vessants del registre arqueològic, afronten algunes problemàtiques i condicions pròpies. En efecte, entre les particularitats del patrimoni arquitectònic podem destacar, en primer lloc, la seva naturalesa principalment vertical, a diferència de la tendència a la horitzontalitat de l'estratigrafia. Per aquest motiu, sovint els elements arquitectònics apareixen en intervencions verticals, com reformes d'immobles o canvis d'usos dels espais construïts.

En segon lloc, la seva interpretació es basa en l'espai que delimiten i configuren i la funció i significat d'aquest. Així doncs, la intel·ligibilitat de les estructures ve determinada per la seva connexió entre els elements que conformen aquest espai. És a dir, no podrem interpretar un element arquitectònic sense conèixer els altres elements que configuren amb ell un espai. Aquesta particularitat suposa, per tant, una de les característiques més destacades del patrimoni arquitectònic dintre del registre arqueològic, que en condiciona tant les tasques d'excavació, com la documentació i la preservació.

## **Reptes durant l'excavació arqueològica**

Com totes les intervencions arqueològiques, especialment en el marc de l'arqueologia preventiva o d'urgència, els límits de l'excavació estan condicionats pel projecte tècnic que les motiva. L'extensió dels treballs, per tant, és molt variable, i freqüentment queda molt lluny de cobrir la totalitat de l'àrea arqueològica. Per descomptat, aquesta fragmentació afecta a tot el registre arqueològic, però sovint les seqüències estratigràfiques, encara que s'observin només parcialment, poden oferir informació històrica. En canvi, les restes

arquitectòniques, si s'observen únicament de forma puntual i descontextualitzada, acostumen a tenir molt poc poder explicatiu i plantegen més preguntes que respostes.

En relació amb aquesta dependència de l'entorn, una altra de les qüestions que cal afrontar és la relació de les restes arquitectòniques amb l'estratigrafia corresponent. Frequentment els elements arqueològics d'aquest tipus apareixen en l'estratigrafia vertical dels edificis, ocults per reformes modernes i sovint es documenten en trams aeris, es a dir, no al nivell de circulació. Es troben, per tant, deslligats de l'estratigrafia horitzontal que resultaria de la seva construcció i/o de l'ús original o usos històrics. Aquesta falta de relació dels elements arquitectònics amb els nivells arqueològics implica, alhora, la falta de connexió amb materials que permetin datar-los. Aquest és, sense dubte, un dels principals reptes que afronta el patrimoni arquitectònic: la manca d'elements de datació. A més a més, la manca de connexió amb l'estratigrafia també complica la interpretació de les funcions i l'evolució històrica dels espais.

Com en qualsevol excavació, cal tenir sempre en compte que es tracta d'una activitat destructiva. A l'hora d'intervenir en aquest tipus de registre la superposició d'elements arquitectònics obliga també a plantejar-se fins a on intervenim: què destruïm i què no. En primer lloc, regeixen els condicionants tècnics, ja que generalment es busca minimitzar els costos de la intervenció, és a dir, limitar l'extensió dels treballs al mínim imprescindible que comprèn el projecte, per exemple, els punts afectats pels pilotatges. Dintre d'aquest marge d'acció, el criteri que prima és el de l'arqueòleg/a o, arribat el moment, de l'Administració competent. És especialment en aquests casos quan ens hem de fer les preguntes pertinents: per què conservem uns elements i uns altres no; quins elements tenen valor patrimonial i quins no. No són preguntes per les que hi hagi respostes inequívokes, però com sempre l'únic recurs que ens ofereix certeses és la documentació: cal documentar tot allò que observem.

## Reptes de documentació

Cal que aleshores ens plantegem què significa realment documentar bé. És ben sabuda la seqüència: identificar unitats estratigràfiques (UE), descriure-les i establir les relacions entre elles, documentar-les gràficament (fotografies i/o dibuixos) i ubicar-les en la planimetria. Però és això suficient? Posem-nos en el cas d'una finca on s'intervenien els paraments per sanejar-los. Es fan sondeigs verticals on es van extraient els revestiments un per un, s'identifiquen, es fotografien i es descriuen. Però això és suficient? Perquè les capes de revestiment sovint no s'estenen uniformement per tot el llenç. Veiem en la figura 1 com, sota varies capes de revestiments contemporanis, apareix una decoració pictòrica. Aquesta, no obstant, no s'estén per tota la paret de forma uniforme, sinó que només es localitza en alguns punts i amb diferents motius. En aquest cas, si la descrivim i en fem una fotografia, no tindrem realment la visió completa per, hipotèticament, reconstruir el patró decoratiu. Caldria, per tant, topografiar l'extensió completa de les restes conservades en el pla per poder, com a mínim, acostar-nos a la reconstrucció. Per tant, a l'hora de registrar l'estratigrafia vertical, cal no només atendre al gruix (l'equivalent a la seqüència estratigràfica) sinó també l'extensió en dues dimensions; cosa que ens obliga a replantejar-nos l'efectivitat dels sondeigs verticals.

Una altra pregunta: Estudiem un edifici on conviuen dos tipus de murs, però la fàbrica queda oculta sota els revestiments contemporanis. Les cates verticals efectuades dintre d'una de les habitacions mostren que el mur posterior de l'immoble és de tova, mentre que a l'estança del costat el mur posterior està format per maçoneria de pedra. Ens hem de quedar amb aquesta informació o hem d'anar a buscar el punt de contacte entre ambdós paraments? D'aquesta manera podrem observar la relació entre ells i comprendre una mica més les fases d'evolució de l'edifici. En definitiva, quan desplaçem l'estudi del mur en concret a l'edifici en general, cal passar d'una documentació en 2D a una documentació en 3D que compregui la globalitat de la construcció com un tot.



**Figura 1. Exemple de sondeig vertical. Capa amb decoració pictòrica**

I què passa quan ampliem encara més el focus? Si s'aborda l'estudi d'un context urbà, en el marc d'un projecte arqueològic o de varies actuacions successives, ens trobem amb una gran quantitat d'informació de tipus arquitectònic sovint desconnectada l'una de l'altra. Aquest procediment acaba creant una xarxa de parcel·les descobertes, enmig de les que no s'han obert encara, algunes de les quals tenen restes arqueològiques i d'altres no, quasi com el tauler del popular joc Pescamines. A més, malgrat algunes excepcions, aquesta informació no es posa en comú en un sol suport. Aquest panorama implica una gran dificultat a l'hora de fer síntesis interpretatives, ja que cal fer una feina prèvia de recerca de la informació de diferents intervencions, posar en comú les dades topogràfiques, etc.



Així doncs, una tasca pendent de l'arqueologia urbana seria crear plataformes virtuals on integrar la informació espacial del patrimoni arqueològic, especialment a les ciutats històriques. Ja s'han dut a terme iniciatives en aquest sentit com la Planimetria Arqueològica de Tarraco (Macias et al. 2007) o la Carta Arqueològica de Barcelona, disponible online, però en el primer cas el format llibre no permet l'actualització constant i en el segon no s'inclou la informació volumètrica de les restes arquitectòniques. Posar en marxa un projecte d'aquestes característiques implicaria una sèrie de reptes, en primer lloc, tècnics: quin suport utilitzem? Programari CAD, SIG, metodologia BIM, etc. Com i on emmagatzemem les dades? I, per descomptat, cal ampliar els recursos humans, ja que en cap cap pot recaure l'esforç extra en els professionals de l'arqueologia. Però ens podem preguntar si seria possible que l'Administració elabori un protocol de mínims per enregistrar les dades espacials bàsiques que permetin reconstruir volumètricament les restes arqueològiques arquitectòniques i ubicar-les en el context urbà. Es tracta, sense dubte, d'un llarg camí per recórrer.

### **Problemes de conservació, integració i difusió**

L'últim gran repte que hem d'afrontar en la intervenció sobre les restes arquitectòniques és la conservació, la possible integració en els nous projectes i la difusió dels resultats científics. Què es conserva i què no? Sistemàticament destruïm les evidències més modernes i a vegades potser caldria revisar aquest criteri. A més, no destruir no implica necessàriament conservar, doncs sovint la ommissió d'intervencions por portar a la destrucció gradual dels elements arqueològics. Especialment quan aquestes queden exposades a la contaminació i la erosió (fig. 2).

I, d'altra banda, què passa amb el que es conserva? Molt poques vegades les restes estan en propietat pública i es pot valorar la seva museïtzació. En la immensa majoria de vegades en que els elements arqueològics es troben en finques privades les possibilitats d'exigir la seva integració en els nous projectes arquitectònics i garantir la seva visibilització és molt limitada. Mesures com les campanyes de sensibilització sobre el valor del patrimoni i les subvencions públiques per als projectes que integrin les restes arqueològiques són les vies essencials. En aquest sentit, però, calen propostes innovadores i atrevides que incideixin en la preservació i socialització del patrimoni.



**Figura 2. Columna romana inserida en una de les façanes del carrer Granada de Tarragona**

## **Referències**

Carta Arqueològica de Barcelona: <http://cartaarqueologica.bcn.cat/2039>

MACIAS SOLÉ, J. M.; GUITART I DURAN, J.; FIZ FERNÁNDEZ, I.; PIÑOL MASGORET, LL.; MIRÓ I ALAIX, M. T.; (2007). Planimetria arqueològica de Tarraco. Documenta, 5, Tarragona, Institut Català d'Arqueologia Clàssica.

## Arqueologia urbana, problemàtiques, solucions i perspectives de futur

Marc Bouzas Sabater

### Text de l'assaig

Les ciutats en època antiga han suposat, a escala historiogràfica, un tema extensament tractat tant des d'una perspectiva arqueològica, com des d'una perspectiva històrica. En l'àmbit històric algunes obres, com per exemple, *An Urban Geography of the Roman World, 100 BC to AD 300* publicada per J.W. Hanson el 2016, han realitzat una gran feina de documentació i recopilació de les ciutats romanes, així com les seves localitzacions, a través de fonts clàssiques diverses; principalment a partir de les obres *De Chorographia* de Pomponi Mela (44 dC), *Naturalis Historia* de Plini el Vell (segle I dC); i la *Geographias Hyphegesis* de Ptolomeu (segle II dC).

Des d'una perspectiva arqueològica el coneixement de la ciutat romana, en context urbà, s'ha plantejat com a tema d'estudi científic ja des dels anys 80 del segle passat a través de l'obra *Archéologie Urbaine* (AA.VV. 1982), que recull les reflexions sorgides d'una trobada acadèmica esdevingut a Tours l'any 1980.

A escala peninsular aquestes dues temàtiques, en molts casos complementàries, la ciutat antiga i l'arqueologia urbana, ha suposat també un repte gens menyspreable. La ciutat romana a la península s'ha tractat en diferents obres de síntesi, essent encara l'obra *La Ciudad Hispanoromana* de P. León i M. Bendala (1993) una de les publicacions més destacades on es tracta aquesta problemàtica. Aquest tema segueix vigent fins avui dia, bona prova n'és l'obra recentment publicada, coordinada per J. Burch, J.M. Nolla i J. Tremoleda (2023) on s'exploren les problemàtiques al voltant de les fundacions republicanes de l'actual Catalunya. L'arqueologia urbana s'ha tractat també en diversos casos en l'àmbit teòric, com per exemple a la publicació *Arqueología Urbana en España* de Rodríguez Temiño (2004).

Una de les qüestions que cal plantejar des de l'arqueologia, i més concretament des de l'arqueologia urbana, és com es pot enfrontar

el coneixement i l'excavació d'elements que, en un gran nombre de casos, es troben sota les agrupacions urbanes actuals. Si bé es coneixen casos excepcionals en l'àmbit de conservació, on els patrons de poblament actuals no hi han influït, com per exemple Bilbilis (Calatayud), Segobriga (Cuenca) o Emporiae (l'Escala), en general moltes ciutats antigues estan avui sota les modernes.

D'aquesta manera l'arqueologia s'ha d'enfrontar a renunciar a una de les màximes establertes per Harris (1991): l'excavació en extensió. En canvi, no pot renunciar a aglutinar a nivell interpretatiu i expositiu les evidències arqueològiques aparegudes en les diferents excavacions urbanes. Cal afegir que, normalment, les ciutats actuals ja superen el perímetre de les antigues i només es poden excavar, bàsicament de manera disseminada, quan s'efectuen obres de diferents tipus, sigui pública o privada, a través principalment d'excavacions d'urgència o, en el millor dels casos, preventives. Afortunadament, l'aplicació estricta del cos legislatiu, almenys des dels anys 80 del segle passat, i el registre d'excavacions arqueològiques així com l'obligatorietat dels controls arqueològics ha fet que tota aquesta informació es pugui recuperar i no hagi acabat, com malauradament passà durant molts anys, destruïda. En aquesta mateixa línia cal destacar la importància dels serveis d'arqueologia urbans, dels quals en disposen diverses ciutats com Tarragona o Barcelona, i de la tasca que aquests efectuen a nivell de recopilació d'informació, gestió i transferència del patrimoni arqueològic.

Cal també tenir en compte que les reformes urbanístiques, sobretot d'època medieval i moderna, així com la construcció de grans edificis públics culturals, sobretot catedrals i esglésies així com estructures defensives, com muralles, s'ha pogut efectuar gràcies a un desmuntatge sistemàtic dels edificis de les ciutats d'època romana. Exemples d'aquestes afectacions en són els rebaixos de la part alta de Lleida (Payà 2023: 247-266), on avui dia s'alça la seu vella o les reformes carolíngies de la muralla de Girona (Nolla et al 2016: 84-86), que en part ajudarien a entendre l'absència de material epigràfic. De fet, en el cas de Girona, es té almenys un testimoni que evidencia que, ja en època baix-imperial, s'estaven desmuntant estructures de la fase republicana de la ciutat, com per exemple una de les portes d'entrada, que s'ha trobat reutilitzada com a blocs de pedra (Oliver 2019). Altres exemples evidents són l'espoli dels edificis del fòrum d'Empúries per construir diversos edificis com la

basílica de Santa Margarida o l'església de Sant Martí d'Empúries.

A aquestes dificultats cal sumar-hi el fet que altres tècniques de detecció de jaciments, com els sondejos geofísics o la fotografia aèria difícilment es poden aplicar. Cal recordar que aquests sistemes han sigut clau per determinar espais urbans, siguin ciutats o vicus que encara no han estat excavats. Un exemple clar és el del vicus tardoantic de Santa Margarida d'Empúries, la trama del qual es pot més o menys insinuar a partir de sondejos geofísics (Castanyer et al. 2019: 147-154).

Així doncs, el coneixement de les antigues realitats urbanes, la forma urbis, el pomerium, els espais d'oci o la centuriació urbana sol ser només parcial i es pot anar albirant en punts dispersos a través d'excavacions sovint de poc abast.

D'aquí en sorgeix la gran qüestió: qui sistematitza tot el coneixement divers en l'àmbit urbà? És necessari que les investigadores i els investigadors actuïn com a aglutinant de la informació, molts cops en brut i inèdita, que procedeix d'un ingent nombre d'excavacions i controls, també dels negatius, que afecten els nuclis urbans. Per tant, les revisions han de ser constants i els elements s'han de posar contínuament en relació amb els existents. Exemples que escenifiquen aquesta tendència són les que s'han publicat recentment per les fases fundacionals de les principals ciutats romanes d'època tardo-republicana de l'actual Catalunya. Alguns exemples són certament paradigmàtics, com els casos de Badalona, Mataró o Lleida (veure supra) i evidencien com amb un treball detallat i decidit es poden recuperar moltes dades de ciutats que només veiem a trossos. Ha de ser aquesta una de les principals vies d'investigació i d'acció científica per al millor coneixement de les ciutats romanes.

Cal remarcar que, des dels inicis de l'arqueologia científica fins avui en dia les eines que es tenen a disposició han canviat i avançat molt. Un element clau, així com un exemple clar, és l'aplicació dels sistemes d'informació geogràfica (SIG) al registre arqueològic. Aquest tipus de programari que presenta tant una versió lliure (QGIS) com diferents programes de pagament (ArcGIS) es troba present en el registre de la majoria d'excavacions arqueològiques actuals. Els sistemes d'informació geogràfica permeten efectuar un registre georeferenciat de tots els elements documentats a l'excavació. D'aquesta manera es converteix en cabdal l'articulació

de bases de dades basades en sistemes d'informació geogràfica en contextos urbans. Aquests es convertiran fàcilment en sistemes aglutinadors de totes les evidències arqueològiques que es tenen actualment de cada context urbà estudiat i, amb el manteniment correcte, s'hi podria introduir tota la documentació científica associada tant passada com futura.

La combinació dels sistemes d'informació geogràfica amb altres, com per exemple la fotogrametria 3D i les ortofotografies, acaba resultant en una presa de dades extensíssima que, quan calgui, es podran posar juntes i georeferenciades en un sistema d'informació geogràfica. La clau d'aquests elements és que permet mostrar imatges que no han existit mai de manera coetània, ja que, molts cops, les excavacions es fan amb anys de distància. Mostrant així imatges arqueològiques d'espais urbans que d'altra manera no seria possible.

Per tant, i a tall de síntesi. Cal plantejar l'arqueologia urbana com una disciplina que, si ve ja s'ha investigat des de fa dècades amb múltiples publicacions resultants, és una branca del coneixement viva i en constant canvi. Les perspectives de futur han de passar sens dubte per una sistematització constant del coneixement obtingut de totes les excavacions que s'efectuen en nuclis urbans, des de les excavacions programades a les urgències. Idealment, tota aquesta informació s'ha de sistematitzar a través de sistemes d'informació geogràfica, és a dir bases de dades sòlides que permeten agrupar un gran nombre de dades diferents així com combinar-les per poder seguir avançant en el coneixement de l'arqueologia urbana.

## **Bibliografia**

AA.VV. (1982). *Archéologie Urbaine. Actes du Colloque International*. Tours, 1980. Tours, Ministère de la Culture.

BURCH, J., NOLLA, J.M., TREMOLEDA, J. (2023). El gran canvi. La fundació de les primeres ciutats romanes al nord-est de la Hispània Citerior. Girona. Documenta Universitaria.

CASTANYER, P.; SANTOS, M.; TREMOLEDA, J.; SALA, R.; ORTIZ, H.; JULIÀ, R., RIERA, S. (2019): El nucli de poblament tardà antic de

Santa Margarida en el context del primer cristianisme emporità. Tarraco Biennial, Actes del 4t Congrés Internacional d'Arqueologia i Món Antic, VII Reunió d'Arqueologia Cristiana Hispànica, El cristianisme en l'Antiguitat Tardana. Noves perspectives, Tarragona 21-24 de novembre de 2018. Tarragona: Universitat de Rovira i Virgili - Institut d'Estudis Catalans, pp. 147-154.

HANSON, J.W. (2016). *An Urban Geography of the Roman World, 100 BC to AD 300*. Oxford, Archeopress.

HARRIS, E. C. (1991). *Principios de estratigrafía arqueológica*. Barcelona: Crítica.

LEÓN, P., BENDALA, M. (1993). *La Ciudad hispanorromana*. Barcelona: Àmbit Servicios Editoriales.

NOLLA, J.M., BURCH, J., PALAHÍ, L. ... VARENNA, A. (2016). *Baix imperi i antiguitat tardana al sector nord-oriental de la província Tarraconensis. De l'adveniment de Dioclecià a la mort de Carlemany (284-814)*. Girona: Documenta Universitaria.

OLIVER J. (2019). *El arco-puerta romana conmemorativa de Gerunda (Girona)*, *Arqueología de la Arquitectura*, 16: e082.

PAYÀ, LL. (2023) *Iltirta-Ilerda. L'evidència arqueològica al turó de la Seu Vella i la part baixa de la ciutat de Lleida, a El gran canvi. La fundació de les primeres ciutats romanes al nord-est de la Hispània Citerior*. Girona. Documenta Universitaria, pp.247-266.

RODRÍGUEZ TEMIÑO, I. (2004). *Arqueología Urbana en España*, Ariel, Barcelona.







