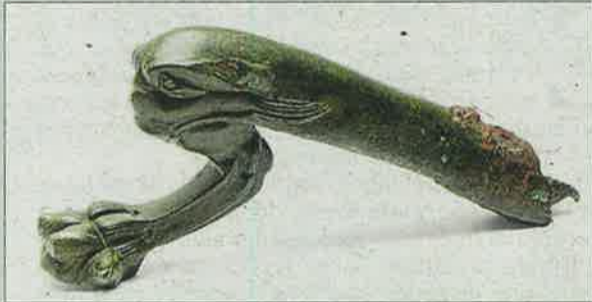


Cultura

El campament va ser cruïlla de camins i possiblement lloc de reclutament de tropa

Indicis d'una ciutat



El pom. Aquest fragment de nansa, amb treballs en relleu de gran nivell de detall, possiblement s'anava a reciclar en una de les fargues.



Els claus. La indústria metal·lúrgica de Tona fabricava essencialment claus —que sortien units dels seus motllos— i agulles.



Aprofitament. Aquests fragments de dos peus, de delicadíssima talla, eren la base d'un llum.



Cap de nadó. Una de la joies de la col·lecció del museu.

IGNACIO OROVIO
Tona

Si no hagués mort en néixer, de ben segur que no sabríem res de la Tània. La Tània acaba de reaparèixer en aquest món, ara en forma d'enterrament perinatal, sota una casa del jaciment romà del camp de les Lloses, a Tona (Osona), a través del qual arqueòlegs i historiadors de diferents universitats i museus miren d'explicar com era la Catalunya romana interior a l'època republicana, és a dir, d'abans de Juli Cèsar.

Es l'etapa de romanització, quan aquell poble expansiu comença a arribar a la península i a barrejar-se amb els pobles ibers. El poblat del camp de les Lloses va estar possiblement al servei d'un assentament militar ubicat en un indret desconegut.

Tània, en tot cas, és el nom que l'equip d'arqueòlegs que ha treballat aquest estiu a l'assentament va posar el nadó que va aparèixer fa poques setmanes al peu d'una de les cases del jaciment, el sexe real del qual, a aquestes

LA DADA DELS DINERS

Les excavacions han detectat unes 200 monedes, moltes de zones allunyades

hores, es desconeix. Quatre dels altres deu nadons trobats anteriorment van ser batejats, i en tres d'ells (Jordi, Montserrat i Josep) el nom triat va encertar el sexe. No va ser així amb en Maximilià. Tant és. La qüestió no és el sexe, sinó que les anàlisis d'ADN que s'han començat a practicar puguin aclarir les seves relacions de parentiu, alimentació, malalties i causa de la prematura mort: eren sacrificats? Aquesta és una de les hipòtesis.

En moltes de les cases del poblat excavades fins ara hi ha algun cos enterrat. Hi ha diferents teories sobre per què enterraven d'aquesta manera. "Possiblement a cada família se li moria més d'un fill, o potser ells els sacrificaven. Un dels enterraments fins i tot té aixovar propi", explica Montserrat Duran, una de les directores de l'excavació.

La campanya d'aquest estiu ha estat curta, a base d'estudiants en pràctiques i sense tenir garan-

La ferralleria de la república romana

El jaciment del camp de les Lloses revela la seva importància en l'expansió romana cap a l'interior de Catalunya





¿Lo de "trabajo social" no es una tautología? ¿Hay algún trabajo asocial por muy psicópata que sea?
@Sebastia_Jovani
 Sebastia Jovani Escriptor

Qué bello debe ser convertirse en una flor y que te acaricie una abeja
@adanowsky
 Adan Jodorowsky Artista



Discutir a gritos con el telediario y reconocer en tu enojo las manías de tu padre
@Serranolsmael
 Ismael Serrano Cantautor

Dia 2 de @lollapalooza i encara estic al meu llit. Ah, el festival urbà. Té el seu costat dolent, però aquest no ho és!
@Welshirvine
 Irvine Welsh Escriptor



Esposa. La fulla d'aquest arma fa 67 centímetres; es calcula que amb el mànec, de fusta, havia d'arribar al voltant de 80.



Amb lacra. Aquesta peça servia per tancar els documents, i denota que des de Tona se n'enviaven alguns de relleu.

tit el finançament per part del Departament de Cultura; un canvi en el sistema d'ajuts, que s'atorgaran a partir d'ara en campanyes quadriennals, ha obligat els arqueòlegs a presentar unes complexes memòries que majoritàriament no han estat encara autoritzades pel departament.

No ha estat així a Tona, que s'ha abocat a terra a buscar-hi romans. Entre 30 i 35 estudiants de diferents universitats i nivells han col·laborat en les tasques com a voluntaris; la manutenció va a càrrec de les universitats i l'allotjament, de l'Ajuntament de Tona, que també ofereix als arqueòlegs passis per a la piscina

municipal i entrada a la biblioteca pública. La primera troballa en aquest camp data del 1915, quan es va descobrir una estela romana. El 1991 un intent d'urbanització va portar a descobrir un assentament romà, la importància del qual es va anar coneixent en els dos o tres anys següents, fins que el 1995 va ser declarat bé nacional d'interès cultural.

Des del 1997 s'excava regularment, en sempre insuficients campanyes de poques setmanes que han tret a la llum una localitat de certa rellevància. Per això el jaciment té un petit i interessantíssim museu, obert el 2006, que explica l'avenç de les feines i l'expansió de Roma en aquell territori.

Se sap ja que el camp de les Lloses -d'11.000 m²- va ser una veritable ferralleria, i potser que s'hi va arribar a encunyar moneda. És un dels punts arqueològics de la península on més se n'han trobat, unes 200. "La gent del barri explica que quan es van fer pisos en van aparèixer moltes", apunta Carles Padrós, un dels directors dels treballs.

S'especula que la diversitat de

de reciclatge. Deu de les onze cases excavades contenen un taller metal·lúrgic, amb restes d'escòries de ferro i peces d'objectes sumptuaris trencats, portades allà per ser refoses i reutilitzades. Apareixen sivelles, una espasa, puntes de llança, peus de llum, forrellats i tota mena de restes de ferro i bronze que, barrejades abans amb plom, per abaratir el procés i perquè s'aprofités més, eren convertits, sobretot, en claus i en agulles. També hi ha els motllos amb què es fabricaven. I hi ha ceràmica i vidre.

En algun lloc van sorgir alguns lingots de ferro, de vuit quilos cadascun. D'on procedien? No se sap. Al Montseny, que queda a prop, hi va haver algunes mines, però per les seves característiques sembla poc probable que procedeixi d'allà. "Per les característiques del ferro se'n podria saber l'origen, però falten bancs de dades", apunta Jordi Principal, conservador del Museu d'Arqueologia de Catalunya i codirector de l'excavació.

Les construccions del camp de les Lloses segueixen el model itàlic, amb un petit atri central, parets de pedra o tova (o tovo) i sostrades principalment amb vegetals. Per això, i atès que contenen tallers metal·lúrgics, els incendis "devien ser molt freqüents", valora Padrós.

Amb les terres extretes es fabricaven in situ noves toves amb què es reconstruïen les cases. La palla que es fa servir es conrea al mas Colomer, un centre de la Universitat de Vic que experimenta amb cultius antics.

Què se'n sap, de la seva vida quotidiana? Doncs que en una de les cases, la que no té taller metal·lúrgic, hi van trobar diversos anells. Aquestes dades apuntarien que aquesta va podria haver estat la casa d'un dirigent, tot i que amb la petita part del puzzle excavat no es pot assegurar.

Qui sap el que hi ha sota els pisos del segle passat.

Un dels enterraments contenia restes de crani de cavall, al qual es dona valor simbòlic.

També es coneix el tipus d'alimentació que seguien, perquè han aparegut restes de cabra, senglar, conill i porc, molt porc. "Sembla que aquesta comarca sempre ha tingut molta indústria porcina", diu de broma Padrós.●

Vies romanes en investigació



FONT: Museu Camp de Les Lloses

LA VANGUARDIA

Els arqueòlegs busquen la ruta que podria haver travessat Catalunya d'est a oest

El primer eix transversal

I. OROVIO Tona

L'excavació de Tona és una prova més que en arqueologia les llacunes són de coneixement: es tenen molt poques peces dels puzzles, per la limitada, aleatòria i asistemàtica excavació del territori (sovint perquè unes obres descobreixen restes del passat) i per la precarietat de les campanyes. En el cas de la Catalunya romana, a més, els especialistes s'han dedicat sobretot a la costa (Tarraco, Barcino, Baetulo...), on preferentment es van assentar, per comoditat de transport i alimentària. Així, les investigacions sobre les comarques interiors han estat més escasses.

De la via romana que va ser substituïda segles després per la C-17 -l'autovia de l'Ametlla- se'n tenen tot just tres marques. Es tracta dels tres mil·liaris trobats a Santa Eulàlia de Ronçana (número 21), Tona (7), i Santa Eulàlia de Riuprimer (1): de manera que falta saber on era el punt de partida, el número 0. Podria ser Vic, tot i que el traçat no seria del tot lògic. Malgrat tenir la certesa que invariablement ha d'estar a una milla del número 1, no n'hi ha cap evidència. És, en tot cas, una hipòtesi apassionant, perquè aquella via sortia d'allà, de manera que possiblement hi hagués un campament o un centre polític de certa importància.

Tona seria, a més, un lloc d'encreuament de les dues vies,

la nord-sud i l'est-oest. La presència de moneda ilergeta (de la zona de l'actual Lleida) revela que hi va haver intercanvis d'alguna mena.

Certes fonts escrites assenyalen que hi va haver un eix transversal romà, una via que creuava Catalunya d'est a oest. Es coneixen jaciments d'èpoques similars que marcarien aquesta línia, però es treballa més amb hipòtesis que amb certes. Potser va ser la riera Gavarresa el lloc de passada. En qualsevol cas, assentaments com Puig Ciutat (Osona), Puig Dàlia (La Selva) o Tentellatge (Solsonès) insinuen un cert traçat.

L'arqueòleg Carles Padrós, que ha excavat tant Tona com Puig Ciutat, considera que "l'exèrcit romà tenia unes necessitats logístiques i de control del territori que apunten que per aquí va passar aquest primer eix transversal".

"En aquests jaciments -afegeix- els resultats de les campanyes no sempre són espectaculars, però cal veure'ls amb perspectiva, com un conjunt, i llavors tens l'interessantíssim retrat d'una època", prossegueix Padrós.

"Per a un poble de 8.000 habitants com Tona és un gran mèrit revertir un projecte urbanístic i fer un projecte per a la gent i que prevalgui el valor històric", rebla Immaculada Mestres, directora del museu de Tona.●



Suor. Les excavacions del mes de juliol han continuat per la trama urbana

LIBERT TEIXIDO